



AULA  
AGENCE D'URBANISME  
DE L'ARTOIS

# Activités

## RAPPORT D'ACTIVITÉ | 2019

Validé par le Conseil d'Administration du 10 février 2020





# ÉDITORIAL

---

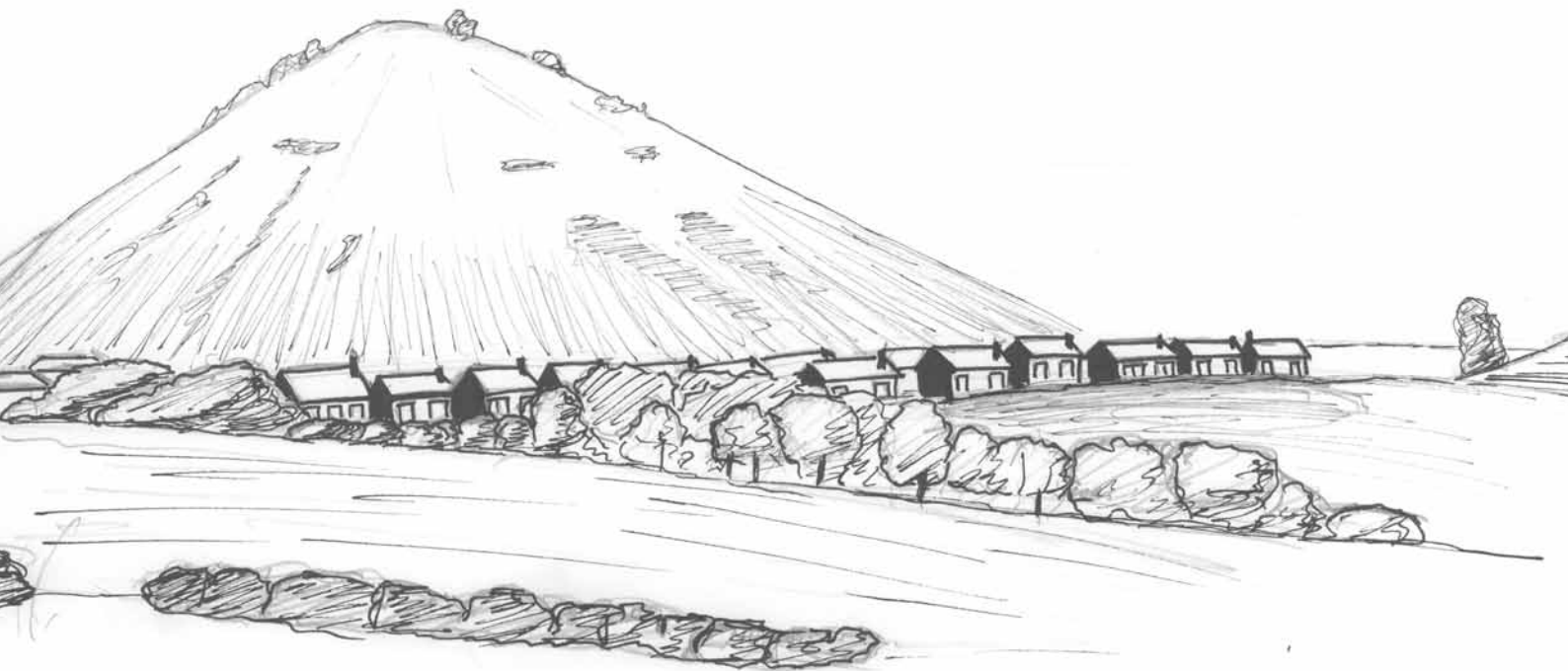
L'année 2019 a permis à notre outil "Agence d'Urbanisme" de conforter son positionnement au sein de nos territoires, grâce notamment à la mutualisation des études et projets réalisés durant cette année. Les soixante actions inscrites au Programme Partenarial d'Activités (PPA) de notre Agence d'Urbanisme ont démontré que celle-ci doit rester l'outil de coopération et de construction de nos territoires de demain, pour le bien commun territorial de nos habitants. Pour l'ensemble des soixante actions, nous avons décidé de les présenter dans ce rapport, sous forme synthétique, en expliquant les objectifs de la mission, les travaux réalisés en 2019, et le temps consacré pour celle-ci.

On peut noter plusieurs temps forts en 2019 : la clôture du premier cycle d'animation territoriale portant sur le commerce de demain, qui a duré l'ensemble des six ateliers, réunis plus de 200 participants, et a permis de définir des axes prioritaires sur le commerce ; l'accompagnement de la CABBALR dans l'élaboration de son schéma d'aménagement commercial adopté en fin d'année ; la tenue d'un séminaire sur « l'eau et l'urbanisme - comment développer son territoire face au changement climatique ? » notamment sur la prise en compte des risques d'inondation en aménageant de façon résiliente nos territoires ; le lancement de l'enquête sur les usages et pratiques du territoire par les habitants et les populations qui le fréquentent à l'échelle du Pôle Métropolitain de l'Artois (PMA) afin d'apporter un éclairage nouveau des habitants, pour que les enseignements puissent alimenter les travaux de l'agence et de ses partenaires ; le lancement des différentes études sur le développement des énergies renouvelables sur le territoire du PMA, notamment sur le potentiel de production d'énergies renouvelables sur les friches, ou encore le cadastre solaire ; l'engagement d'une série d'études sur la mobilité et l'accessibilité du territoire notamment sur notre réseau structurant routier ; la participation active aux trois contrats locaux de santé de la CABBALR, de la CALL et de la CAHC ; la rédaction du diagnostic du programme action cœur de ville de la CABBALR et des villes de Béthune et de Bruay-la-Buissière et la participation à l'élaboration de la stratégie à mettre en œuvre. Enfin, l'année 2019 a été mise à profit pour bâtir une méthodologie commune à l'ensemble des observatoires de l'agence afin de nous doter d'outils de suivi et d'analyse des dynamiques territoriales.

Ces exemples soulignent que notre Agence vient en appui technique auprès de ces partenaires, en complémentarité des services des collectivités, mais aussi des bureaux d'études, pour aider les élus dans leurs choix stratégiques. Lieu d'échanges et de dialogue, de mise en cohérence et de transversalité, l'Agence continue à s'adapter pour répondre aux besoins du territoire et anticiper les transitions en cours et à venir. Je souhaite remercier nos partenaires pour leur confiance ainsi que l'ensemble des collaborateurs pour le travail effectué.

**Alain WACHEUX**

Président de l'Agence d'Urbanisme de l'Artois



Croquis représentant les paysages du territoire de l'Agence : cité minière et paysage rural





# SOMMAIRE

---

ÉDITORIAL .....	p.03
LE TERRITOIRE DE L'AULA EN 2019.....	p.06
LA VIE DE L'AULA .....	p.07 - 11
Le Bureau et l'Assemblée Générale en 2019.....	p.07
Le fonctionnement .....	p.10
L'organigramme de l'équipe en 2020 .....	p.11
RAPPELS DES ORIENTATIONS DU PROJET STRATÉGIQUE D'AGENCE 2017-2020.....	p.12
LES DOSSIERS DU PROGRAMME PARTENARIAL D'ACTIVITÉS 2019 .....	p.14 - 51
<b>AXE 1 : ACCOMPAGNEMENT À LA DÉFINITION DES STRATÉGIES TERRITORIALES TRANSVERSALES .....</b>	<b>p.16 - 27</b>
<b>AXE 2 : APPUI AUX DÉMARCHES ET PROJETS STRUCTURANTS .....</b>	<b>p.28 - 39</b>
<b>AXE 3 : ANIMATION TERRITORIALE ET CONNAISSANCE .....</b>	<b>p.40 - 51</b>

# LE TERRITOIRE DE L'AULA

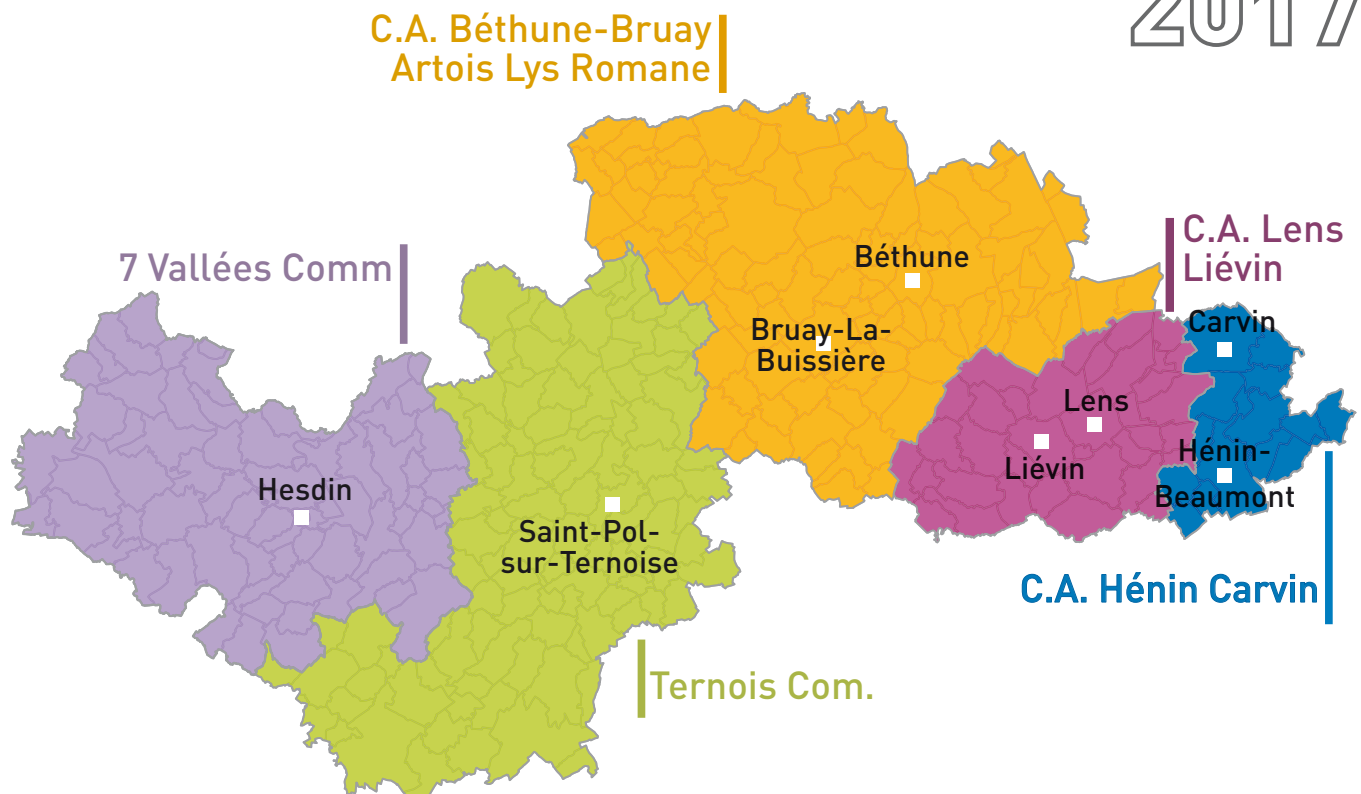
EN 2019

L'Agence est une **structure d'ingénierie à vocation partenariale** dont les productions, de quelque nature que ce soit, sont mutualisées et appartiennent à tous ses adhérents.

Depuis 2017, le périmètre d'intervention de l'Agence couvre les territoires de la Communauté d'Agglomération de Béthune – Bruay Artois Lys Romane, les Communautés

d'Agglomération de Lens-Liévin et d'Hénin-Carvin, le Syndicat Mixte SCoT qui les réunit, le Pôle Métropolitain de l'Artois, les Communautés de Communes des 7 Vallées et du Ternois Com' ainsi que le PETR du Ternois - 7 Vallées, portant son territoire d'intervention à plus de **700 000 habitants répartis sur 323 communes**.

## 2017



# LA VIE DE L'AULA

LE BUREAU ET L'ASSEMBLÉE GÉNÉRALE EN 2019

## MEMBRES DU BUREAU :

- M. Alain WACHEUX**, Président de l'AULA
- M. Sylvain ROBERT**, 1<sup>er</sup> Vice-Président
- M. Yves DUPONT**, 2<sup>ème</sup> Vice-Président
- M. Christian MUSIAL**, 3<sup>ème</sup> Vice-Président
- M. Marcel COFFRE**, Secrétaire
- M. Jacques NAPIERAJ**, Trésorier
- M. Freddy BLOQUET**, Représentant de la Communauté de Communes du Ternois
- M. Michel MASSART**, Représentant de la Communauté de Communes des 7 Vallées
- M. Laurent DUPORGE**, Représentant du Syndicat Mixte des Transports Artois Gohelle

## MEMBRES DE L'ASSEMBLÉE GÉNÉRALE :

\* Membres du Conseil d'Administration de l'AULA

## MEMBRES DE DROIT

### ÉTAT

- M. Laurent TAPADINHAS\***
- M. Denis DELCOURT\***

### COMMUNAUTÉ D'AGGLOMÉRATION BÉTHUNE BRUAY ARTOIS LYS ROMANE

- M. Thierry TASSEZ\***
- M. Jacques NAPIERAJ\***
- M<sup>me</sup> Nadine LEFEBVRE\***
- M. Hervé DEROUBAIX\***
- M. Serge MARCELLAK\***
- M. Yves DUPONT\***
- M. Marcel COFFRE\***
- M. Arnaud GUISLAIN
- M. Bernard CAILLAU
- M<sup>me</sup> Catherine DECOURCELLE
- M. Pierre MOREAU
- M<sup>me</sup> Isabelle LEVENT-RUCKEBUSCH
- M. Jean Jacques MARTEL
- M. Pascal BAROIS
- M. Arnaud PICQUE

### COMMUNAUTÉ DE COMMUNES DU TERNOIS

- M. Marc BRIDOUX
- M. Freddy BLOQUET\***
- M. Jean-Luc FAY

### COMMUNAUTÉ D'AGGLOMÉRATION DE LENS LIÉVIN

- M. Sylvain ROBERT\***
- M. François LEMAIRE\***
- M. Alain ROGER\***
- M. Jean-Pierre BLANCART,
- Mme Naceira VINCENT,
- M. Pierre CHERET\***
- M. Yves TERLAT,
- M. Jean-Marie ALEXANDRE\***
- Mme Catherine BECART
- M. Jean-Pierre THIRION
- M. Jean-Paul DECOURCELLES
- M. Alain SZABO\***

Assemblée Générale du 24 juin 2019





# LA VIE DE L'AULA

LE BUREAU ET L'ASSEMBLÉE GÉNÉRALE EN 2019

---

## COMMUNAUTÉ D'AGGLOMÉRATION HÉNIN CARVIN

M. Christophe PLICH  
M. Christian MUSIAL\*  
M<sup>me</sup> Édith BLEUZET\*  
M. Gérard BIZET\*  
M<sup>me</sup> Frédérique THIBERVILLE  
M. Régis DELATTRE  
M. Jean-Luc CARLY

## COMMUNAUTÉ DE COMMUNES DES 7 VALLÉES COMM

M. Pascal DERAY  
M. Michel MASSART\*

## SYNDICAT MIXTE DES TRANSPORTS ARTOIS GOHELLE

M. Laurent DUPORGE\*  
M. Bernard CAILLAU\*  
M<sup>me</sup> Samia GACI  
M. Daniel DELCROIX

## PÔLE MÉTROPOLITAIN DE L'ARTOIS

M. Alain WACHEUX\*  
M. Jean-François CARON\*  
M. Jean URBANIAK  
M. Bernard BAUDE

## PÔLE D'ÉQUILIBRE TERRITORIAL ET RURAL

M. Claude BACHELET\*

## MEMBRES ACTIFS

### RÉGION HAUTS-DE-FRANCE

M. Jacques PETIT\*

### DÉPARTEMENT DU PAS DE CALAIS

M<sup>me</sup> Nathalie DELBART\*

### ÉTABLISSEMENT PUBLIC FONCIER

M<sup>me</sup> Loranne BAILLY\*

### PAS-DE-CALAIS HABITAT

M<sup>me</sup> Bruno FONTALIRAND\*

## MEMBRES ASSOCIÉS

### CHAMBRE DE COMMERCE ET D'INDUSTRIE DES HAUTS-DE-FRANCE

M. Alain CUISSE\*

### CHAMBRE DE MÉTIERS

M. Freddy GUILBERT\* (ou son représentant élu  
M. Bernard DOLLET)

### CHAMBRE D'AGRICULTURE

M. Christian DURLIN\* (ou son représentant élu  
M. Christophe DELEBARRE)

### UNIVERSITÉ D'ARTOIS

M. Pasquale MAMMONE\*

### VOIES NAVIGABLES DE FRANCE

M. Thomas DELVALLE\*

### AGENCE DE L'EAU ARTOIS PICARDIE

M. Thierry VATIN\*

### SYNDICAT MIXTE DU SCOT DE LENS LIÉVIN HÉNIN CARVIN

M. Philippe KEMEL\*

Lors du Conseil d'Administration du 17 décembre 2019 a été validée l'adhésion de deux partenaires en tant que membres actifs à compter du 1<sup>er</sup> janvier 2020, l'Établissement Public Foncier (EPF) et Pas-de-Calais Habitat.

À partir du 1<sup>er</sup> janvier 2020, l'Agence de l'Eau Artois Picardie deviendra membre associé.

\* Membres du Conseil d'Administration de l'AULA





Boubers-sur-Canche

### LES MOYENS FINANCIERS

Les subventions de fonctionnement en 2019 ont diminué de 647,8 K€ par rapport à 2018 pour atteindre 2 161 720 € en 2019 contre 2 809 534 € en 2018.

Cela est dû en partie par une diminution du financement de certains de nos partenaires (PMA 50 000 €), mais aussi par le report des subventions de 2017 – 2019 sur l'exercice 2020 pour 485 771 €.

### LES RESSOURCES HUMAINES

L'année 2019 a été marquée à la fois par un renouvellement du personnel lié à des départs et par une augmentation des effectifs pour répondre à une montée en charge du programme de travail.

Quatre collaborateurs ont quitté la structure durant l'année : en Mai un chargé d'études transitions environnementales et énergétiques ; remplacé en septembre 2019, en Juin une Assistante de direction et Aide documentaliste, remplacée en novembre 2019, en Juillet Fin de contrat de professionnalisation - une technicienne d'études en Urbanisme et Rev3, en Septembre un Directeur adjoint en charge du Pôle Administratif Financier et Juridique, non remplacé tandis que 8 nouveaux collaborateurs ont intégré l'Agence :

En Avril un CDD de 12 mois, au poste d'assistante d'études sur la mission spécifique d'élaboration de l'État Initial de L'Environnement (EIE) des SCoT de Lens-Liévin-Henin-Carvin (LLHC) et celui de l'Artois ;

En Septembre en CDI, au poste de Chargé d'Études transitions environnementales et énergétiques (remplacement) ;

En Septembre un contrat d'apprentissage – renfort en géomatique au pôle SIG ;

En Octobre en CDD 6 mois, au poste d'Assistant d'Études Habitat (renfort) ;

En Octobre un CDD 6 mois, au poste d'Assistant d'Études Commerce (renfort) ;

En Octobre en contrat de professionnalisation, au poste de Technicien d'études pour la mise en page des documents et des publications de l'AULA (renfort en l'absence temporaire d'un congé individuel de formation (projet de transition professionnel) depuis le 26 Août 2019 – 7 mois) ;

En Novembre un contrat de professionnalisation au poste de Technicienne d'Études pour participer à la mise en place de l'animation territoriale « Habiter demain en territoire » (renfort) ;

En Novembre en CDI, au poste d'accueil et de secrétaire (remplacement).

### LA FORMATION

En 2019, 84 heures et 30 minutes de formation ont été suivies par les salariés de l'AULA, portant sur les volets technique, administratif et juridique. A noter un droit d'accès annuel de formation ouvert à l'ensemble des salariés dans le cadre d'un abonnement au réseau Développement Durable, Urbanisme et Aménagement.

Vimy





# LA VIE DE L'AULA

L'ORGANIGRAMME DE L'ÉQUIPE EN 2020

Organigramme de L'Aula en vigueur à compter du 14 février 2020

## CONSEIL D'ADMINISTRATION

BUREAU

**Alain WACHEUX**  
Président

**Carole BOGAERT**  
Directrice

**Vincent FROGER**  
Directeur Adjoint

**Alain VANNEUVILLE**  
Directeur Adjoint

**Jean-Michel HURRIER**

**Matthieu HUGOT**

MANAGERS INTERMÉDIAIRES

## ÉQUIPE PROJETS TRANSVERSAUX

### PÔLE DYNAMIQUES TERRITORIALES

#### Projets Urbains

- Marianne MONNEHAY
- Aurélien DESBOTTES \*

#### Habitat et Cohésion Sociale

- **Claire GELLEREAU**
- Claire DELAGRANGE
- (Recrutement)

#### Économie/Agriculture

- Axel DELATTRE
- Élodie KYDTS \*

### PÔLE CONNAISSANCE TERRITORIALE - DONNÉES ET OBSERVATOIRES

- **Vincent LEBON**  
(Adjoint)

- Robin CARON
- Michel DÉTRÉ \*
- Cylia MESSARA
- Morgan LEDET

### PÔLE INNOVATION NUMÉRIQUE

- **Chef de projet**  
(Recrutement)

- Loïc FATOUX \*
- Michel DÉTRÉ \*
- Ludovic POKKER \*

### PÔLE MOBILITÉ - TRANSITIONS ÉNERGÉTIQUES ET ENVIRONNEMENTALES

- Guillaume LEPERS
- Kenny BUTEZ
- Julie LE NEINDRE\*
- (Recrutement)

### PÔLE PLANIFICATION ET URBANISME RÉGLEMENTAIRE

- **Ludovic POKKER** \*
- Robin DECODTS
- Élodie KYDTS \*
- Aurélien DESBOTTES \*
- Simon VACHE

### PÔLE ADMINISTRATIF - FINANCIER ET COMMUNICATION

#### Accueil

- Valérie HALLEZ
- Emmanuelle BERNAERTS

#### Comptabilité et Marchés publics

- Xavier ZLOBINSKI
- Ludovic POKKER \*

#### Communication

- Julie LE NEINDRE \*

#### Informatique

- Loïc FATOUX \*

\* Temps partagé



# RAPPELS DES ORIENTATIONS DU PROJET STRATÉGIQUE D'AGENCE 2017-2020

---

Le projet d'Agence s'articule autour de **trois grands axes** :

## ACCOMPAGNER LA DÉFINITION DE STRATÉGIES TERRITORIALES TRANSVERSALES À DIFFÉRENTES ÉCHELLES

Pour répondre aux grands changements territoriaux et aux défis collectifs de demain, l'AULA accompagne les territoires dans leur définition de nouvelles stratégies transversales et dans la mise en cohérence des politiques publiques à différentes échelles (SCoT, Projet de Territoire, Plan de Déplacements Urbains, Programme Local de l'Habitat...).

Elle participe à la construction d'une vision de son territoire à la grande échelle en y intégrant les nouvelles évolutions qu'elles soient sociétales, économiques, environnementales pour construire le territoire de demain notamment à l'échelle du Pôle Métropolitain de l'Artois et du Pôle d'Équilibre Territorial et Rural du Ternois / 7 Vallées.

## APPUI AUX DÉMARCHES ET AUX PROJETS STRUCTURANTS

Outil d'accompagnement des collectivités territoriales dans leurs réflexions stratégiques et opérationnelles, l'Agence apporte son expertise et un appui technique à la définition des politiques d'aménagement et de développement de ses partenaires, ainsi qu'à la mise en œuvre des démarches et projets structurants qui en découlent.

Ces approches s'inscrivent dans des nouveaux modes de faire avec la population prenant appui sur des démarches participatives innovantes, intégrant également les enjeux de transition et de mutation (Troisième Révolution Industrielle).

## ANIMATION ET CONNAISSANCE TERRITORIALE

L'Agence veut contribuer au partage de la connaissance pour ses partenaires visant à les préparer aux enjeux territoriaux et sociétaux de demain.

L'Agence engage un profond renouvellement de sa stratégie d'animation et de connaissance territoriale s'articulant autour :

- des outils d'observation qui doivent, selon les statistiques traitées, mettre en exergue l'évolution du territoire au regard des dynamiques régionales ou nationales ;

- d'un site internet réactualisé pour offrir une meilleure ergonomie d'utilisation et un accès renforcé aux analyses et études de l'Agence ainsi qu'aux principales données du territoire ;

- de cycles de conférences, débats autour de thématiques à enjeux pour les territoires qui doivent venir nourrir la réflexion et l'action des collectivités.

L'intégralité des documents produits par l'Agence dans le cadre de la mise en œuvre des projets et démarches présentés dans ce rapport d'activité est disponible sur le site internet de l'AULA ([www.aulartois.fr](http://www.aulartois.fr)) à la rubrique « ÉTUDES & PROJETS ».

**À noter qu'une démarche sera engagée sur 2020 pour établir un nouveau projet stratégique de l'Agence à décliner de 2021 à 2026.**



Hôtel de ville d'Hesdin



# LES DOSSIERS

DU PROGRAMME PARTENARIAL D'ACTIVITÉS 2019

## AXE 1 - ACCOMPAGNEMENT À LA DÉFINITION DE STRATÉGIES TERRITORIALES

**TRANSVERSALES : 2347 JOURS ..... p. 16 - 27**

Projets de territoire ..... p. 18

Politiques publiques sectorielles ..... p. 19 - 20

Planification territoriale ..... p. 21 - 23

Inter territorialité et partenariats ..... p. 24 - 26

**SYNTHÈSE ..... p.27**

## AXE 2 - APPUI AUX DÉMARCHES ET AUX PROJETS STRUCTURANTS : 1 102 JOURS.....p. 28 - 39

Mobilités ..... p. 30 - 32

Projets urbains et pré-opérationnels ..... p. 33 - 34

Qualité de vie et santé ..... p. 35

Économie-Tourisme-Numérique ..... p. 36 - 37

**SYNTHÈSE .....p. 39**

## AXE 3 - ANIMATION ET CONNAISSANCE TERRITORIALE : 1 763 JOURS..... p. 40 - 51

Observatoires ..... p. 42 - 45

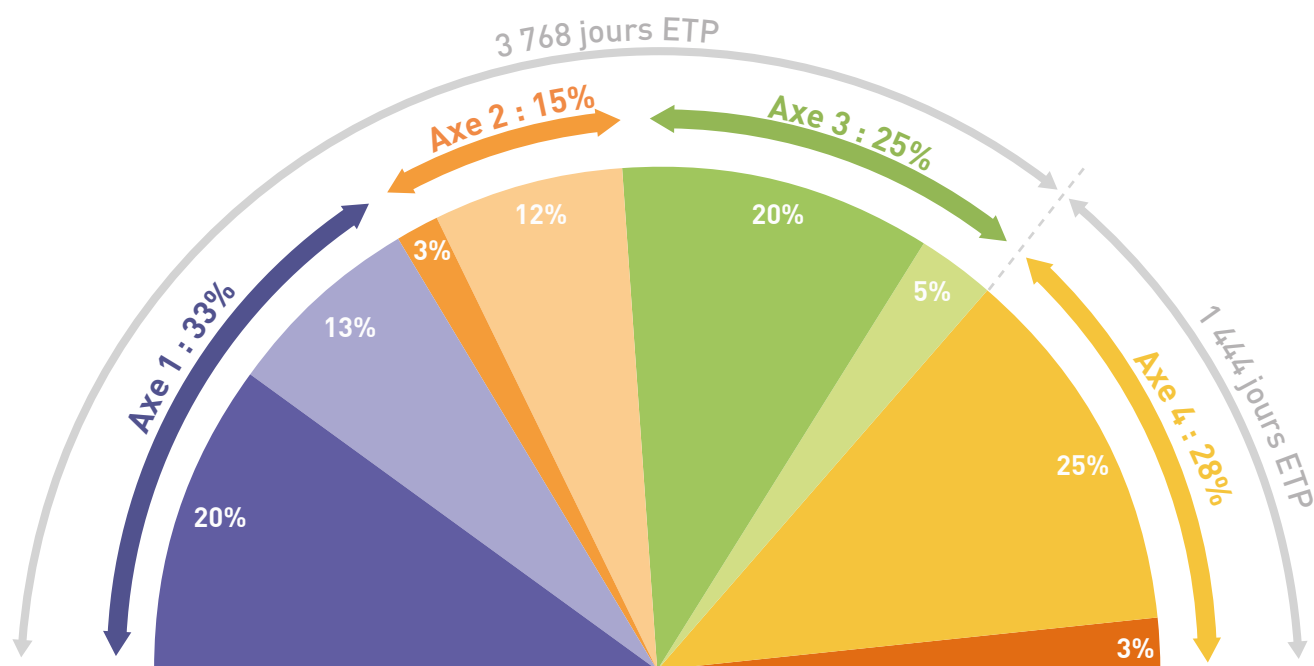
Publications ..... p. 46 - 47

Animation territoriale et mise en débat ..... p. 48

Accès à la donnée / DATA ..... p. 49

**SYNTHÈSE ..... p. 51**

## RÉPARTITION DU PROGRAMME PAR DOSSIERS



**Axe 1 : Accompagnement à la définition de stratégies territoriales transversales**

- part mutualisée
- part non mutualisée

**Axe 2 : Appui aux démarches et aux projets structurants**

- part mutualisée
- part non mutualisée

**Axe 3 : Animation et Connaissance Territoriale**

- part mutualisée
- part non mutualisée

**Administration générale**

- Suivi comptable, financier et juridique, ressources humaines, formations, réunions, administratif
- Informatique

Les études et projets ont mobilisé 3 768 jours en 2019, répartis de la manière suivante :

- 1 697 jours pour l'axe 1 « Accompagnement à la définition de stratégies territoriales transversales » ;
- 796 jours pour l'axe 2 « Appui aux démarches et projets structurants » ;
- 1 275 jours pour l'axe 3 « animation et connaissance territoriale ».

Le poste Administration générale comprend le suivi comptable, financier et juridique de l'Agence, ainsi que la gestion des Ressources humaines (dont la formation des salariés). Ce poste intègre également les tâches administratives assurées par la direction. Il représente 1 444 jours d'activités au total.

Le poste Informatique assure la maintenance de l'ensemble du parc informatique de l'Agence et conçoit des outils de gestion administrative ou de bases de données nécessaires au bon fonctionnement de la structure et à son efficacité ainsi qu'au développement du Pôle Connaissance (compétence numérique et digitale). C'est une fonction transversale de support à l'ensemble des activités de l'Agence qui a représenté, en 2019, 156 jours d'activités.

Parmi les études et projets réalisés en 2019, une part importante d'entre eux a été mutualisée puisque ceux-ci intéressaient en même temps plusieurs partenaires de l'Agence.

De par leurs objectifs respectifs, deux des trois axes de travail se « prêtent » davantage à cette mutualisation. Il s'agit de :

- Axe 1 « Accompagnement à la définition de stratégies territoriales transversales » avec 60 % des jours consacrés à des travaux mutualisés, intéressant a minima deux partenaires de l'Agence ;
- Axe 3 « Animation et Connaissance Territoriale » avec 80 % des travaux mutualisés à l'échelle de l'ensemble du territoire de l'Agence.

Par contre, la mutualisation est moindre dans l'axe 2 « Appui aux démarches et aux projets structurants » dont les opérations relèvent davantage de demandes propres à chaque partenaire.

L'ensemble de l'activité de l'Agence se répartit sur 5 212 jours ETP.



# AXE 1

## ACCOMPAGNEMENT À LA DÉFINITION DE STRATÉGIES TERRITORIALES TRANSVERSALES

(22 actions)

### 1.1 PROJETS DE TERRITOIRE

- Étude exploratoire sur l'organisation territoriale à l'échelle des 3 agglomérations, du PMA et du SMTAG ..... p. 18
- Enquête sur les usages et pratiques du territoire par les habitants et les populations qui le fréquente – ACTION LIÉE A L'ACTION N°1 ..... p. 18

### 1.2 POLITIQUES PUBLIQUES SECTORIELLES

- a. La transition énergétique sur le territoire du Pôle Métropolitain de l'Artois (PMA) ..... p. 19 - 20
- Étude sur le potentiel de développement du photovoltaïque (cadastre solaire) sur le territoire du Pôle Métropolitain de l'Artois
  - Étude sur le potentiel de production d'énergies renouvelables des friches sur le territoire du Pôle Métropolitain de l'Artois
  - Étude de valorisation des énergies fatales sur le territoire du Pôle Métropolitain de l'Artois
- b. Analyse sociale ..... p. 20
- Étude relative à l'analyse des besoins sociaux sur la CABBALR

### 1.3 PLANIFICATION TERRITORIALE

- a. Les documents d'urbanisme à l'échelle supracommunale ..... p. 21 - 23
- Poursuite des travaux de révision du SCoT de l'Artois
  - Élaboration de l'État Initial de l'Environnement et suivi de l'Évaluation environnementale du SCoT de l'Artois
  - Poursuite des travaux de révision du SCoT de Lens-Liévin-Hénin-Carvin
  - Élaboration de l'État Initial de l'Environnement et suivi de l'Évaluation environnementale du SCoT de Lens-Liévin-Hénin-Carvin
  - Suivi des documents d'urbanisme dans leur mise en œuvre
  - Élaboration du Schéma d'aménagement commercial de la CABBALR
  - Réflexion Interterritoriale PETR Ternois 7 Vallées – territoires voisins
- b. Eau et Aménagement du Territoire ..... p. 23
- Mise en place d'une réflexion et d'un atelier sur la thématique de l'eau dans l'urbanisme et la planification



## 1.4 INTERTERRITORIALITÉ ET PARTENARIATS

- a. Le SRADDET ..... p. 24
- Déclinaison de la prescriptivité du Schéma Régional d'Aménagement, de Développement Durable et d'Égalité des Territoires (SRADDET)
- b. Le réseau régional des agences d'urbanisme, URBA 8 ..... p. 24 - 25
- Référentiel ressource « urbanisme et REV 3 »
  - Poursuite des collaborations et participations aux travaux du réseau URBA 8
    - Ateliers Régionaux des Acteurs de l'Aménagement (ARAA) Hauts-de-France :
      - Thématique commerce
      - Thématique foncier
    - Démarche d'organisation de résidences « revitalisation des centres-villes/centres-bourgs », Hauts-de-France
- c. Développement des Partenariats ..... p.26
- Coordination et mutualisation avec les autres partenaires territoriaux
  - Programme de travail commun Agence de Développement et d'Urbanisme de Lille Métropole (ADULM) et AULA
  - Poursuite des collaborations et participations aux travaux de la Fédération Nationale des Agences d'Urbanisme (FNAU)

Heuchin



## Étude exploratoire sur l'organisation territoriale à l'échelle des 3 agglomérations, du PMA et du SMTAG

ACTION  
N°1

### Objectif

Étudier les évolutions possibles de l'organisation multipolaire des territoires (CABBALR-CALL-CAHC-SMTAG-PMA-SCoT LLHC et Artois) et leurs impacts sur les dynamiques résidentielles, économiques et d'offres de mobilité, pour nourrir notamment les travaux de révision des SCoT de Lens-Liévin-Hénin-Carvin et de l'Artois.

### Travaux réalisés en 2019

- Construction de la méthodologie et partage de la réflexion avec les partenaires (analyse des dynamiques interterritoriales à l'œuvre sur différentes thématiques).
- Enquête sur les usages et pratiques du territoire par les habitants et les populations qui le fréquentent (ACTION N°2) ; enquête menée auprès d'un échantillon de 1000 personnes pour analyser leurs pratiques du territoire sur des activités régulières relevant de pratiques quotidiennes, pour tester l'hypothèse d'une mise en réseau du territoire, et identifier la propension de la population à s'organiser en réseau.

### Livrables

Publication N°1 d'un 4 pages.

## Enquête sur les usages et pratiques du territoire par les habitants et les populations qui le fréquentent

ACTION  
N°2

ACTION LIÉE À L'ACTION N°1.

### Objectif

Analyser les pratiques de proximité relevant du quotidien des habitants pour tester l'hypothèse d'une mise en réseau du territoire et identifier la propension de la population à s'organiser en réseau.

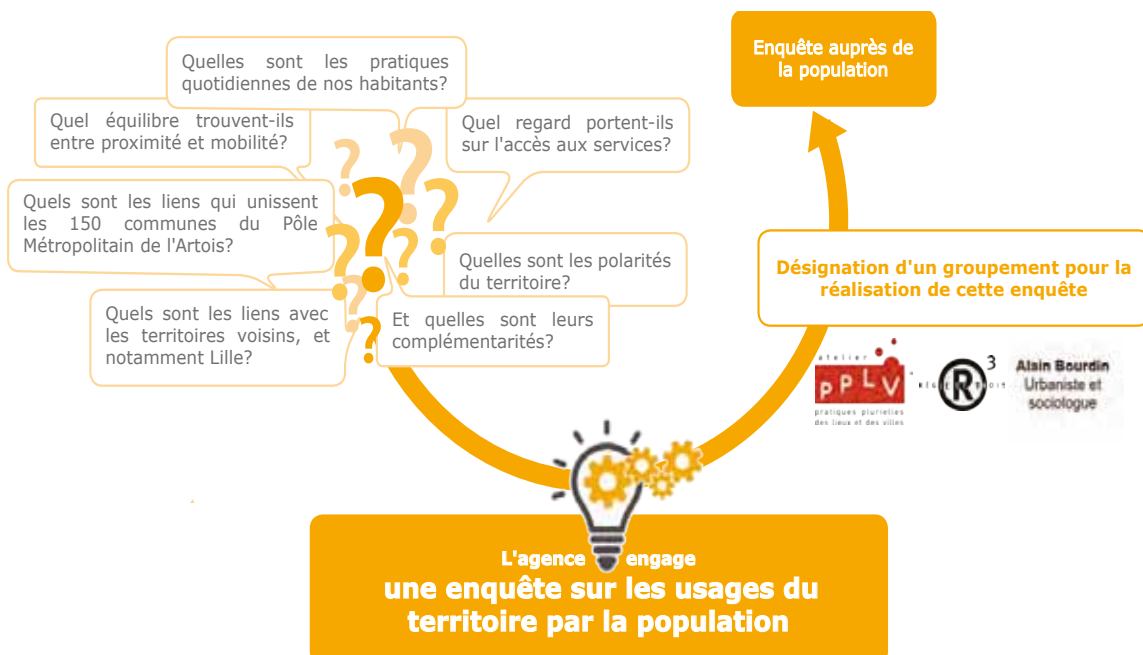
### Travaux réalisés en 2019

Contenu des travaux réalisés en 2019 repris dans le détail de l'action ci-contre.

### Maîtrise d'ouvrage : AULA

- Temps consacré : **227 jours**
- Une **AMO** spécialisée en « design » des politiques publiques (approches par les Usages) **29 400€ TTC**
- Une prestation externalisée pour le **sondage** : un groupement composé d'un organisme de sondage + un sociologue + un urbaniste/analyste **76 110 € TTC**

Schéma extrait de la publication sur l'étude exploratoire sur l'organisation territoriale



### LA TRANSITION ÉNERGÉTIQUE SUR LE TERRITOIRE DU PMA

#### Étude sur le potentiel de développement du photovoltaïque (cadastre solaire) sur le territoire du Pôle Métropolitain de l'Artois

ACTION  
N°3

##### Objectif

Identifier le potentiel solaire de l'ensemble des bâtiments du territoire du Pôle Métropolitain de l'Artois, de manière à développer la production d'électricité solaire photovoltaïque et thermique sur toiture. L'outil permettra d'informer les propriétaires des potentialités de leur bien et de les aider à la mise en place d'installations avec l'appui des points info énergie des agglomérations.

Il permettra également à l'AULA, qui dispose aussi de ce cadastre solaire dans ses programmes de travail à venir, d'exploiter l'outil pour identifier les gisements solaires locaux (zones d'activités économiques ou commerciales, bâtiments publics, densités d'habitat, ...) sur le territoire du PMA permettant la création de « boucles de valeurs » énergétiques locales.

##### Travaux réalisés en 2019

Accompagnement du Pôle Métropolitain de l'Artois dans la phase de consultation des bureaux d'études compétents et de recherche de financements, et participation au suivi de l'étude.

Maîtrise d'ouvrage : Pôle Métropolitain de l'Artois

Temps consacré : 17 jours

#### Étude sur le potentiel de production d'énergies renouvelables des friches sur le territoire du PMA

ACTION  
N°4

##### Objectif

Identifier les friches qui peuvent être utilisées comme des leviers de massification de production des énergies renouvelables à la fois pour injecter sur les réseaux, développer les circuits courts énergétiques et, par effet induit, développer l'emploi local en lien avec la filière ENR.

##### Travaux réalisés en 2019

- Pré-sélection d'une trentaine de sites par l'Agence à partir d'un croisement d'indicateurs et d'un travail avec les EPCI.
- Lancement de l'étude d'opportunité de développement des Enr sur les sites présélectionnés (rédaction du cahier des charges de sélection d'un prestataire, élaboration du dossier de financement, engagement et suivi de l'étude).

Maîtrise d'ouvrage : AULA

- Temps consacré : 36 jours
- Un accompagnement d'une expertise externalisée 40 800 € TTC



Cadastre solaire

## LA TRANSITION ÉNERGÉTIQUE SUR LE TERRITOIRE DU PMA

### Étude de valorisation des énergies fatales sur le territoire du Pôle Métropolitain de l'Artois

ACTON  
N°5

#### Objectif

Identifier les types d'énergies fatales et de récupération disponibles sur le territoire du Pôle Métropolitain de l'Artois, puis élaborer des scénarios de valorisation de ces énergies (amélioration de process, utilisation pour alimenter des réseaux de chaleur, production d'énergie à injecter dans les réseaux).

#### Travaux réalisés en 2019

- Définition de la méthodologie.
- Rédaction du cahier des charges.
- Élaboration du dossier de financement.

#### Maîtrise d'ouvrage : AULA

- Temps consacré : **24 jours**
- Un accompagnement d'une expertise spécialisée **71 040 € TTC** qui sera mobilisée sur l'année 2020

## ANALYSE SOCIALE

### Étude relative à l'analyse des besoins sociaux sur la CABBALR

ACTON  
N°6

#### Objectif

Accompagner la CABBALR dans sa démarche de création d'un Centre Intercommunal d'Action Sociale et son Analyse des Besoins Sociaux, avec pour objectif la création d'un observatoire social.

#### Travaux réalisés en 2019

Accompagnement de la CABBALR dans toutes les étapes de l'Analyse des Besoins Sociaux (participation aux différentes réunions de travail) et définition des contours du futur observatoire social (partenariat – accès à la donnée – etc.).

#### Maîtrise d'ouvrage : CABBALR

Temps consacré : **15 jours**

SYMEVAD



## LES DOCUMENTS D'URBANISME À L'ÉCHELLE SUPRA COMMUNALE

### Poursuite des travaux de révision du SCoT de l'Artois

ACTION  
N° 7

#### Objectif

Accompagner la CABBALR dans la démarche de révision du SCoT de l'Artois.

#### Travaux réalisés en 2019

Animation des réunions techniques, des 7 groupes de travail et de la commission SCoT de la CABBALR. Rédaction des premiers éléments du diagnostic territorial.

#### Livrables

Les dossiers de présentation des groupes de travail et de commissions ainsi qu'une première version à consolider du diagnostic territorial (structuration d'un plan très détaillé).

Maîtrise d'ouvrage : CABBALR

Temps consacré : 349 jours

Extrait de la présentation réalisée par l'AULA dans le cadre de la réunion de la commission SCoT le 3 juillet 2018

### Élaboration de l'État Initial de l'Environnement et suivi de l'Évaluation environnementale du SCoT de l'Artois

ACTION  
N° 8

&

ACTION  
N° 9

#### Objectif

Réaliser l'État Initial de l'Environnement conformément aux dispositions législatives (en y ajoutant l'ensemble des thématiques liées à l'environnement) et accompagner la CABBALR dans la démarche d'évaluation environnementale.

#### Travaux réalisés en 2019

- Engagement de la rédaction de l'État Initial de l'Environnement (analyse de l'ensemble des thématiques et valorisation des données par représentations graphiques et cartographiques).
- Finalisation de la rédaction du cahier des charges et assistance technique auprès de la CABBALR à l'analyse des offres.

#### Livrables

- Rédaction de la première version de l'État Initial de l'Environnement soumis à échanges et concertation avec les services de la CABBALR pour l'enrichir.
- Rédaction des éléments du cahier des charges Évaluation environnementale soumis à consultation par la CABBALR.
- Contribution à l'analyse technique des offres réceptionnées par la CABBALR.

Maîtrise d'ouvrage : CABBALR

Temps consacré : 104 jours

SCoT de l'Artois  
Réunion de la Commission du 3 juillet 2018

#### Quelques équations...



## LES DOCUMENTS D'URBANISME À L'ÉCHELLE SUPRA COMMUNALE

### Poursuite des travaux de révision du SCoT de Lens-Liévin-Hénin-Carvin

**ACTION**  
**N° 10**

#### Objectif

Accompagner le Syndicat Mixte du SCoT de Lens-Liévin-Hénin-Carvin dans la démarche de révision du SCoT.

#### Travaux réalisés en 2019

Animation des réunions techniques, des 5 commissions de travail. Rédaction du diagnostic territorial.

#### Livrables

Les dossiers de présentation des 5 commissions ainsi que la version 2019 finalisée du diagnostic territorial à soumettre à concertation des 2 EPCI et Personnes Publiques Associées (État, Département, SMTAG, ...).

Maîtrise d'ouvrage : SM SCoT LLHC

Temps consacré : 871 jours

### Élaboration de l'État Initial de l'Environnement et suivi de l'Évaluation environnementale du SCoT de Lens-Liévin-Hénin-Carvin

**ACTION**  
**N° 11 & N° 12**

#### Objectif

Réaliser l'État Initial de l'Environnement conformément aux dispositions législatives (en y ajoutant l'ensemble des thématiques liées à l'environnement) et accompagner le SCoT de Lens-Liévin-Hénin-Carvin dans la démarche d'évaluation environnementale.

#### Travaux réalisés en 2019

- Un premier document technique d'analyse de certaines des thématiques et de valorisation des données par représentations graphiques et cartographiques.
- Rédaction des premiers éléments du cahier des charges Évaluation environnementale.

Maîtrise d'ouvrage : SM SCoT LLHC

Temps consacré : 39 jours



### Suivi des documents d'urbanisme dans leur mise en œuvre

**ACTION**  
**N° 13**

#### Objectif

Accompagner les territoires membres de l'Agence dans la mise en œuvre des documents d'urbanisme réglementaire, notamment par des appuis techniques et juridiques (ADS, PLU, CDAC, et des assistances conseils ponctuelles).

#### Travaux réalisés en 2019

Rédaction des premiers éléments du cahier des charges et participations à des séances techniques et de pilotage de PLU, PLUI... pour CABBALR, CC 7 Vallées Comm, CC Ternois Comm, communes du territoire de l'AULA.

Maîtrise d'ouvrage : Collectivités membres de l'AULA

Temps consacré : 30 jours

## LES DOCUMENTS D'URBANISME À L'ÉCHELLE SUPRA COMMUNALE

### Élaboration du Schéma d'aménagement commercial de la CABBALR

ACTION  
N° 14

#### Objectif

Élaborer le schéma d'aménagement commercial de la CABBALR, suite à la prise de compétence Politique Locale du Commerce par la CABBALR, pour définir une stratégie commerciale à l'échelle de la CABBALR.

#### Travaux réalisés en 2019

Rédaction du document soumis au Conseil Communautaire en partenariat avec la CABBALR et animation des groupes de travail et des commissions.

#### Maîtrise d'ouvrage : AULA-CABBALR

- Temps consacré : 62 jours
- Un accompagnement d'une expertise spécialisée 9 150 €

### Réflexion Interterritoriale PETERNOIS 7 Vallées – territoires voisins

ACTION  
N° 15

#### Objectif

Élaborer un état des lieux multithématiques et comparatifs avec les 6 SCoT voisins, analyse par thématiques des convergences et divergences des enjeux territoriaux et interterritoriaux.

#### Travaux réalisés en 2019

Recensement des premières données mobilisables suite aux livrables 2018 soumis aux instances du PETERNOIS fin 2018..

#### Maîtrise d'ouvrage : PETERNOIS

Temps consacré : 4 jours

## EAU ET AMÉNAGEMENT DU TERRITOIRE

### Mise en place d'une réflexion et d'un atelier sur la thématique de l'eau dans l'urbanisme et la planification

ACTION  
N° 16

#### Objectif

Sensibiliser les élus et acteurs locaux aux enjeux de l'eau dans l'aménagement et l'urbanisme opérationnel, dans le cadre de la mise en œuvre de la convention liant l'Agence à l'Agence de l'Eau Artois - Picardie.

#### Travaux réalisés en 2019

Organisation d'un séminaire sur « l'eau et urbanisme, comment développer son territoire à l'heure du changement climatique ? » et production des actes du séminaire.

Une soixantaine de participants sont venus écouter les intervenants présentés les outils à disposition de l'urbanisme opérationnel et réglementaire afin de prendre en compte et vivre avec les risques d'inondation, en aménageant de façon résiliente les territoires.

#### Maîtrise d'ouvrage : AULA

Temps consacré : 123 jours



Commission Développement Économique du 7 novembre 2019

## LE SRADDET

### Déclinaison de la prescriptivité du Schéma Régional d'Aménagement, de Développement Durable et d'Égalité des Territoires (SRADDET)

ACTION  
N° 17

#### Objectif

Accompagner les collectivités locales (EPCI) dans la compréhension des enjeux du SRADDET et de ses impacts attendus sur les territoires d'une part, et partager avec la Région l'expertise et la connaissance des territoires dont dispose l'Agence dans l'élaboration du SRADDET d'autre part.

#### Travaux réalisés en 2019

Accompagnement technique et préparation des avis « Personnes Publiques Associées » pour le compte des EPCI partenaires de l'AULA. Restitution aux partenaires de l'arrêt projet.

Maîtrise d'ouvrage : AULA

Temps consacré : 83 jours

## LE RÉSEAU RÉGIONAL DES AGENCES D'URBANISME, URBA 8

### Référentiel ressource « urbanisme et REV 3 », réseau URBA 8

ACTION  
N° 18

#### Objectif

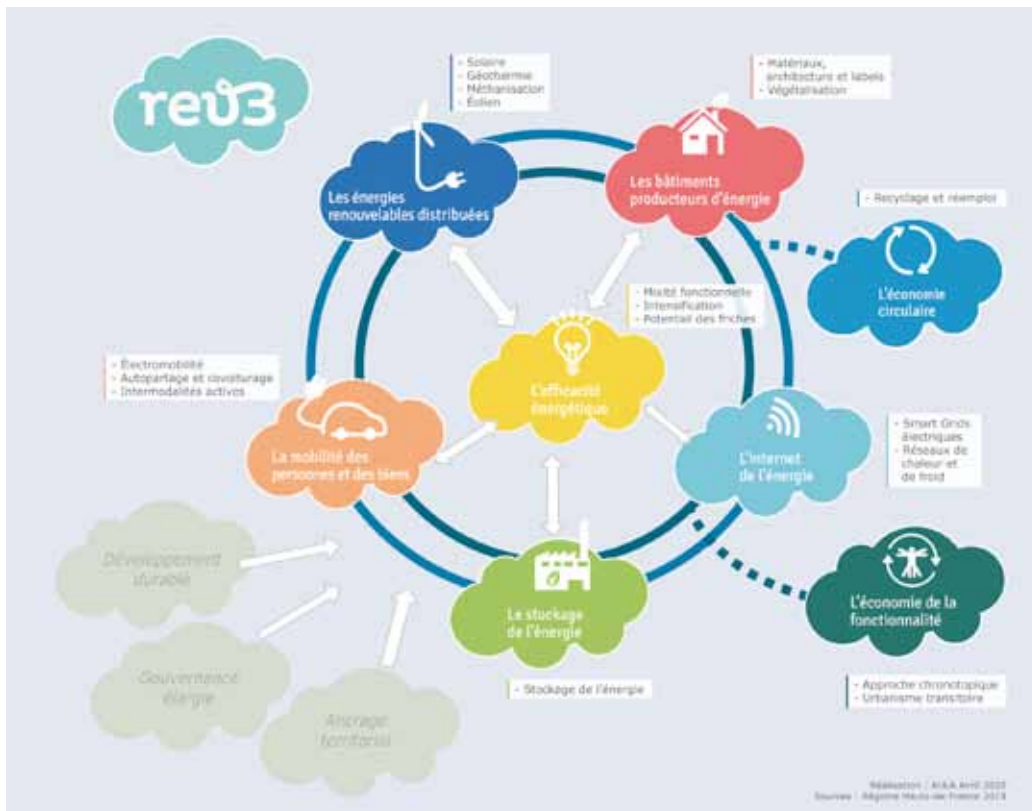
Diffuser la démarche Rev3-TRI portée par la Région dans les projets d'aménagement et les documents de planification, en concevant un document ressource sur les enjeux de la Rev3 et la manière de la décliner dans des projets innovants, à destination des collectivités territoriales, des aménageurs, des bailleurs sociaux, architectes et bureaux d'études...

#### Travaux réalisés en 2019

Élaboration d'un guide pédagogique.

Maîtrise d'ouvrage : AULA, réseau URBA 8

Temps consacré : 178 jours





### LE RÉSEAU RÉGIONAL DES AGENCES D'URBANISME, URBA 8

#### Poursuite des collaborations et participations aux travaux du réseau URBA 8



Ateliers Régionaux des Acteurs de l'Aménagement (ARAA) Hauts-de-France – **thématique commerce**, réseau URBA 8

##### Objectif

Accompagner la Région Hauts-de-France, notamment sur la planification territoriale, en apportant des éléments pédagogiques et techniques sur les évolutions du commerce.

##### Travaux réalisés en 2019

Contribution à l'élaboration d'une publication régionale sur le thème de l'intégration de la fonction commerce dans les territoires.

Maîtrise d'ouvrage : AULA, réseau URBA 8, Région Hauts-de-France

Temps consacré : 6 jours

Ateliers Régionaux des Acteurs de l'Aménagement (ARAA) Hauts-de-France – **thématique foncier**, réseau URBA 8

##### Objectif

Accompagner la Région des Hauts-de-France sur la sensibilisation des collectivités territoriales aux enjeux de consommation et de maîtrise foncière dans le cadre de la déclinaison du SRADDET.

##### Travaux réalisés en 2019

Contribution à l'élaboration d'une boîte à outils méthodologiques à destination des territoires des Hauts-de-France pour élaborer une stratégie de modélisation des ressources foncières.

Maîtrise d'ouvrage : AULA, réseau URBA 8, Région Hauts-de-France

Temps consacré : 10 jours

Démarche d'organisation de résidences « **revitalisation des centres-villes / centres-bourgs** », Hauts-de-France - réseau URBA 8

##### Objectif

Accompagner, à la demande de la Région, des communes sélectionnées lors d'une immersion sur site de 3 jours (« résidence ») pour travailler à la définition de leur projet stratégique de redynamisation de leurs centres-bourg respectifs, et identifier les actions à mettre en place rapidement pour rendre le projet visible.

##### Travaux réalisés en 2019

Élaboration d'une méthode d'intervention dans les communes qui serait duplicable dans le cadre de la politique régionale de « revitalisation des centres-villes/centres-bourgs » mais également pour l'AULA, une expérimentation reproductible sur le territoire d'intervention de l'AULA.

Maîtrise d'ouvrage : AULA, réseau URBA 8, Région Hauts-de-France

Temps consacré : 11 jours



Résidence «revitalisation des centres-villes / centres-bourgs à Clermont dans l'Oise

### DÉVELOPPEMENT DES PARTENARIATS

#### Coordination et mutualisation avec les autres partenaires territoriaux

ACTON  
N° 20

##### Objectif

Développer les partenariats avec les structures d'ingénierie, intervenants sur le territoire de l'agence ou de rang départemental ou régional, afin de coordonner et de mutualiser les actions de chacun.

##### Travaux réalisés en 2019

Partenariats construits avec notamment l'Établissement Public Foncier (EPF), Pas-de-Calais Habitat, le Centre de Ressources du Développement Durable (CERDD). Ces contacts et rencontres avec ces acteurs ont permis de conclure en 2019 :

- À l'adhésion de l'EPF et de Pas-de-Calais Habitat à l'AULA et d'envisager des contributions financières adossées à hauteur de 20 000 € pour 2020.
- À partager davantage nos études et travaux avec des acteurs spécialistes dans le domaine (études énergie et environnementales) pour améliorer les propositions d'actions à mettre en œuvre ou étudier (CD2E, CERDD, ...).

Maîtrise d'ouvrage : AULA

Temps consacré : 83 jours

#### Programme de travail commun Agence de Développement et d'Urbanisme de Lille Métropole (ADULM) et AULA

ACTON  
N° 21

##### Objectif

Développer les partenariats avec l'ADULM dans le cadre d'une collaboration entre la Métropole Européenne de Lille et le PMA sur différentes thématiques dont notamment la mobilité, les dynamiques économiques (filières), le cadre de vie (chaîne des Parcs), etc.

##### Travaux réalisés en 2019

Développement du partenariat, notamment sur le volet économique sur les filières communes et sur l'approche prospective de l'économie de demain :

- Participation à plusieurs séances de travail et élaboration d'un document technique de réflexions communes aux ingénieries territoriales (ADULM, AULA, MBM) dans le cadre de l'établissement d'une feuille de route d'une future coopération entre la MEL et le PMA,
- Participation à l'étude Economix de l'ADULM d'évaluation des retombées en termes d'emplois générés par la MEL sur les territoires voisins.

Maîtrise d'ouvrage : AULA – ADULM- MBM

Temps consacré : 17 jours

#### Poursuite des collaborations et participations aux travaux de la Fédération Nationale des Agences d'Urbanisme (FNAU)

ACTON  
N° 22

##### Objectif

Bénéficier des expertises techniques d'une cinquantaine d'agences dans la mise en œuvre de projets, et de celui de la fédération dans la négociation avec des partenaires nationaux ou institutionnels.

##### Travaux réalisés en 2019

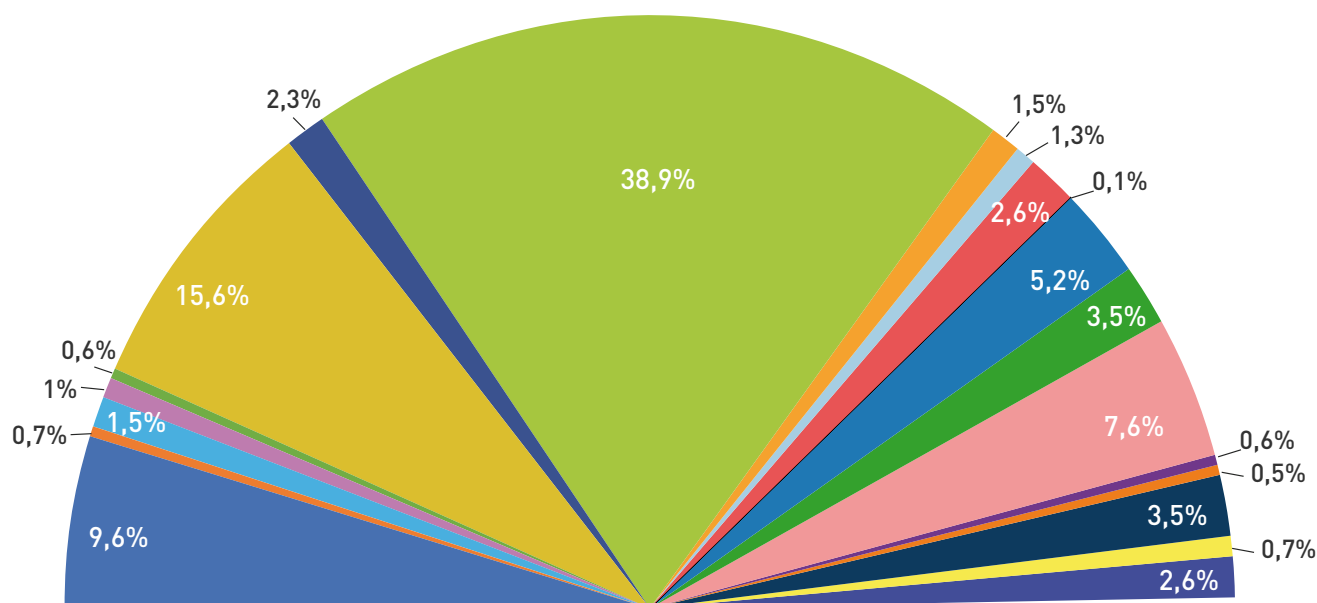
Participation aux réunions des directeurs et clubs thématiques (géomatique, foncier, environnement). Participation aux Rencontres Nationales sur le thème Lost in transition – Relier les territoires).

Maîtrise d'ouvrage : FNAU

Temps consacré : 61 jours

# SYNTHÈSE

## ACCOMPAGNEMENT À LA DÉFINITION DE STRATÉGIES TERRITORIALES TRANSVERSALES



- Étude exploratoire des évolutions possibles de l'organisation multipolaire des territoires (CALL - CAHC - CABBALR - SMTAG) et impacts sur les dynamiques résidentielles, économiques et d'offres de mobilité
- Mise en œuvre et déclinaison opérationnelle d'un cadastre solaire
- Évaluation des potentialités de production EnR des friches présélectionnées
- Étude sur la valorisation des énergies de récupération
- Accompagnement et contribution à l'étude relative à l'Analyse des Besoins Sociaux de la CABBALR
- Poursuite des travaux de révision du SCoT de l'Artois
- Rédaction de l'État Initial de l'Environnement du SCoT de l'Artois (en régie AULA)
- Poursuite des travaux de révision du SCoT de Lens-Liévin-Hénin-Carvin
- Rédaction de l'État Initial de l'Environnement du SCoT de Lens-Liévin-Hénin-Carvin (en régie AULA)
- Suivi des documents d'urbanisme dans leur mise en œuvre
- Élaboration d'un Schéma d'Urbanisme Commercial sur le CABBALR
- Réflexion interterritoriale PETR / territoires voisins
- Mise en place d'ateliers sur les problématiques de l'eau dans l'urbanisme et la planification
- Déclinaison de la prescriptivité du SDADET en territoire
- Élaboration d'un référentiel Rév3 Urbanisme, en partenariat avec l'AGUR, pour la Région
- Ateliers Régionaux des Acteurs de l'Aménagement (volet commerce)
- Organisation de résidences (revitalisation centres-villes - centres-bourgs)
- Coordination et mutualisation avec les autres partenaires territoriaux (MBM, CAUE, EURALENS, État, ERBM, CD2E, ...)
- Programme de travail commun ADULM / AULA
- Poursuite des collaborations et participation aux travaux de la FNAU



# AXE 2

## APPUI AUX DÉMARCHES ET PROJETS STRUCTURANTS

(18 ACTIONS)

### 2.1 MOBILITÉS

**Accessibilité tous modes :** ..... p. 30 - 32

- Étude d'amélioration du fonctionnement des axes A21, A26, RD 301, RN 47
- Étude de faisabilité sur l'accessibilité des zones d'activités de l'Alouette et Quadraparc
- Étude de faisabilité sur l'accessibilité des sites Recytech/Volma et du parc de la Souchez Aval
- Engagement ou accompagnement d'études « mobilité / accessibilité »
- Étude de faisabilité concernant l'échangeur n°13 de l'A21 Lens-centre
- Participation à la réflexion sur le réaménagement de la RD917, de Loison/Lens à Estevelles, portée par le Département
- Révision du schéma cyclable à l'échelle du Syndicat Mixte des Transports Artois Gohelle (SMTAG), dont l'accessibilité des équipements scolaires
- Étude modes doux quartiers QPV-NPNRU et CABBALR

### 2.2 PROJETS URBAINS ET PRÉ-OPÉRATIONNELS

**a. Ingénierie de projets :** ..... p. 33- 34

- Requalification du quartier Van Pelt, de la friche Tréfileurope et alentours
- Étude sur la reconquête des friches de Béthune dans le cadre du dossier Action Cœur de Ville (ACV)
- Étude pré-opérationnelle sur la fosse 8 d'Evin-Malmaison
- Étude gare d'eau sur la commune de Béthune
- Étude sur la contextualisation des opérations de rénovation des cités minières inscrites à l'Engagement pour le Renouveau du Bassin Minier (ERBM)

**b. Démarche contrat d'axe** .....p. 34

- Participation aux démarches de référentiel foncier de l'EPF sur la CALL (dans le cadre de la poursuite du Contrat d'Axe) et sur la CAHC

## 2.4 QUALITÉ DE VIE ET SANTÉ

- a. Modes de vie : .....p. 35
- Suivi du Projet Alimentaire Territorial (PAT) de la CABBALR et du Système Alimentaire Territorial Durable (SATD) de la CALL
- a. Santé : .....p. 35
- Suivi des Contrats Locaux de Santé (CLS) de la CABBALR, de la CALL, et de la CAHC

## 2.5 ÉCONOMIE / TOURISME / NUMÉRIQUE

- a. Identification des potentiels économiques : ..... p. 36 - 37
- Étude sur les retombées économiques liées au développement de la voie d'eau à l'échelle du Pôle Métropolitain de l'Artois (PMA)
  - Appui aux études stratégiques des dossiers "Action Cœur de Ville"
  - Étude sur revitalisation des bourgs centres de la Communauté de Communes 7 vallées Com
- b. Économie : .....p. 37
- Étude sur l'entrepreneuriat sur le territoire de la Communauté d'Agglomération Lens Liévin (CALL)

Lens



## ACCESSIBILITÉ TOUS MODES

### Étude d'amélioration du fonctionnement des axes A21, A26, RD 301, RN 47

ACTION  
N° 23

#### Objectif

Définir une vision prospective du lien aménagement du territoire et mobilité, pour éviter la saturation des principaux axes de transport qui pourrait entraîner une perte d'attractivité du territoire.

#### Travaux réalisés en 2019

Construction de la méthodologie, rédaction du CCTP pour s'adosser d'une expertise spécialisée (modélisation trafics, comptages routiers, ...), lancement de l'étude, suivi et partage de la réflexion auprès des partenaires.

Maîtrise d'ouvrage : AULA

- Temps consacré : **64 jours**
- Un accompagnement d'une expertise spécialisée 111 330 €

### Étude de faisabilité sur l'accessibilité des zones d'activités de l'Alouette et Quadraparc

ACTION  
N° 24

#### Objectif

Apporter une solution aux dysfonctionnements circulatoires existants et définir une vision prospective des trafics en intégrant le développement de la zone QuadraParc.

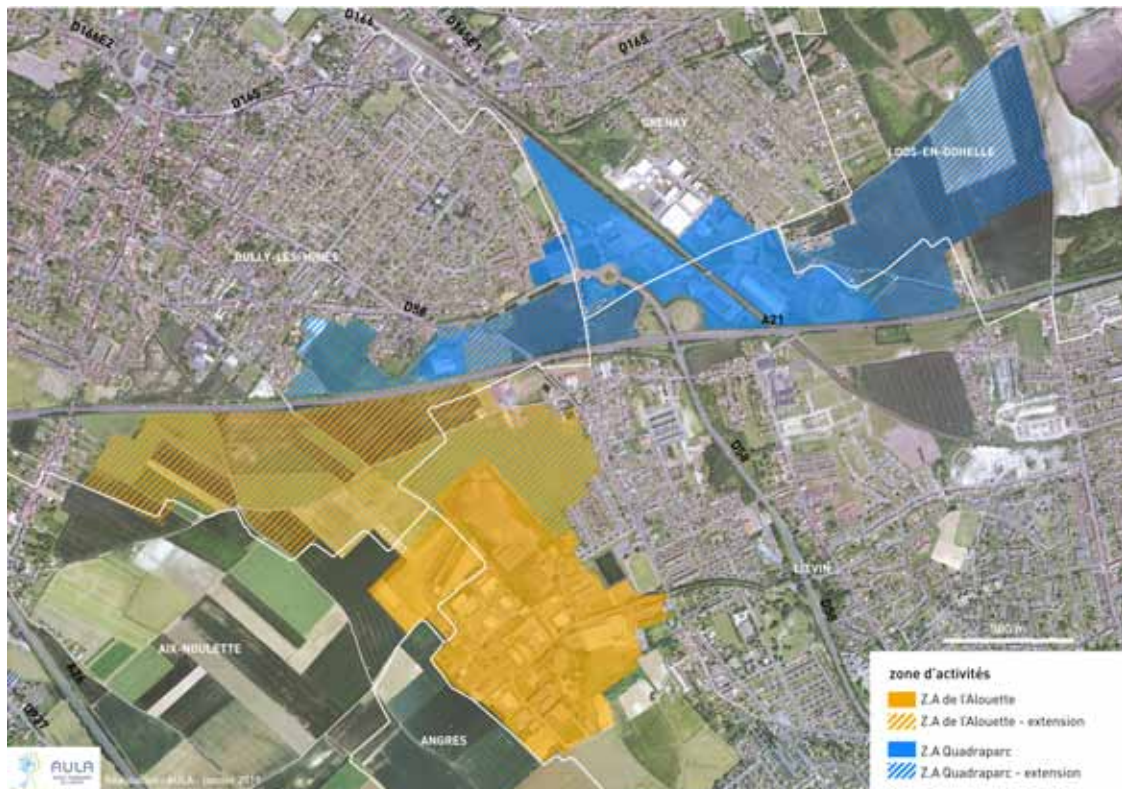
#### Travaux réalisés en 2019

Construction de la méthodologie, état des lieux de la desserte actuelle, rédaction du CCTP pour s'adosser d'une expertise spécialisée pré-opérationnelle, lancement de l'étude, suivi et partage de la réflexion auprès des partenaires, élaboration des premiers scénarios de schéma de voiries.

Maîtrise d'ouvrage : AULA

- Temps consacré : **22 jours**
- Un accompagnement d'une expertise spécialisée (modélisation trafics, comptages routiers, scénarios possibles, profils des voies et ouvrages ...) 138 059 € TTC

Zones d'activités de l'Alouette et Quadraparc



## ACCESSIBILITÉ TOUS MODES

### Étude de faisabilité sur l'accessibilité des sites Recytech/ Volma et du parc Souchez Aval



#### Objectif

Réaliser une étude pour normaliser et assurer une bonne desserte de l'entreprise Recytech et sécuriser les flux sur l'A21. Proposer des solutions de réaménagement de l'échangeur existant pour concilier les différents enjeux de desserte.

#### Travaux réalisés en 2019

Élaboration des scénarios d'accessibilité, définition de la géométrie des voiries, estimation des coûts, réalisation des simulations dynamiques de trafic pour élaborer le dossier d'opportunité exigé par les services de l'État.

Maîtrise d'ouvrage : AULA

- Temps consacré : **35 jours**
- Un **accompagnement** d'une expertise spécialisée (modélisation trafics, comptages routiers, scénarios possibles, profils des voies et ouvrages ...) **94 902 € TTC** (43 158 € TTC sur 2018, 32 248 € TTC sur 2019)

### Engagement ou accompagnement d'études « mobilité / accessibilité »



### Étude de faisabilité concernant l'échangeur n°13 de l'A21 Lens-centre

ACTION LIÉE A L'ACTION N°29

#### Objectif

Proposer des solutions de réaménagement de l'échangeur existant pour concilier les différents enjeux de desserte.

#### Travaux réalisés en 2019

Recensement des premières données mobilisables.

Maîtrise d'ouvrage : AULA

Temps consacré : **7 jours**

### Participation à la réflexion sur le réaménagement de la RD917, de Loison/Lens à Estevelles, portée par le Département

#### Objectif

Accompagner le Département dans l'identification des solutions de réaménagement de la RD 917 en conciliant les différents enjeux de desserte (résidentiel – économique – etc.).

#### Travaux réalisés en 2019

Participation aux premières séances de travail organisées par le Département avec les collectivités concernées.

Maîtrise d'ouvrage : CD 62

Temps consacré : **3 jours**

## ACCESSIBILITÉ TOUS MODES

### Révision du schéma cyclable à l'échelle du Syndicat Mixte des Transports Artois Gohelle (SMTAG), dont l'accessibilité des équipements scolaires



#### Objectif

Actualiser le schéma cyclable conformément au Plan de Déplacements Urbains (PDU) afin notamment d'y intégrer le périmètre de "l'ex Pays de la Lys Romane". Remise à plat de l'ensemble de la démarche et co-construction d'une stratégie partagée avec l'ensemble des acteurs compétents en matière d'aménagements cyclables, et ce dans le cadre de la mise en œuvre du programme d'actions du Plan de Déplacements Urbains 2019 (relevant de la compétence du SMTAG).

#### Travaux réalisés en 2019

Élaboration d'une méthodologie, recensement des premières données mobilisables. Préparation des présentations et participation aux instances techniques et de suivi de la mise en œuvre du PDU 2019 (dispositifs de suivi mis en place par le SMTAG qu'à compter du 4<sup>ème</sup> trimestre 2019).

Maîtrise d'ouvrage : AULA

Temps consacré : 40 jours

### Étude modes doux quartiers QPV-NPNRU et CABBALR



#### Objectif

Développer la pratique de la marche à pied et du vélo dans les 16 QPV et quartiers inscrits en NPNRU comme moyen de déplacement et proposer des actions appropriées aux enjeux spécifiques liés à la précarité des habitants de ces quartiers.

#### Travaux réalisés en 2019

Finalisation (action démarrée en 2018) de la réalisation d'un état des lieux des cheminements modes doux (piétons et vélos) et établissement de préconisations :

- Pour améliorer les conditions d'usages dans l'espace public existant -trottoirs-places-rues (confort et sécurité des usagers),
- Pour créer de nouvelles liaisons, finaliser un parcours et améliorer l'accès (confort, sécurité, lisibilité et temps de parcours) à certains grands équipements.

Participation à plusieurs réunions de présentation de ces propositions aux communes.

Maîtrise d'ouvrage : AULA

Temps consacré : 17 jours





## INGÉNIERIE DE PROJETS

### Requalification du quartier Van Pelt, de la friche Tréfileurope et alentours



ACTION LIÉE À L'ACTION N°26

#### Objectif

Définir un projet d'aménagement pour un quartier d'entrée de ville de Lens, en liaison avec la Chaîne des Parcs, pour permettre d'envisager les conditions de la sortie de convention de l'Établissement Public Foncier (EPF).

#### Travaux réalisés en 2019

Élaboration de propositions d'aménagement, identification de plusieurs scénarios et validation d'un projet d'aménagement du site qui a permis d'engager la sortie de convention et l'acquisition des terrains par la commune.

Maîtrise d'ouvrage : AULA

Temps consacré : 24 jours

### Étude sur la reconquête des friches de Béthune dans le cadre du dossier Action Cœur de Ville (ACV)



#### Objectif

Élaborer un diagnostic urbain du quartier de la rue de Lille et des projets autour de la friche étudiée. Définition des prescriptions d'aménagement et de programmation qui alimenteront le programme d'action de la démarche ACV à destination du quartier de la rue de Lille.

#### Travaux réalisés en 2019

Rédaction du diagnostic du quartier (état des lieux-fonctionnement-enjeux sociaux et urbains-...), élaboration de scénarios d'aménagement en collaboration avec les services de la commune.

Maîtrise d'ouvrage : AULA

Temps consacré : 26 jours

### Étude pré-opérationnelle sur la fosse 8 d'Evin-Malmaison



#### Objectif

Définir sur le site un projet viable en tenant compte des nombreuses contraintes techniques et financières. Élaboration d'un diagnostic et des scénarios d'aménagement.

#### Travaux réalisés en 2019

Derniers ajustements sur le projet d'aménagement de la fosse 8 – poursuite de l'accompagnement de la commune dans la mise en œuvre du projet en partenariat avec Ingénierie 62.

Maîtrise d'ouvrage : AULA

Temps consacré : 11 jours

### Étude gare d'eau sur la commune de Béthune



#### Objectif

Lancement d'une réflexion autour de la gare d'eau sur la problématique de connexion et de l'ouverture du site vers et depuis le centre-ville, ainsi que la connexion entre le centre-ville de Béthune et le canal d'Aire.

#### Travaux réalisés en 2019

Recensement des premières données mobilisables, repérage de terrain, élaboration d'un pré diagnostic et d'une méthodologie (planning et phasage) de poursuite de l'étude + Collaboration avec les lauréats « Jeunes Urbanistes » 2018 : TICA dans le cadre d'une démarche portée par EURALENS.

Maîtrise d'ouvrage : AULA

Temps consacré : 15 jours

## INGÉNIERIE DE PROJETS

### Étude sur la contextualisation des opérations de rénovation des cités minières inscrites à l'Engagement pour le Renouveau du Bassin Minier (ERBM)

ACTION  
N° 33

#### Objectif

Analyser les cités minières inscrites à l'ERBM au regard des dynamiques en cours à l'échelle de chaque cité ou dans leur environnement, sur les trois thématiques suivantes ; leur insertion dans l'organisation territoriale, le peuplement des cités, les dynamiques immobilières autour des cités, afin de nourrir les réflexions des collectivités locales et de leurs prestataires en matière de projet urbain et social.

#### Travaux réalisés en 2019

Rédaction de notes de contextualisation par cités retenues au titre de l'ERBM sur la CALL et la CABBALR (analyse statistique, présentation des stratégies environnantes, et identification des enjeux de vocation et de positionnement dans le tissu urbain pour 18 cités minières ERBM prioritaires).

Maîtrise d'ouvrage : AULA

Temps consacré : 290 jours

## DÉMARCHE CONTRAT D'AXE

### Participation aux démarches de référentiel foncier de l'EPF sur la CALL (dans le cadre de la poursuite du Contrat d'Axe) et sur la CAHC

ACTION  
N° 34

#### Objectif

Accompagner la CALL et la CAHC dans leur démarche respective de référentiel foncier piloté par l'EPF par la connaissance de terrain et l'apport d'expertise (contrat d'axe – observatoire foncier – etc.).

#### Travaux réalisés en 2019

Participation aux comités techniques de suivi et groupes de travail, et apports de données au prestataire de l'EPF.

Maîtrise d'ouvrage : AULA

Temps consacré : 6 jours



Cité de la victoire à Houdain

## MODES DE VIE

### Suivi du Projet Alimentaire Territorial (PAT) de la CABBALR et du Système Alimentaire Territorial Durable (SATD) de la CALL

**ACTION**  
**N°35**

ACTION LIÉE À L'ACTION N°26

#### Objectif

Définir la structuration de l'économie agricole et la mise en œuvre d'un système alimentaire territorial au regard de multiples enjeux (foncier, économie de proximité, environnement...).

#### Travaux réalisés en 2019

Participation aux deux démarches et aux travaux d'élaboration des actions du PAT et SATD, apports d'expertises et de données.

Maîtrise d'ouvrage : CABBALR – CALL

Temps consacré : **11 jours**

## SANTÉ

### Suivi des Contrats Locaux de Santé (CLS) de la CABBALR, de la CALL, et de la CAHC

**ACTION**  
**N°36**

#### Objectif

Accompagner les 3 EPCI dans l'élaboration de leur Contrat Local de Santé respectif qui s'inscrit dans le cadre des nouveaux Projets Locaux de Santé (PRS) par l'ARS.

#### Travaux réalisés en 2019

Finalisation du diagnostic et participation à la validation de la démarche pour la CABBALR début 2019, élaboration du diagnostic territorial de santé pour la CAHC 2<sup>ème</sup> et 3<sup>ème</sup> trimestre 2019, et participation aux groupes de travail pour la CALL au cours du 2<sup>ème</sup> trimestre.

Maîtrise d'ouvrage : CABBALR – CAHC - CALL

Temps consacré : **66 jours**



Vue sur les terres agricoles de Houchin et Ruitz

## IDENTIFICATION DES POTENTIELS ÉCONOMIQUES

### Étude sur les retombées économiques liées au développement de la voie d'eau à l'échelle du Pôle Métropolitain de l'Artois (PMA)



#### Objectif

Réaliser un diagnostic des usages actuels de la voie d'eau sur les thématiques du tourisme et du transport de marchandises, et identifier les besoins et les potentiels de développement de ces usages pour parvenir à la définition d'une stratégie.

#### Travaux réalisés en 2019

Réalisation d'un document de synthèse sur le fret fluvial et sur le tourisme fluvial et fluvestre. Présentation des résultats de l'étude dans le cadre des groupes de travail de suivi du PDU Réunions de travail et d'échanges avec les partenaires (VNF, CABBALR, Groupe de travail élus du PMA « Chaîne des Parcs », ...).

Maîtrise d'ouvrage : AULA

Temps consacré : **176 jours**

### Appui aux études stratégiques des dossiers « Action Cœur de Ville »



#### Objectif

Accompagner la CABBALR et les communes dans la rédaction des éléments nécessaires à la formalisation de la phase d'initialisation de la démarche Action Cœur de Ville.

#### Travaux réalisés en 2019

Élaboration du diagnostic à produire dans le cadre de la phase d'initialisation du programme national ACV pour les communes de Béthune et Bruay-la-Buissière, participation à la définition des orientations stratégiques d'intervention.

Maîtrise d'ouvrage : AULA - CABBALR

Temps consacré : **83 jours**



## IDENTIFICATION DES POTENTIELS ÉCONOMIQUES

### Étude sur la revitalisation des bourgs centres de la Communauté de Communes 7 vallées Comm.

**ACTION N°39**

ACTION LIÉE A L'ACTION N°53

#### Objectif

Dans le cadre des démarches de revitalisation des 6 bourgs-centres et l'identification des friches à enjeux sur le territoire menées par l'Agence en 2018, définir des secteurs prioritaires d'intervention et des actions concrètes à déployer.

#### Travaux réalisés en 2019

Méthodologie et présentation de la démarche, préparation et animation d'un atelier participatif avec les élus en décembre 2019 pour identifier les priorités d'opérations et/ ou projets à retenir (pour la réalisation d'Assistances Conseils spécifiques par projets ultérieurement PPA 2020-2021).

Maîtrise d'ouvrage : AULA

Temps consacré : 28 jours

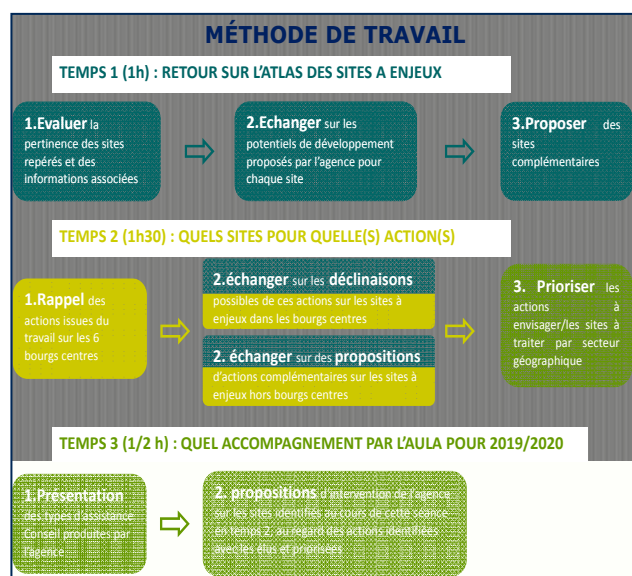


Schéma de la méthodologie de poursuite des réflexions sur les friches et la revitalisation des bourgs-centres des 7 Vallées

## ÉCONOMIE

### Étude sur l'entrepreneuriat sur le territoire de la Communauté d'Agglomération de Lens Liévin (CALL)

**ACTION N°40**

#### Objectif

Finalisation de l'étude sur les dynamiques entrepreneuriales sur la CALL pour identifier les facteurs de réussite à la création d'entreprises.

#### Travaux réalisés en 2019

Réalisation d'analyse quantitative des statistiques disponibles sur la création d'entreprises à l'échelle du territoire, et préparation d'une enquête qualitative auprès de jeunes entrepreneurs (moins de 5 ans d'ancienneté de création) représentatifs du tissu économique du territoire, afin de développer les politiques d'accompagnement adaptées à la pérennisation des entreprises créées sur le territoire.

Maîtrise d'ouvrage : AULA

Temps consacré : 181 jours

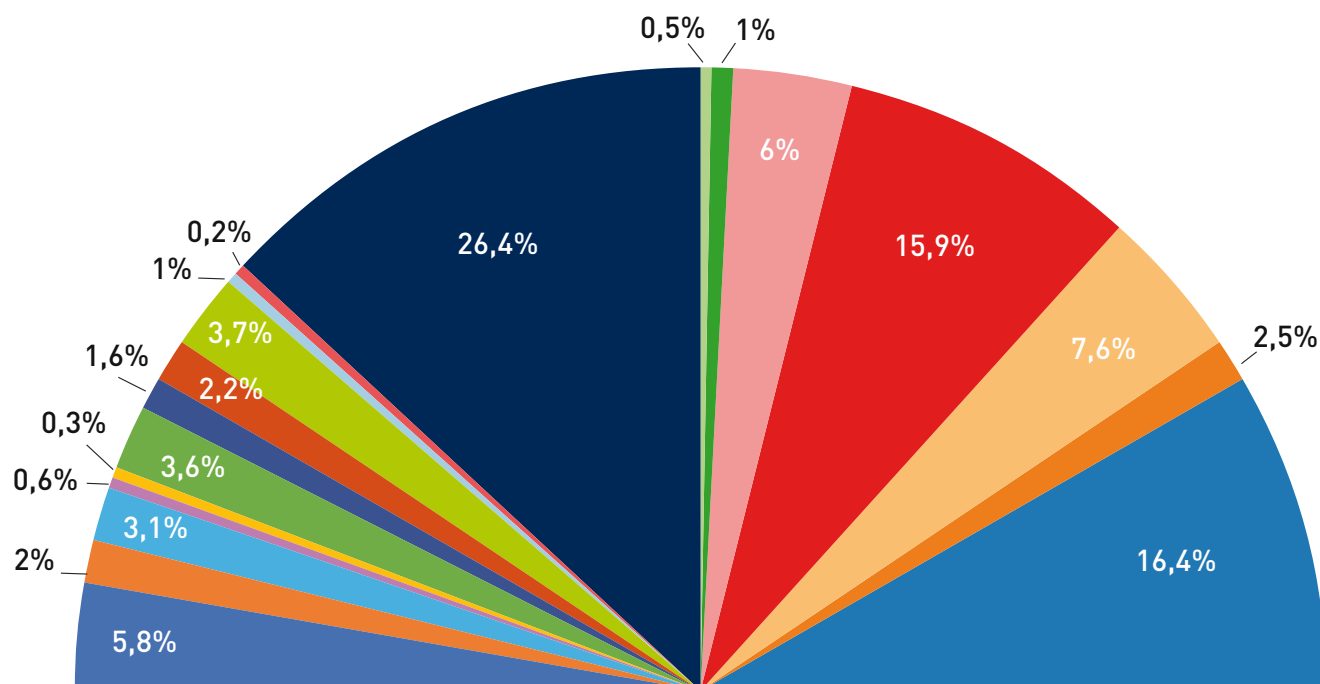




Chevalement de Marles-les-Mines

# SYNTHÈSE

## APPUI AUX DÉMARCHES ET PROJETS STRUCTURANTS



- Étude et réflexion sur les problématiques liées au devenir A1/A21/RD301/RN47
- Étude d'accessibilité de la ZA des Alouettes sur la CALL
- Étude d'accessibilité à l'A21 du site industriel Recytech-Volma - phase 2
- Étude de faisabilité concernant l'échangeur n°13 du l'A21 "Lens centre"
- Participation à la réflexion sur le réaménagement de la RD917, de Loison/Lens à Estevelles, portée par le Département
- Révision du schéma cyclable à l'échelle du SMT Artois Gohelle, dont l'accessibilité des équipements scolaires
- Étude modes doux quartiers QPV-NPNRU et CABBALR
- Requalification du quartier Van Pelt, de la friche Tréfileurop et alentours
- Reconquête des friches de Béthune dans le cadre du dossier "ACV"
- Fosse 8 d'Évin-Malmaison
- Analyse technique complémentaire pour le choix du lieu d'implantation d'une aire d'accueil des gens du voyage pour Ternois Comm
- Contextualisation des opérations de rénovation des cités minières inscrites à l'ERBM
- Poursuite du Contrat d'Axe sur la CALL en articulation avec le référentiel foncier de l'EPF (diagnostic foncier et analyse urbaine)
- Projet Alimentaire Territorial sur la CABBALR (participation à la démarche)
- Contrat Local de Santé de la CABBALR (accompagnement à la mise en œuvre)
- Retombées économiques liées au développement de la voie d'eau
- Appui aux études stratégiques des dossiers "Action Cœur de Ville" (CABBALR en particulier)
- Revitalisation des bourgs centres des 7 Vallées
- Entrepreneuriat sur le territoire CALL et ses facteurs clés de réussite



# AXE 3

## ANIMATION ET CONNAISSANCE TERRITORIALE

(20 ACTIONS)

---

### 3.1 OBSERVATOIRES

- a. Foncier / Habitat** ..... p. 42
- Observatoire partenarial du foncier économique sur la CALL/CAHC en lien avec la DDTM
  - Observatoire partenarial du foncier agricole
  - Observatoire de l'habitat (périmètre AULA)
- b. Politique de la ville** ..... p. 43
- Observatoire partenarial de la politique de la ville sur les 3 agglomérations (CABBALR, CALL, CAHC)
  - Évaluation du NPNRU de la CALL et de la CABBALR
- c. Santé / Social** ..... p. 44
- Observatoire partenarial de la santé
  - Observatoire social à l'échelle de la CABBALR
- d. Mobilité** ..... p. 44
- Observatoire du suivi du Plan de Déplacement Urbain (PDU) du Syndicat Mixte des Transports Artois Gohelle (SMTAG)
- e. Économie / Commerce / Numérique** ..... p. 45
- Observatoire du commerce
  - Observatoire de la politique locale du commerce pour la CABBALR
  - État des lieux des filières économiques à l'échelle du Pôle Métropolitain de l'Artois
  - Élaboration de la Toile énergétique à l'échelle du Pôle Métropolitain de l'Artois

### 3.2 PUBLICATIONS

- a. Atlas** ..... p. 46
- Finalisation de l'atlas des espaces à enjeux de 7 Vallées Com
- b. Tableaux de bord** ..... p. 46
- Les chiffres clés du territoire en format numérique à l'échelle du PETR et du PMA
- c. Publications thématiques** ..... p. 47
- Dossier spécial sur les 39<sup>èmes</sup> Rencontres de la FNAU ; atelier organisé par l'AULA « de la ville territoire à la ville réseaux : vers un modèle urbain alternatif »



### 3.3 ANIMATION TERRITORIALE ET MISE EN DÉBAT

Publications thématiques ..... p. 48

- Appui à l'animation et apport d'expertises dans les commissions thématiques habitat, santé, « cadre de vie-Chaîne des parcs » du PMA
- Animation territoriale « les Économies de Demain en territoires » ; filières économiques (avec un zoom sur la logistique)
- Cycle d'animation territoriale sur le commerce de demain

### 3.4 ACCÈS À LA DONNÉE / DATA

- Plateforme Numérique Collaborative ..... p. 49

Canal de la Deûle



## FONCIER / HABITAT

## Observatoire partenarial du foncier économique sur la CALL/CAHC en lien avec la DDTM

ACTION  
N°41

### Objectif

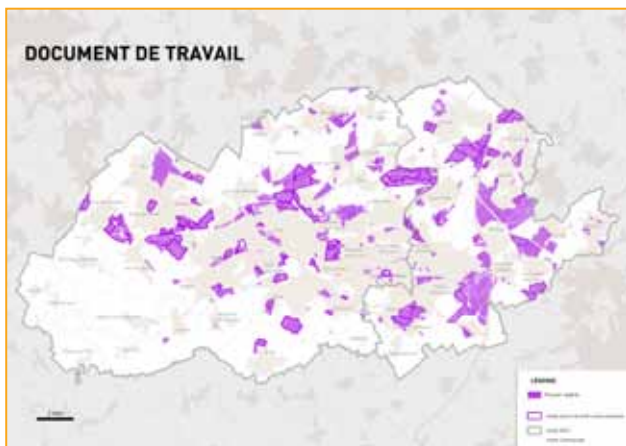
Constituer un observatoire cartographique des zones d'activités existantes, des zones à urbaniser, des friches et des locaux vacants dans un souci de gestion économe de l'espace et limitation de la consommation des terres agricoles (démarche initiée par l'État DDTM62 pour lutter contre l'artificialisation des sols en partenariat avec la Chambre d'agriculture, l'EPF, la CALL et la CAHC- démarche en cours d'extension à la CABBALR).

### Travaux réalisés en 2019

Recueil de l'ensemble des données, identification des fonciers (repérages terrain) et conception d'un atlas cartographique dynamique (pour finalisation et mise en service de l'outil cartographique numérique partagé via une « plateforme collaborative d'accès et d'échanges avec les 3 EPCI concernées du PMA fin 2020), coanimation des groupes de travail avec la DDTM. Démarches et travaux à mettre au service des réflexions en cours sur la création d'une agence de développement économique à l'échelle du PMA (liens avec Forum économique d'Euralens prévus en 2020).

Maîtrise d'ouvrage : AULA

Temps consacré : 220 jours



Carte extraite de l'Observatoire partenarial du foncier économique

## Observatoire partenarial du foncier agricole

ACTION  
N°42

### Objectif

Constituer à l'échelle de l'Agence un observatoire de l'évolution du foncier agricole (prix – consommation d'espaces – etc.) et des dynamiques en cours dans le secteur agricole (évolution des exploitations agricoles – type de cultures – etc.) pour informer, anticiper et orienter les choix des décideurs concernés, notamment dans le cadre de la révision des SCoT de l'Artois et de Lens-Liévin-Hénin-Carvin.

### Travaux réalisés en 2019

Recueil des données, validation d'une méthodologie mise en commun avec les 5 EPCI membres de l'AULA (benchmark des observatoires similaires dans la perspective d'alimenter le futur observatoire, installation du groupe de travail 4<sup>ème</sup> trimestre 2019).

Maîtrise d'ouvrage : AULA

Temps consacré : 40 jours

## Observatoire de l'habitat (périmètre AULA)

ACTION  
N°43

### Objectif

Produire de l'information, de la connaissance et de la donnée sur les questions relatives à l'habitat sur le territoire de l'AULA, à destination des collectivités territoriales, des partenaires de l'agence et des acteurs du territoire.

### Travaux réalisés en 2019

Recueil des données et traitements des bases de données nécessaires, identification des indicateurs prioritaires en étroite collaboration avec les services Habitat des 5 EPCI, élaboration des cartographies dynamiques correspondantes et conception d'une plateforme d'accès à la donnée et d'échanges à disposition des 5 EPCI (préparation des données pour alimenter le futur portail dédié en ligne), rédaction en cours des 1<sup>ères</sup> notes thématiques sur le foncier et les marchés immobiliers.

Maîtrise d'ouvrage : AULA

Temps consacré : 151 jours

## POLITIQUE DE LA VILLE

### Observatoire partenarial de la politique de la ville sur les 3 agglomérations (CABBALR, CALL, CAHC)

**ACTION**  
**N°44**

#### Objectif

Disposer de données et indicateurs qui informent sur les évolutions socio-démographiques et mesurant les écarts entre les quartiers prioritaires, les communes et le reste des EPCI (Périmètre PMA).

#### Travaux réalisés en 2019

Recueil des données et traitements des bases de données nécessaires, identification des indicateurs prioritaires en étroite collaboration avec les services politiques des 3 EPCI, élaboration des cartographies dynamiques correspondantes. Présentation lors des comités techniques et de pilotage des données récoltées et traitées. Conception en cours d'une plateforme d'accès à la donnée et d'échanges à disposition des 3 EPCI (préparation des données pour alimenter le futur portail dédié en ligne). Réalisation de l'état des lieux des quartiers QPV de la CAHC dans le cadre de l'évaluation du Contrat de ville.

Maîtrise d'ouvrage : AULA

Temps consacré : 147 jours



### Évaluation du NPNRU de la CALL et de la CABBALR

**ACTION**  
**N°45**

#### Objectif

Évaluer les effets des projets de renouvellement urbain sur les sites NPNRU sur la CABBALR (Bruay-la-Buissière/centre-ville et Béthune/Mont-Liébaud) et sur la CALL (Lens/12-14 ; Avion/République/cité 4 ; Liévin/cité Calonne/Marichelles/Vent de Bise).

#### Travaux réalisés en 2019

Mise au point du dispositif d'évaluation (méthodologie et phasage de mise en place, recueil des 1<sup>ères</sup> données, définition des indicateurs pour la CALL et la CABBALR) en collaboration avec les services de l'État et de l'ANRU.

Maîtrise d'ouvrage : AULA

Temps consacré : 68 jours



Quartier République-Cité 4 à Avion

## SANTÉ / SOCIAL

### Observatoire partenarial de la santé

ACTON  
N° 46

#### Objectif

Mettre en place un observatoire de la santé en lien notamment avec les enjeux identifiés par les différents groupes de travail des contrats locaux de santé. (Périmètre AULA).

#### Travaux réalisés en 2019

Mise en place d'une méthodologie, définition des données à recueillir, des indicateurs à traiter, démarche s'inscrivant dans la mise en œuvre des contrats locaux de santé de la CABBALR, de la CALL et de la CAHC – perspective d'élargir la démarche à l'échelle de Ternois com et 7 Vallées Com pour alimenter un futur portail dédié en ligne.

Maîtrise d'ouvrage : AULA

Temps consacré : 14 jours

### Observatoire social à l'échelle de la CABBALR

ACTON  
N° 47

#### Objectif

Mettre en place un observatoire social afin d'assurer un suivi de l'analyse des besoins sociaux et des champs d'application du Centre Intercommunal d'Action Sociale (CIAS), en lien notamment avec l'Observatoire de la santé et les enjeux identifiés.

#### Travaux réalisés en 2019

Mise en place d'une méthodologie, définition des données à recueillir, des indicateurs à traiter (identifiés dans le cadre de l'étude ABS en 2018), Démarche à poursuivre.

Maîtrise d'ouvrage : AULA

Temps consacré : 7 jours

## MOBILITÉ

### Observatoire du suivi du Plan de Déplacement Urbain (PDU) du Syndicat Mixte des Transports Artois Gohelle (SMTAG)

ACTON  
N° 48

#### Objectif

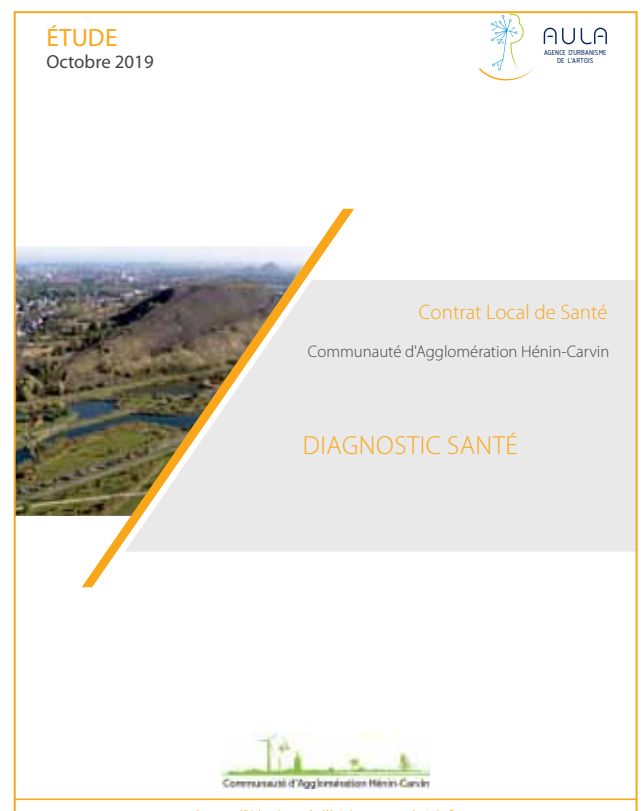
Mettre en place un observatoire de la mobilité dans le cadre de la mise en œuvre du PDU 2019, en lien avec l'obligation faite au SMTAG de constituer des groupes de suivi et de pilotage du document ainsi qu'un dispositif d'observation du PDU.

#### Travaux réalisés en 2019

Recueil des données, mise en place d'une méthodologie, préparation des données pour alimenter le futur portail dédié en ligne. Préparation des présentations et participation aux instances techniques et de suivi de la mise en œuvre du PDU 2019 (dispositif de suivi mis en place par le SMTAG qu'à compter du 4<sup>ème</sup> trimestre 2019).

Maîtrise d'ouvrage : AULA

Temps consacré : 59 jours



## ÉCONOMIQUE / COMMERCE / NUMÉRIQUE

### Observatoire du commerce



#### Objectif

Suite aux préconisations issues de l'animation territoriale « Commerce de demain », connaître finement le tissu commercial du territoire, identifier les dynamiques et les évolutions à l'œuvre pour anticiper les mesures correctives ou d'accompagnement nécessaires à satisfaire les besoins des populations et assurer les conditions de (re) dynamisation des centres villes et centres bourgs (veille sur l'apparition de friches commerciales).

#### Travaux réalisés en 2019

Recensement, géolocalisation et classification de l'ensemble des commerces d'une surface de vente supérieure à 300m<sup>2</sup> à l'échelle du PMA, complété d'un recensement exhaustif du commerce traditionnel et de proximité à l'échelle de la CABBALR, analyse et mise en place d'indicateurs. Démarche venant alimenter le volet « commerce » des SCoT notamment. Recueil des données (autres que données terrain), préparation de ces données pour alimenter un futur portail dédié en ligne.

Maîtrise d'ouvrage : AULA

Temps consacré : 209 jours

### Observatoire de la politique locale du commerce pour la CABBALR



#### Objectif

Mise en place d'un outil de suivi et d'évaluation de la politique locale du commerce de la CABBALR suite à la validation des orientations et du programme d'actions fin 2018 pour identifier les problématiques à traiter et évaluer l'impact des actions mises en œuvre.

#### Travaux réalisés en 2019

Recueil des données, mise en place d'une méthodologie en étroite collaboration avec les services de la CABBALR, identification des indicateurs d'observation des dynamiques commerciales du territoire.

Maîtrise d'ouvrage : AULA

Temps consacré : 182 jours

### État des lieux des filières économiques à l'échelle du Pôle Métropolitain de l'Artois



#### Objectif

Identifier le poids et les dynamiques des secteurs d'activités en termes d'emplois et de nombre d'entreprises pour la transposer par filière économique, afin d'établir le « Portrait économique du territoire ». Démarche à mettre en lien avec la réflexion engagée sur la création d'une agence de développement économique à l'échelle du PMA et de la démarche prévue pour 2020 par Euralens dans le cadre du Forum sur l'économie avec pour finalité de soumettre un diagnostic partagé par l'ensemble des acteurs et engager un débat sur le futur modèle économique à l'échelle du PMA.

#### Travaux réalisés en 2019

Définition d'une méthodologie de travail, recueil des données nécessaires, traitements et 1<sup>ères</sup> analyses internes.

Maîtrise d'ouvrage : AULA

Temps consacré : 64 jours

### Élaboration de la Toile énergétique à l'échelle du Pôle Métropolitain de l'Artois



#### Objectif

Créer un outil de connaissance et d'observation de l'écosystème énergétique du territoire, permettant d'accélérer et d'accompagner les réflexions et projets en matière de transition énergétique du territoire du PMA.

#### Travaux réalisés en 2019

Définition d'une méthodologie de travail, recueil des données auprès des énergéticiens, 1<sup>ères</sup> représentations visuelles des flux énergétiques. Démarches et travaux internes à partager.

Maîtrise d'ouvrage : AULA

Temps consacré : 94 jours

ATLAS

Finalisation de l'atlas des espaces à enjeux de 7 Vallées Com



ACTION LIÉE A L'ACTION N°39

Objectif

Recenser et qualifier les friches sur le territoire des 7 Vallées dans l'optique de mettre en œuvre le projet de territoire des 7 Vallées Comm. et d'identifier les espaces à enjeux sur lesquels des projets pourraient être réalisés en priorité.

Travaux réalisés en 2019

Finalisation de l'atlas soumis à validation de 7 Vallées Com dans le cadre d'un atelier participatif avec les élus en décembre 2019 pour identifier les priorités d'opérations et/ou projets à retenir (pour la réalisation d'Assistances Conseils spécifiques par projets ultérieurement PPA 2020-2021).

Maîtrise d'ouvrage : AULA

Temps consacré : 46 jours

TABLEAUX DE BORD

Les chiffres clés du territoire en format numérique à l'échelle du PETR et du PMA



Objectif

Donner accès aux partenaires de l'Agence aux chiffres clés thématiques (Données en open DATA) de leurs territoires sur plusieurs échelles géographiques via le portail internet.

Travaux réalisés en 2019

Actualisation des données, intégration de nouveaux indicateurs et des cartes dynamiques et graphiques.

Maîtrise d'ouvrage : AULA

Temps consacré : 91 jours

EPICL - Communauté d'Agglomération des 7 Vallées  
55500 Campagne-lès-Hesdin

Campagne-lès-Hesdin - site 3

COORDONNÉES GÉOMÉTRIQUES		UNIFORMISATION	
Adresse	1732 rue Daniel Ruyter	Type de document en vigueur	PLU de Campagne-lès-Hesdin
Propriétaire	privé	Date d'approbation du document	21/06/2015
Nombre de propriétaires	2	État du site	en occupation - usage industriel
CARACTÉRISTIQUES		Zonage	U1
Superficie totale	239 m²	PPRI	non
Nombre de parcelles	1	PPRI	non
Nombre de bâtiments	1	Site pollué (Bases, Résus)	non
Empreinte au sol des bâtis	148 m²	Protection environnementale	non
État des bâtis	indéfini	Site classé/inscrit	patrimoine sans risque
		Accessibilité	«planantier» aménagé 00 130 m de l'U1



Fiche extraite de l'Atlas des espaces à enjeux de 7 Vallées Com

### PUBLICATIONS THÉMATIQUES

**Dossier spécial sur les 39<sup>èmes</sup> Rencontres de la FNAU ; atelier organisé par l'AULA « de la ville territoire à la ville réseaux : vers un modèle urbain alternatif »**

ACTION  
N° 55

#### Objectif

Restitution du workshop animé par l'Agence dans le cadre des 39<sup>èmes</sup> Rencontres des Agences d'Urbanisme en novembre 2018 sur le thème « De la ville territoire à la Ville en réseaux ; vers un modèle urbain alternatif ? ».

#### Travaux réalisés en 2019

Réalisation et diffusion d'un livret de synthèse posant les enjeux et termes des débats sur l'organisation multipolaire du PMA s'inscrivant dans les réflexions autour du concept « faire métropole autrement ».

Maîtrise d'ouvrage : AULA

Temps consacré : 29 jours



## PUBLICATIONS THÉMATIQUES

### Appui à l'animation et apport d'expertises dans les commissions thématiques habitat, santé, « cadre de vie-Chaîne des parcs » du PMA

ACTON  
N° 56

#### Objectif

Accompagnement du PMA sur les thématiques de l'habitat, de la santé et du cadre de vie par un apport d'expertises techniques.

#### Travaux réalisés en 2019

- Présentation des évolutions sur le logement social liées à la Loi Elan.
- Participation aux groupes de travail sur l'élaboration des CUS - Conventions d'Utilité Sociale des Bailleurs sociaux et du permis de louer.
- Présentation des travaux menés par l'agence en partenariat avec VNF sur la valorisation touristique de la voie d'eau à articuler avec le schéma directeur de la Chaîne des parcs.
- Participation à la séance de travail avec le directeur de l'ARS.

Maîtrise d'ouvrage : AULA

Temps consacré : 39 jours



### Animation territoriale « les Économies de Demain en territoires » ; filières économiques (avec un zoom sur la logistique)

ACTON  
N° 58

#### Objectif

Sensibiliser les collectivités territoriales et les acteurs privés aux dynamiques économiques en cours dans les filières présentes sur le territoire du PMA, à leurs évolutions attendues et impacts potentiels.

#### Travaux réalisés en 2019

Prises de contacts et d'échanges pour définir le contenu d'un futur programme d'animation sur le sujet (CABBALR, EURALOGISTIQUE, acteurs privés, ...).

Maîtrise d'ouvrage : AULA

Temps consacré : 11 jours

### Cycle d'animation territoriale sur le commerce de demain

ACTON  
N° 59

#### Objectif

Explorer les futurs possibles dans le domaine du commerce dans le but d'alimenter les démarches portées par les collectivités territoriales et les acteurs du commerce.

#### Travaux réalisés en 2019

Poursuite de la démarche initiée par trois ateliers thématiques et une plénière de clôture le 24 avril 2019. Rédaction d'une contribution synthétisant les travaux des 6 ateliers et déclinant des axes de travail prioritaires. Ces travaux ont alimenté la réflexion de la Région autour du commerce dans le cadre du SRADDET, et ont été présentés aux Club PLU-I national, départemental et d'ex-Picardie.

Maîtrise d'ouvrage : AULA

- Temps consacré : 174 jours
- Un accompagnement d'une expertise spécialisée David LESTOUX, 7 332 € TTC (16 908 € TTC sur 2018, 7 332 € TTC sur 2019)



## Plateforme Numérique Collaborative



### Objectif

Développer un outil innovant complémentaire aux outils numériques de l'Agence (tableaux de bord numériques, observatoires thématiques, les toiles économique et énergie), et au regard des démarches partenariales engagées (DATA CALL, Plateforme Béthune...).

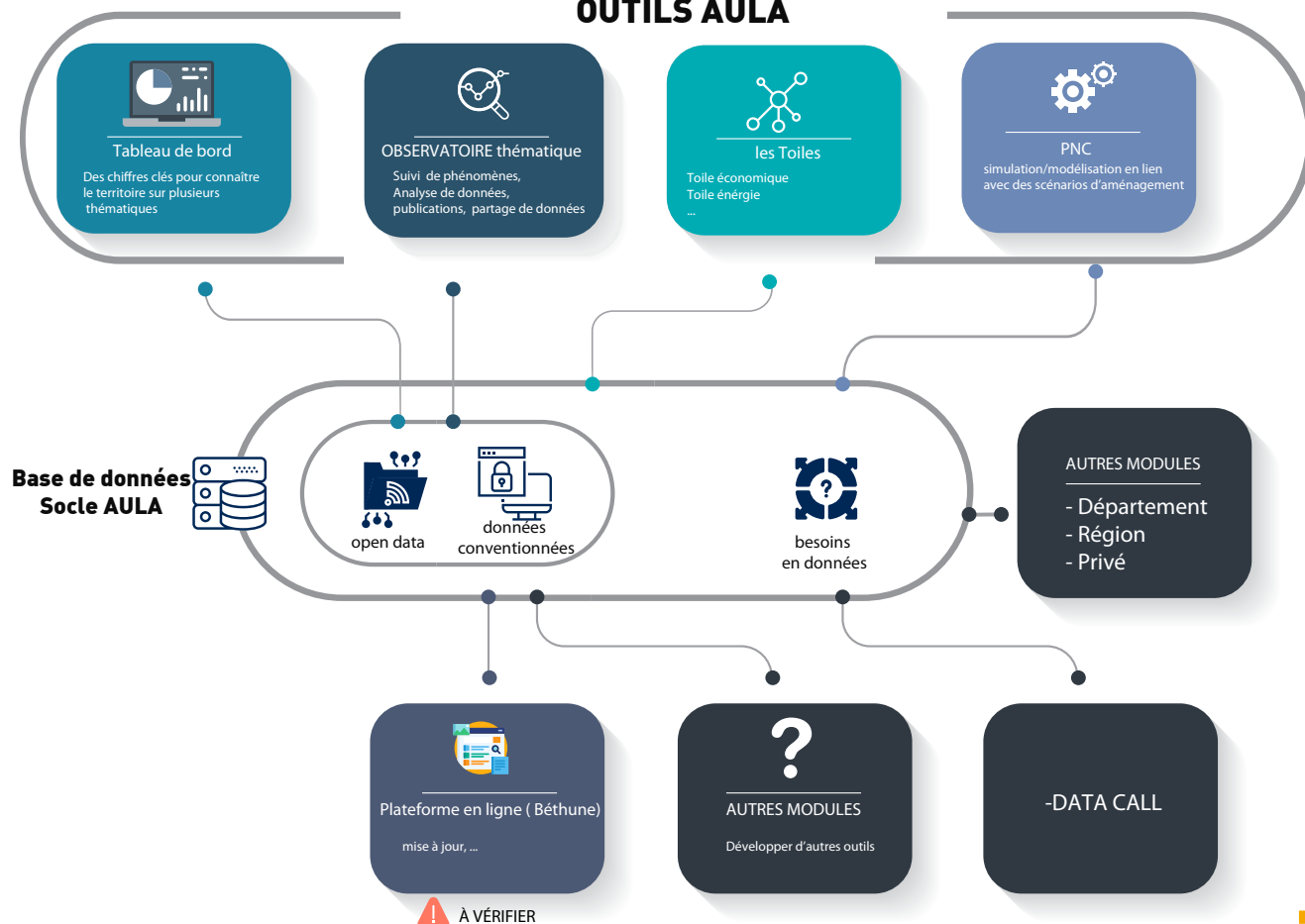
Maîtrise d'ouvrage : AULA

- Temps consacré : 47 jours
- Une expertise juridique spécialisée en droits de la propriété intellectuelle dans les applications informatiques et numériques.

### Travaux réalisés en 2019

Vérifications juridiques dans le cadre de la procédure de partenariat d'innovation en cours à l'époque, engagement des démarches administratives et clôture du PI avec la société Forcity validées par les instances de l'Agence en juin 2019, démarches en cours de relance du dossier redéfinissant du projet attendu autour de la conception d'un outil de modélisation spatiale pour préparer une nouvelle consultation à engager en 2020.

## OUTILS AULA

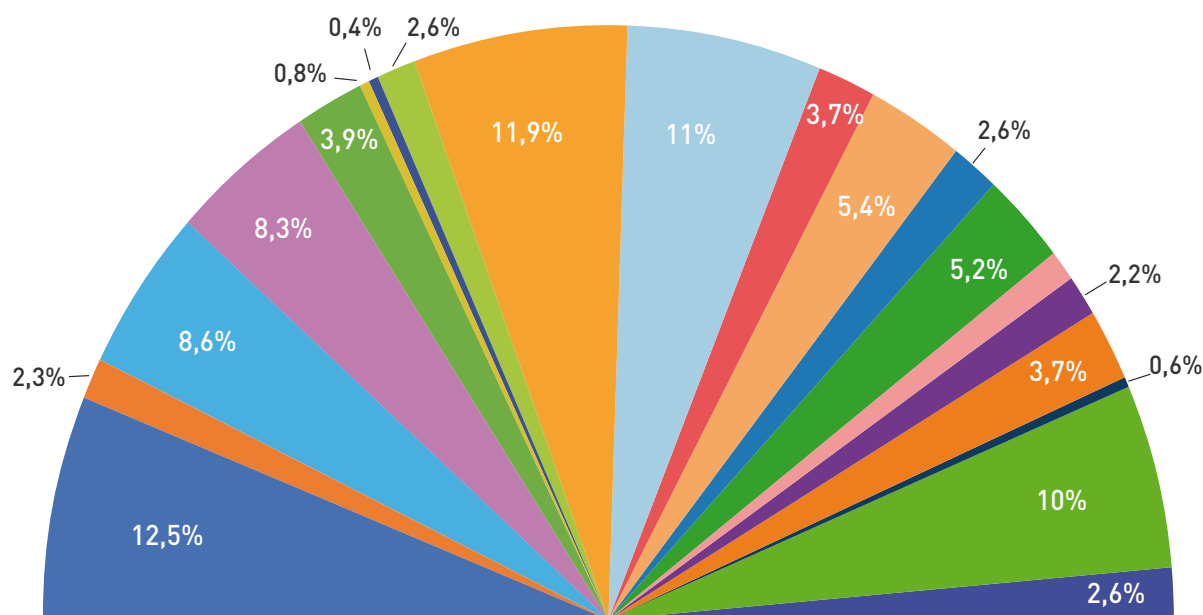




Église de Boubers-sur-Canche

# SYNTHÈSE

## ANIMATION ET CONNAISSANCE TERRITORIALE



- Observatoire foncier économique sur CALL/CAHC en lien avec la DDTM (dans le cadre de l'ERBM)
- Observatoire du foncier agricole (périmètre AULA)
- Observatoire de l'habitat (périmètre AULA)
- Observatoire Politique de la Ville à l'échelle de la CALL, la CAHC et la CABBALR
- Évaluation du dispositif NPNRU de la CALL et élargissement à la CABBALR
- Observatoire de la santé (périmètre AULA)
- Observatoire social à l'échelle de la CABBALR (déclinaison de l'ABS)
- Observatoire des mobilités (périmètre AULA)
- Observatoire du commerce (périmètre AULA)
- Observation de la politique locale du commerce de la CABBALR
- État des lieux des filières économiques à l'échelle du PMA
- Construction de la "Toile énergétique" à l'échelle du PMA
- Finalisation de l'atlas des espaces à enjeux des 7 Vallées Com
- Réactualisation annuelle de l'édition numérique « Des Chiffres Clefs » à l'échelle du PMA et du PETR
- Dossier spécial sur les 39<sup>èmes</sup> Rencontres de la FNAU « de la ville territoire à la ville réseaux : vers un modèle urbain alternatif »
- Appui à l'animation et apport d'expertise dans les commissions thématiques du PMA: Régionaux des Acteurs de l'Aménagement (volet commerce)
- Animation territoriale "Habiter demain en territoire" ; modèles d'habitat et intégration urbaine
- Animation territoriale "les Économies de Demain en territoires"; filières économiques (avec un zoom sur la logistique)
- Poursuite de l'animation territoriale sur le Commerce de Demain
- Plateforme Numérique Collaborative



## Agence d'Urbanisme de L'Artois

Centre Jean Monnet I-8 Avenue de Paris-Bat C-Entrée Piémont -62400 Béthune  
Tél : 03 21 56 11 42-Fax : 03 21 56 17 03-contact@aulartois.fr-www.aulartois.fr