



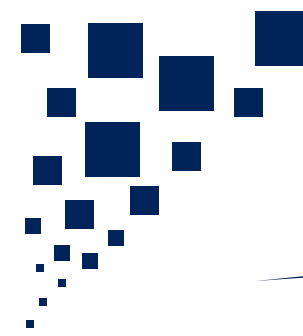
AULA  
AGENCE D'URBANISME  
DE L'ARTOIS

# Activités

## RAPPORT D'ACTIVITÉ | 2020

Approuvé à l'Assemblée Générale du 26 mai 2021





# ÉDITORIAL

L'année 2020 clôture le projet stratégique 2017/2020 de l'Agence d'Urbanisme de l'Artois validé par les, Conseil d'Administration et Assemblée Générale mi 2017 fixant le cadre de son activité sur la période.

Plusieurs événements ont jalonné l'activité de l'Agence durant cette dernière année :

- Tout d'abord comme bon nombre d'organisations, l'Agence a, malgré le contexte sanitaire, relevé les défis, dans la réalisation des missions qui lui ont été confiées au titre du Programme Partenarial d'Activité 2020.

Notre Agence « agile » a pu faire face au nouveau mode de travail, et s'est adaptée pour rester productive. Une attention particulière sur le suivi des collaborateurs a été effectuée grâce à un management de proximité, et des outils informatiques dédiés ont été mis en place pour la continuité du travail et faire face au plan de charge. Une attention particulière a été portée sur la valorisation des productions de l'Agence par la création de nouveaux outils de communication (lettres d'informations sous différentes formes, présence sur les réseaux sociaux).

Les principaux dossiers majeurs portés en 2020 sont : la finalisation des diagnostics et États Initiaux de l'Environnement des SCoT de l'Artois et de Lens-Liévin-Hénin-Carvin ; la révision du schéma cyclable à l'échelle du SMTAG, la Trame Verte et Bleue opérationnelle de la CALL ; l'État des lieux sur le foncier économique sur la CABBALR, l'observatoire foncier économique sur la CAHC et la CALL ; la contextualisation des opérations de rénovation des citées minières inscrites à l'ERBM ; l'observatoire du commerce à l'échelle du PMA..., ainsi qu'une première analyse des impacts du Covid 19 sur les dynamiques économiques et commerciales sur les territoires.

- Puis, le 20 novembre 2020, les représentants des membres au Conseil d'Administration de l'AULA se sont réunis pour installer une nouvelle gouvernance.

J'accède ainsi à la Présidence de cet outil d'ingénierie territoriale. Je remercie les membres du Conseil d'Administration pour cette confiance et je compte poursuivre la mission dévolue à l'AULA afin de répondre au mieux aux besoins et attentes de son vaste territoire d'intervention. Face aux enjeux économiques, numériques, sociétaux, écologiques et énergétiques, nos territoires ont besoin d'une Agence d'Urbanisme,

- qui aide et conseille dans nos choix et décisions d'élus locaux pour nos stratégies de développement et d'aménagement,

- qui réponde aux besoins des élus, mais surtout au bout du bout au besoin de nos habitants.

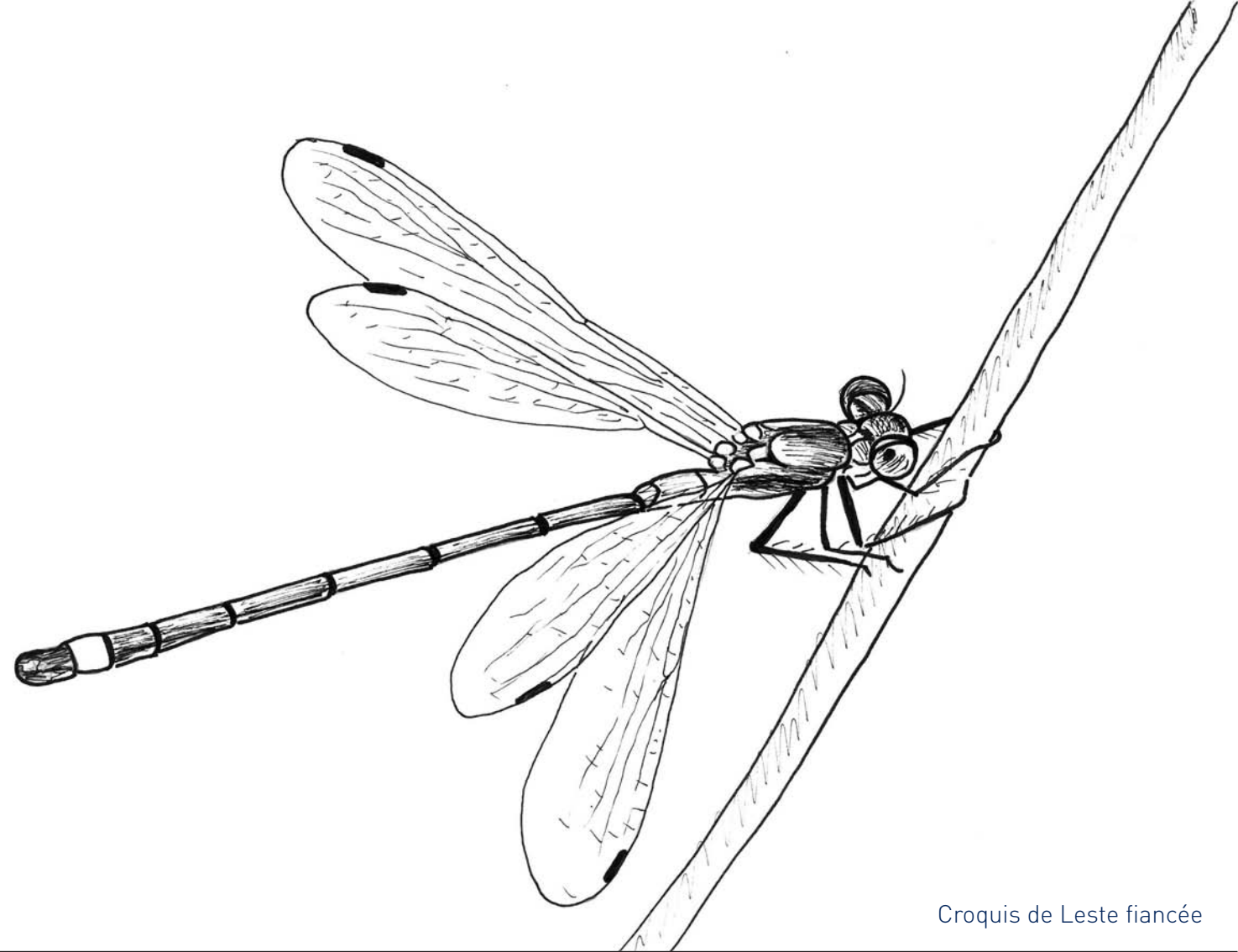
Comme j'ai eu l'occasion de le souligner lors du Conseil d'Administration du 20 novembre dernier, j'ai ressenti au sein de l'équipe technique de l'Agence une réelle volonté de travailler collectivement à faire évoluer les missions de l'Agence au service de tous. Je mettais alors engager à aller à la rencontre des membres partenaires de l'Agence pour mieux appréhender et connaître vos attentes et poser ensemble le cadre de travail de l'Agence pour les années futures.

Ainsi durant l'année 2021, nos instances vont devoir préparer l'AULA à co-construire avec ses partenaires son nouveau projet stratégique pour les 5 prochaines années 2022-2026. Dans cette perspective, je réitère le souhait que l'Agence poursuive son implication à faire évoluer les modèles de développement sur son territoire d'action, afin d'accompagner ses partenaires pour faire face aux enjeux économiques, numériques, sociétaux, écologiques et énergétiques qui les attendent.

**Corinne LAVERSin**

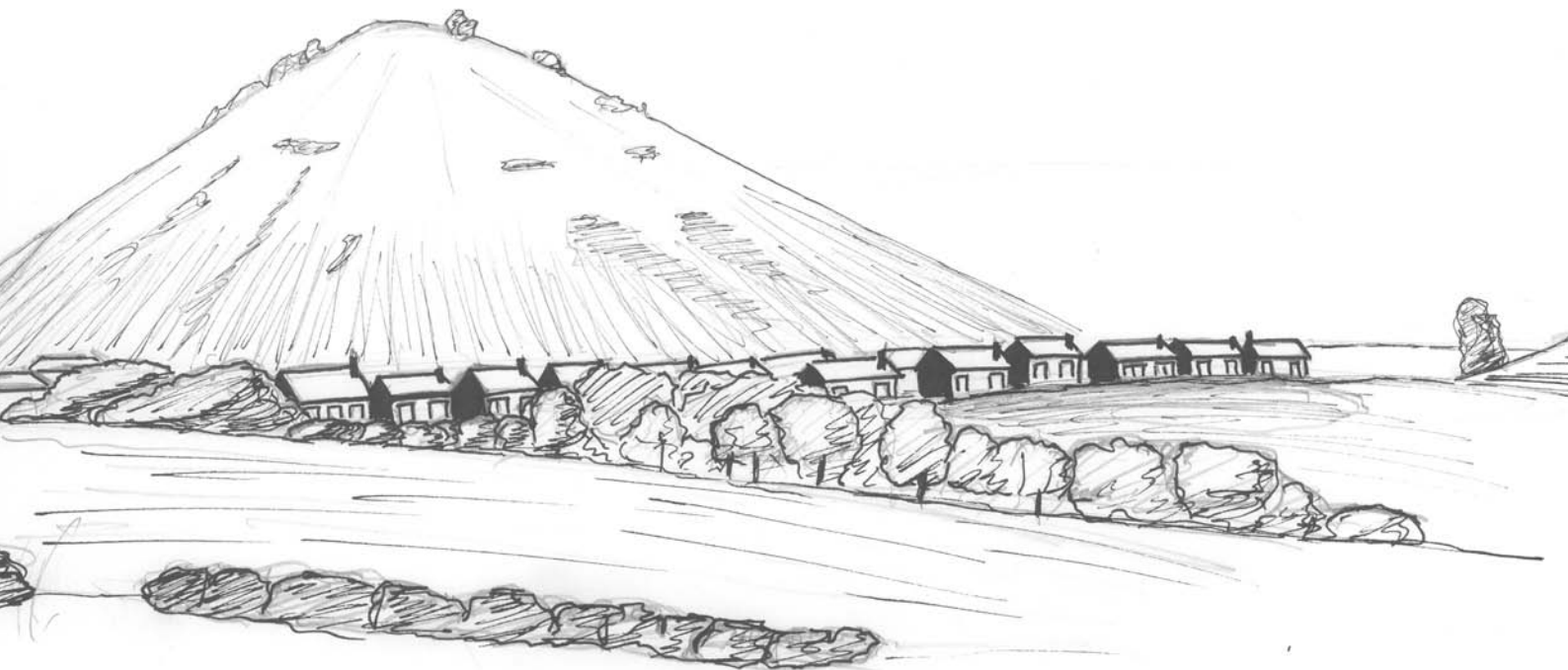
Présidente de l'Agence d'Urbanisme de l'Artois





Croquis de Leste fiancée

Croquis représentant les paysages miniers du territoire de l'Agence

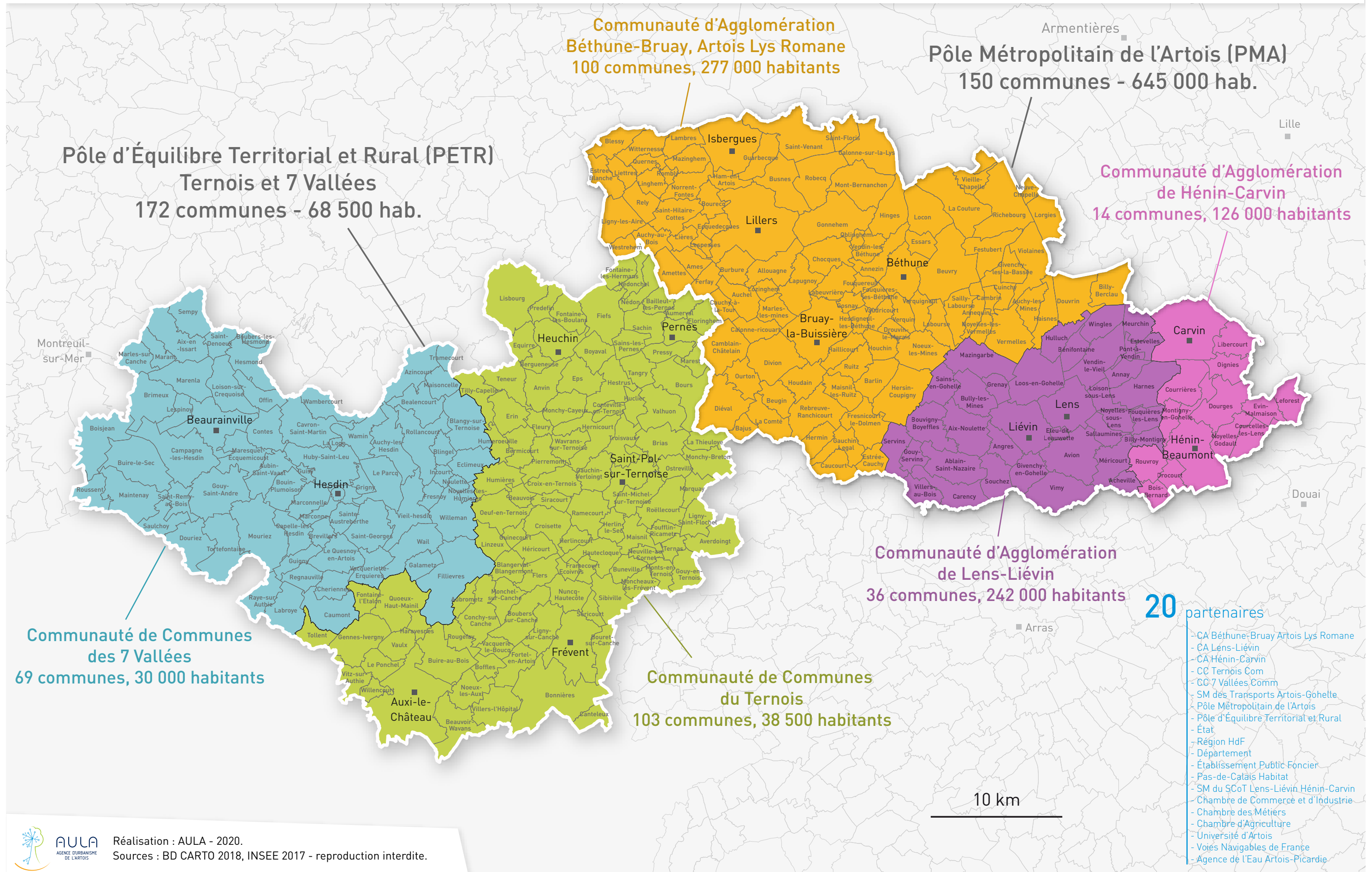


# SOMMAIRE

ÉDITORIAL .....	p.03
LE TERRITOIRE DE L'AULA .....	p.06
LA VIE DE L'AULA .....	p.08 - 11
Les instances à partir du 20 novembre 2020.....	p.08 - 09
Le fonctionnement .....	p.10
L'organigramme de l'équipe en 2020 .....	p.11
RAPPEL DES ORIENTATIONS DU PROJET STRATÉGIQUE D'AGENCE 2017-2020 .....	p.12
LES DOSSIERS DU RAPPORT D'ACTIVITÉ 2020 .....	p.14 - 59
<b>AXE 1 : ACCOMPAGNEMENT À LA DÉFINITION DES STRATÉGIES TERRITORIALES .....</b>	<b>p.18 - 31</b>
<b>AXE 2 : APPUI AUX DÉMARCHES ET PROJETS STRUCTURANTS .....</b>	<b>p.32 - 43</b>
<b>AXE 3 : ANIMATION TERRITORIALE ET CONNAISSANCE .....</b>	<b>p.44 - 59</b>

# Le territoire de l'Agence d'Urbanisme de l'Artois au 1<sup>er</sup> janvier 2021

5 EPCI, 322 communes, 713 500 habitants, 2 130 km<sup>2</sup>





Le conseil d'administration de l'Agence d'Urbanisme de l'Artois s'est réuni le vendredi 20 novembre. Cette réunion d'installation a permis d'élire la nouvelle Présidence et le nouveau bureau de l'AULA.

### MEMBRES DU BUREAU :

**Présidente : M<sup>me</sup> Corinne LAVERVIN** (Vice-Présidente de la Communauté d'Agglomération de Béthune-Bruay, Artois Lys Romane en charge du foncier et de l'urbanisme - Maire d'Hinges)

**1<sup>er</sup> vice-Président : M. Olivier GACQUERRE** (Président de la Communauté d'Agglomération de Béthune-Bruay, Artois Lys Romane - Maire de Béthune)

**2<sup>ème</sup> vice-Président : M. Alain ROGER** (Vice-Président de la Communauté d'Agglomération de Lens-Liévin, en charge de l'ERBM et du renouvellement urbain - Maire de Noyelles-sous-Lens)

**3<sup>ème</sup> vice-Président : M. Régis DELATTRE** (Vice-Président de la Communauté d'Agglomération d'Hénin-Carvin en charge des finances - adjoint au Maire de Carvin)

**Trésorier : M. Alain BAVAY** (Président du Pôle Métropolitain de l'Artois, Vice-Président de la Communauté d'Agglomération Lens-Liévin en charge de la cohésion sociale - adjoint au Maire d'Eleu-dit-Leauwette)

**Secrétaire : M. Jean-Pierre SANSEN** (Élu au Syndicat Mixte des Transports Artois Gohelle - Maire de Ruitz)

**M. Didier HOCHART** (Vice-Président de la Communauté de Communes du Ternois en charge de l'urbanisme et de la politique de l'habitat - adjoint au Maire de St Pol-sur-Ternoise)

**M. François DOUAY** (Vice-Président de la Communauté de Communes des 7 Vallées en charge de l'aménagement du territoire et de la mutualisation - Maire de Boisjean)

**M. Claude BACHELET** (Président du Pôle d'Équilibre Territorial et Rural Ternois 7 Vallées, Vice-Président de la Communauté de Communes du Ternois, en charge du Pôle d'Équilibre Territorial et Rural - Maire de Croisette)



Photo des membres de la gouvernance

MEMBRES DE L'ASSEMBLÉE GÉNÉRALE DONT LES MEMBRES DU CONSEIL D'ADMINISTRATION :



### LES MOYENS FINANCIERS

Les subventions de fonctionnement en 2020 ont augmenté de 478,1 K€ par rapport à 2019 pour atteindre **2 639 804 € en 2020** contre 2 161 720 € en 2019.

Cela est dû en partie à une augmentation du financement de certains de nos partenaires (ÉTAT 17 000 €, RÉGION 15 000 €), mais aussi par l'utilisation des subventions de 2017 et 2019 sur l'exercice 2020 pour 230 202 €.

### LES RESSOURCES HUMAINES

L'année 2020 a été marquée à la fois par un renouvellement du personnel lié à des départs et par une augmentation des effectifs pour répondre à une montée en charge du programme de travail.

**9 collaborateurs ont quitté la structure** durant l'année 2020 :

- En février une assistante d'études Environnement (remplacée en mai 2020) ;
- En mars une technicienne d'études habitat ;
- En juillet fin d'un contrat d'apprentissage SIG et fin d'un contrat de professionnalisation infographie ;
- En septembre, fin d'un contrat de professionnalisation Habitat et départ d'une chargée d'études habitat et politiques sociales ;
- En novembre, une chargée d'études politique de la ville ;
- En décembre un assistant d'études SCoT et un assistant d'études commerce,

**6 nouveaux collaborateurs ont intégré l'Agence :**

- En janvier un CDD de 12 mois, au poste d'assistante d'études SIG (renfort) ;
- En mai un CDI, au poste d'assistante d'études environnement (remplacement) ;
- En juin un CDD de 10 mois, au poste de technicienne d'études santé et social (renfort) ;
- En août un CDD de 6 mois, au poste de technicien d'études habitat et politique de la ville (renfort) ;
- En septembre un CDD de 6 mois, au poste de technicien d'études habitat et politique de la ville (renfort) ;
- En octobre un contrat de professionnalisation, au poste de technicien d'études numérique et économie du futur.

### LA FORMATION

En 2020, **743 heures de formation** ont été suivies par les salariés de l'AULA, portant sur les volets technique, administratif et juridique. Un investissement important a été réalisé sur l'accompagnement de l'équipe dirigeante, la formation au management et l'utilisation de nouveau logiciel (Géobusiness). Un droit d'accès annuel à la formation est ouvert à l'ensemble des salariés dans le cadre d'un abonnement au réseau « Développement Durable, Urbanisme et Aménagement ».

Organigramme de L'AULA en vigueur au 1<sup>er</sup> juin 2021



Motte féodale de Beaurainville





# RAPPEL DES ORIENTATIONS DU PROJET STRATÉGIQUE D'AGENCE 2017-2020

Le projet d'Agence s'articule autour de **trois grands axes** :

## ACCOMPAGNER LA DÉFINITION DE STRATÉGIES TERRITORIALES TRANSVERSALES À DIFFÉRENTES ÉCHELLES

Pour répondre aux grands changements territoriaux et aux défis collectifs de demain, l'AULA accompagne les territoires dans leur définition de nouvelles stratégies transversales et dans la mise en cohérence des politiques publiques à différentes échelles (SCoT, Projet de Territoire, Plan de Déplacements Urbains, Programme Local de l'Habitat...).

Elle participe à la construction d'une vision de son territoire à la grande échelle en y intégrant les nouvelles évolutions qu'elles soient sociétales, économiques, environnementales pour construire le territoire de demain notamment à l'échelle du Pôle Métropolitain de l'Artois et du Pôle d'Équilibre Territorial et Rural du Ternois / 7 Vallées.

## APPUI AUX DÉMARCHES ET AUX PROJETS STRUCTURANTS

Outil d'accompagnement des collectivités territoriales dans leurs réflexions stratégiques et opérationnelles, l'Agence apporte son expertise et un appui technique à la définition des politiques d'aménagement et de développement de ses partenaires, ainsi qu'à la mise en œuvre des démarches et projets structurants qui en découlent.

Ces approches s'inscrivent dans des nouveaux modes de faire avec la population prenant appui sur des démarches participatives innovantes, intégrant également les enjeux de transition et de mutation (Troisième Révolution Industrielle).

## ANIMATION ET CONNAISSANCE TERRITORIALE

L'Agence veut contribuer au partage de la connaissance pour ses partenaires visant à les préparer aux enjeux territoriaux et sociétaux de demain.

- d'un site internet réactualisé pour offrir une meilleure ergonomie d'utilisation et un accès renforcé aux analyses et études de l'Agence ainsi qu'aux principales données du territoire ;

L'Agence engage un profond renouvellement de sa stratégie d'animation et de connaissance territoriale s'articulant autour :

- de cycles de conférences, débats autour de thématiques à enjeux pour les territoires qui doivent venir nourrir la réflexion et l'action des collectivités.

- des outils d'observation qui doivent, selon les statistiques traitées, mettre en exergue l'évolution du territoire au regard des dynamiques régionales ou nationales ;

L'intégralité des documents produits par l'Agence dans le cadre de la mise en œuvre des projets et démarches présentés dans ce rapport d'activité est disponible sur le site internet de l'AULA ([www.aulartois.fr](http://www.aulartois.fr)) à la rubrique « ÉTUDES & PROJETS ».

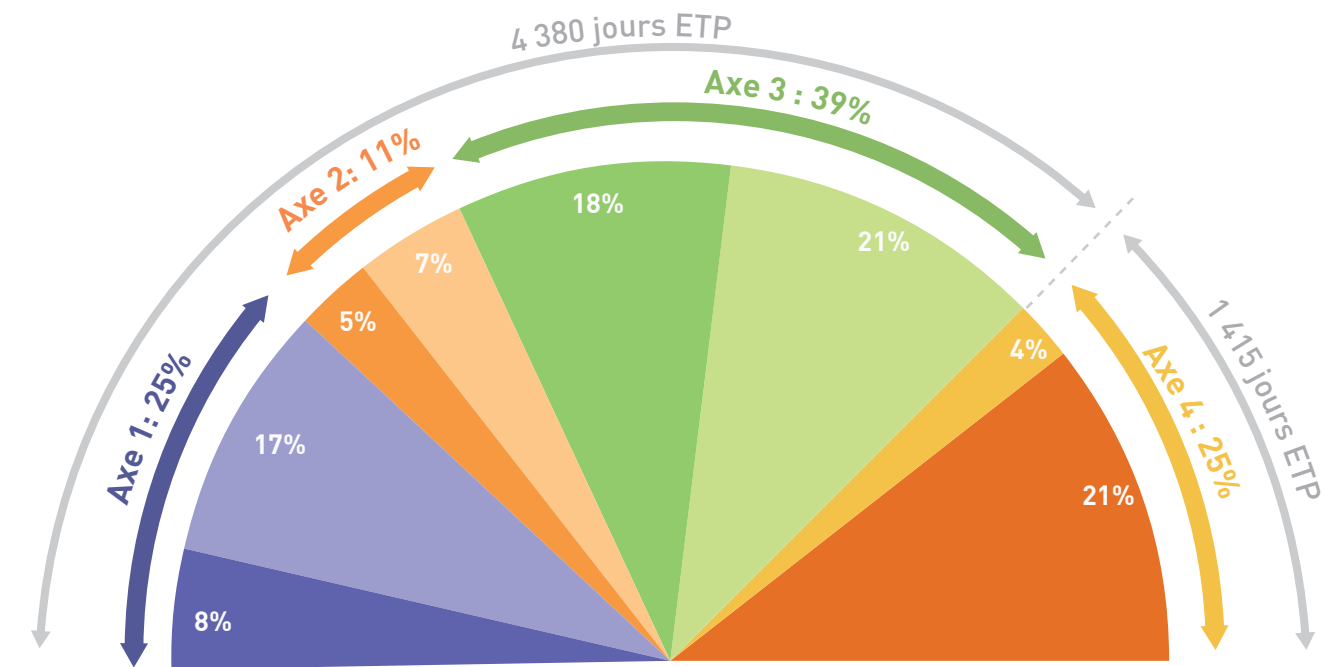






Église de Boubers-sur-Canche

## RÉPARTITION DU PROGRAMME PAR DOSSIER



**Axe 1: Accompagnement à la définition des stratégies territoriales**

- part mutualisée
- part non mutualisée

**Axe 2: Appui aux démarches et aux projets structurants**

- part mutualisée
- part non mutualisée

**Axe 3: Animation et Connaissance Territoriale**

- part mutualisée
- part non mutualisée

**Administration générale**

- Informatique
- Administratif (Secrétariat, comptabilité, formations)

Les études et projets ont mobilisé 4 380 jours en 2020, répartis de la manière suivante :

- 1 447 jours pour l'Axe 1 « Accompagnement à la définition de stratégies territoriales » ;
- 653 jours pour l'Axe 2 « Appui aux démarches et projets structurants » ;
- 2 280 jours pour l'Axe 3 « Animation et connaissance territoriale ».

Le poste Administration générale comprend le suivi comptable, financier et juridique de l'Agence, ainsi que la gestion des Ressources humaines (dont la formation des salariés). Ce poste intègre également les tâches administratives assurées par la direction. Il représente 1 195 jours d'activités au total.

Le poste Informatique assure la maintenance de l'ensemble du parc informatique de l'Agence et conçoit des outils de gestion administrative ou de bases de données nécessaires au bon fonctionnement de la structure et à son efficacité ainsi qu'au développement du Pôle Connaissance

(compétence numérique et digitale). C'est une fonction transversale de support à l'ensemble des activités de l'Agence qui a représenté, en 2020, 220 jours d'activités.

Parmi les études et projets réalisés en 2020, une part importante d'entre eux a été mutualisée puisque ceux-ci intéressaient en même temps plusieurs partenaires de l'Agence.

L'Axe 1 « Accompagnement à la définition de stratégies territoriales » a consacré 30 % de ces jours à des travaux mutualisés (hors SCoT), intéressant a minima deux partenaires de l'Agence. Les axes 2 et 3 ont eu une répartition plus homogène.

L'ensemble de l'activité de l'Agence se répartit sur 5 795 jours ETP.

L'ensemble des actions non détaillées dans les pages 17 à 57 représente un total de 838 jours qui sont visibles dans les diagrammes des 3 Axes de travail.





Mont Liebaut à Béthune



# LES DOSSIERS

DU PROGRAMME PARTENARIAL D'ACTIVITÉS 2020

## AXE 1 - ACCOMPAGNEMENT À LA DÉFINITION DES STRATÉGIES TERRITORIALES : 1 447 JOURS ..... p. 18 - 31

- Projets de territoire ..... p. 20
- Politiques publiques sectorielles ..... p. 21 - 22
- Planification territoriale ..... p. 23 - 27
- Inter territorialité et partenariats ..... p. 28 - 29
- SYNTHÈSE ..... p.30 - 31**

## AXE 2 - APPUI AUX DÉMARCHES ET AUX PROJETS STRUCTURANTS : 653 JOURS ..... p. 32 - 43

- Mobilités ..... p. 34 - 36
- Projets urbains et pré-opérationnels ..... p. 37 - 38
- Qualité de vie et santé ..... p. 39
- Économie-Tourisme-Numérique ..... p. 40 - 41
- SYNTHÈSE ..... p. 42 - 43**

## AXE 3 - ANIMATION ET CONNAISSANCE TERRITORIALE : 2 280 JOURS ..... p. 44 - 59

- Observatoires ..... p. 46 - 51
- Animation territoriale ..... p. 52
- Accès à la donnée / DATA ..... p. 53
- Publications ..... p. 54 - 57
- SYNTHÈSE ..... p. 58 - 59**





## AXE 1

### ACCOMPAGNEMENT À LA DÉFINITION DES STRATÉGIES TERRITORIALES (20 actions)

#### 1.1 PROJETS DE TERRITOIRE

- Étude exploratoire sur l'organisation territoriale à l'échelle des 3 agglomérations, du PMA et du SMTAG
- Enquête sur les usages et pratiques du territoire par les habitants et les populations qui le fréquentent

#### 1.2 POLITIQUES PUBLIQUES SECTORIELLES

- Étude sur le potentiel de développement du photovoltaïque (cadastre solaire) sur le territoire du Pôle Métropolitain de l'Artois
- Étude sur le potentiel de production d'énergies renouvelables des friches sur le territoire du Pôle Métropolitain de l'Artois
- Étude de valorisation des énergies fatales sur le territoire du Pôle Métropolitain de l'Artois
- Étude thermographie

#### 1.3 PLANIFICATION TERRITORIALE

- Poursuite des travaux de révision du SCoT de l'Artois
- Élaboration de l'État Initial de l'Environnement et suivi de l'Évaluation environnementale du SCoT de l'Artois
- Poursuite des travaux de révision du SCoT de Lens-Liévin-Hénin-Carvin
- Élaboration de l'État Initial de l'Environnement du SCoT de Lens-Liévin-Hénin-Carvin
- Projet de Territoire et Réflexion interterritoriale - PETR Ternois 7 Vallées
- Accompagnement à l'élaboration des documents d'urbanisme sur le PLU-I Ternois Com
- Coordination des SCoT
- Suivi des documents d'urbanisme dans leur mise en œuvre
- Élaboration de la Trame Verte et Bleue de la Communauté d'Agglomération de Lens-Liévin

#### 1.4 INTERTERRITORIALITÉ ET PARTENARIATS

- Déclinaison de la prescriptivité du Schéma Régional d'Aménagement, de Développement Durable et d'Égalité des Territoires (SRADDET)
- Ateliers Régionaux des Acteurs de l'Aménagement (ARAA) Hauts-de-France – thématique foncier, réseau URBA 8
- Démarche d'organisation de résidences « revitalisation des centres-villes/centres-bourgs », Hauts-de-France
- Poursuite des collaborations et participations aux travaux de la Fédération Nationale des Agences d'Urbanisme (FNAU)
- Partenariat Pas-de-Calais habitat



**Étude exploratoire sur l'organisation territoriale à l'échelle des 3 agglomérations, du PMA et du SMTAG**

ACTION N°1

**Objectif**

Étudier les évolutions possibles de l'organisation multipolaire des territoires (CABBALR-CALL-CAHC-SMTAG-PMA-SCoT LLHC et Artois) et leurs impacts sur les dynamiques résidentielles, économiques et d'offres de mobilité, pour nourrir notamment les travaux de révision des SCoT de Lens-Liévin-Hénin-Carvin et de l'Artois.

**Travaux réalisés en 2020**

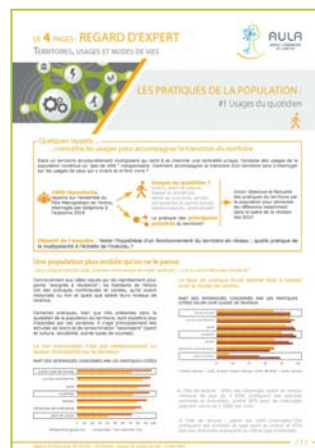
Les réflexions sur l'organisation multipolaire engagées par l'Agence depuis 3 ans se sont, au cours de l'année 2020, focalisées sur la démarche d'approche du territoire par les usages de sa population, dans le but de tester l'hypothèse d'un mode d'organisation en réseau. L'enquête ainsi engagée a permis de donner un éclairage complémentaire aux réflexions menées jusque-là, et de confirmer en partie les hypothèses formulées sur les spécificités d'organisation de notre territoire. La finalisation de ces travaux d'enquête à l'automne 2020 permet d'envisager la capitalisation des éléments de réflexion produits depuis 3 ans dans l'objectif de la production d'un livret de synthèse retraçant le fil des réflexions et proposant une matière à exploiter, notamment dans le cadre des futurs débats autour de l'élaboration des PADD des SCoTs.

**Livrables**

- Publication n°2 sur les usages du quotidien,
- Publication n°3 sur les usages et polarités.

Maîtrise d'ouvrage : AULA

Temps consacré : 38 jours



**Enquête sur les usages et pratiques du territoire par les habitants et les populations qui le fréquentent**

ACTION N°2

**Objectif**

Analyser les pratiques de proximité relevant du quotidien des habitants pour tester l'hypothèse d'une mise en réseau du territoire et identifier la propension de la population à s'organiser en réseau.

**Travaux réalisés en 2020**

Les résultats issus de l'enquête quantitative ont donné lieu à la publication de 2 plaquettes, publiées en septembre, l'une centrée sur les pratiques du quotidien, et l'autre sur les pratiques des polarités du territoire. Ces résultats avaient préalablement été présentés lors de différentes instances parmi lesquelles l'Assemblée Générale de l'AULA, ce qui a permis de recueillir les premières réactions des élus et de tester les résultats à mettre en avant dans les documents de communication.

La 2<sup>ème</sup> étape de l'approche du territoire par les usages de sa population a été engagée en milieu d'année. Composée d'entretiens semi-directifs qui visaient à approfondir certains constats issus de l'enquête quantitative, cette seconde phase a été largement impactée par la crise sanitaire tant en termes de planning que de logistique (difficultés de recrutement et tenue des entretiens en distanciel). La mise à disposition des conclusions issues de ces entretiens fin novembre a permis à l'AULA d'engager la production d'une 4<sup>ème</sup> plaquette de communication sur le sujet des usages.

Maîtrise d'ouvrage : AULA

Temps consacré : 90 jours



**Étude sur le potentiel de développement du photovoltaïque (cadastre solaire) sur le territoire du Pôle Métropolitain de l'Artois**

ACTION N°3

**Objectif**

Identifier le potentiel solaire de l'ensemble des bâtiments du territoire du Pôle Métropolitain de l'Artois, de manière à développer la production d'électricité solaire photovoltaïque et thermique sur toiture. L'outil permettra d'informer les propriétaires des potentialités de leur bien et de les aider à la mise en place d'installations avec l'appui des points info énergie des agglomérations.

Il permettra également à l'AULA, qui dispose aussi de ce cadastre solaire dans ses programmes de travail à venir, d'exploiter l'outil pour identifier les gisements solaires locaux (zones d'activités économiques ou commerciales, bâtiments publics, densités d'habitat...) sur le territoire du PMA permettant la création de « boucles de valeurs » énergétiques locales.

**Travaux réalisés en 2020**

Après avoir accompagné le Pôle Métropolitain de l'Artois dans la phase consultation et recherche de financements, l'AULA a accompagné le PMA dans le suivi et le contrôle de la prestation du bureau d'étude qui a élaboré le cadastre. L'Agence a réalisé une publication spécifique pour mettre en évidence le potentiel associé aux toitures du territoire. En 2021, un focus spécifique sera réalisé sur les potentialités des Zones d'Activités du territoire du PMA.

Maîtrise d'ouvrage : Pôle Métropolitain de l'Artois

Temps consacré : 29 jours

**Étude sur le potentiel de production d'énergies renouvelables des friches sur le territoire du PMA**

ACTION N°4

**Objectif**

Identifier les friches qui peuvent être utilisées comme des leviers de massification de production des énergies renouvelables à la fois pour injecter sur les réseaux, développer les circuits courts énergétiques et, par effet induit, développer l'emploi local en lien avec la filière ENR.

**Travaux réalisés en 2020**

L'étude de potentiel de production d'énergies renouvelables des friches sur le territoire du Pôle Métropolitain de l'Artois portée par l'Agence d'Urbanisme de l'Artois (AULA) a permis d'identifier les potentialités d'un panel de friches sélectionnées par l'AULA en collaboration avec les agglomérations de Lens-Liévin, Hénin-Carvin et Béthune-Bruay Artois Lys Romane. Suite aux études de potentiel réalisées en 2020, une valorisation de l'étude auprès des élus de l'ensemble du territoire du PMA et des propriétaires de sites sera réalisée.

Maîtrise d'ouvrage : AULA

Temps consacré : 90 jours

Cadastre solaire





**Étude de valorisation des énergies fatales sur le territoire du Pôle Métropolitain de l'Artois**

ACTION N°5

**Objectif**

Identifier les types d'énergies fatales et de récupération disponibles sur le territoire du Pôle Métropolitain de l'Artois, puis élaborer des scénarios de valorisation de ces énergies (amélioration de process, utilisation pour alimenter des réseaux de chaleur, production d'énergie à injecter dans les réseaux).

**Travaux réalisés en 2020**

Suite à la confirmation des cofinancements de la région dans le cadre de la déclinaison de la 3<sup>ème</sup> révolution industrielle et de l'ADEME, l'étude a été engagée en septembre 2020.

Maîtrise d'ouvrage : AULA

Un accompagnement d'une expertise spécialisée 71 040 € TTC

**Étude thermographie**

ACTION N°6

**Objectif**

Réalisation d'un diagnostic des déperditions thermiques par les toitures sur le territoire de l'ACOM.

**Travaux réalisés en 2020**

Durant cette année, des tests méthodologiques ont été effectués afin d'envisager une meilleure exploitation de la donnée de l'ACOM en la croissant avec d'autres. Cependant, cela s'avère impossible au vue de la qualité de base de la donnée et de son décalage important par rapport au cadastre. Une simple exploitation de la donnée sous forme de « patatoïde » pourra être effectuée à l'échelle de l'ACOM.

Maîtrise d'ouvrage : AULA

Temps consacré : 1 jour

SYMEVAD



**Poursuite des travaux de révision du SCoT de l'Artois**

ACTION N°7

**Objectif**

Accompagner la CABBALR dans la démarche de révision du SCoT de l'Artois.

**Travaux réalisés en 2020**

L'Agence a élaboré le projet de diagnostic territorial du SCoT de l'Artois en lien avec les techniciens associés au projet. Celui-ci présente au travers de cartes et d'analyses un portrait multi-thématique du territoire faisant ressortir des enjeux auxquels le projet politique (PADD ou PAS) devra répondre.

**Livrables**

Le diagnostic territorial

Maîtrise d'ouvrage : CABBALR

Temps consacré : 190 jours

**Élaboration de l'État Initial de l'Environnement et suivi de l'Évaluation Environnementale du SCoT de l'Artois**

ACTION N°8

**Objectif**

Réalisation en interne de l'État Initial de l'Environnement (EIE). Il s'agit de balayer les thématiques environnementales sur lesquels un SCoT peut agir afin de dégager des enjeux desquels découleront le PADD et le DOO. Accompagnement de la CABBALR dans la démarche d'Évaluation Environnementale.

**Travaux réalisés en 2020**

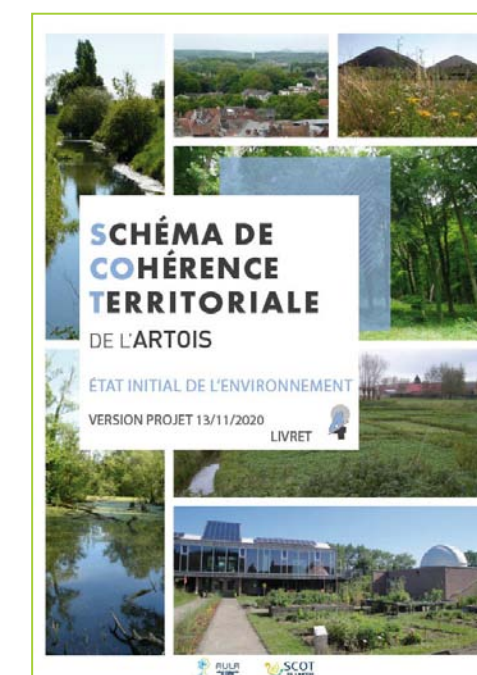
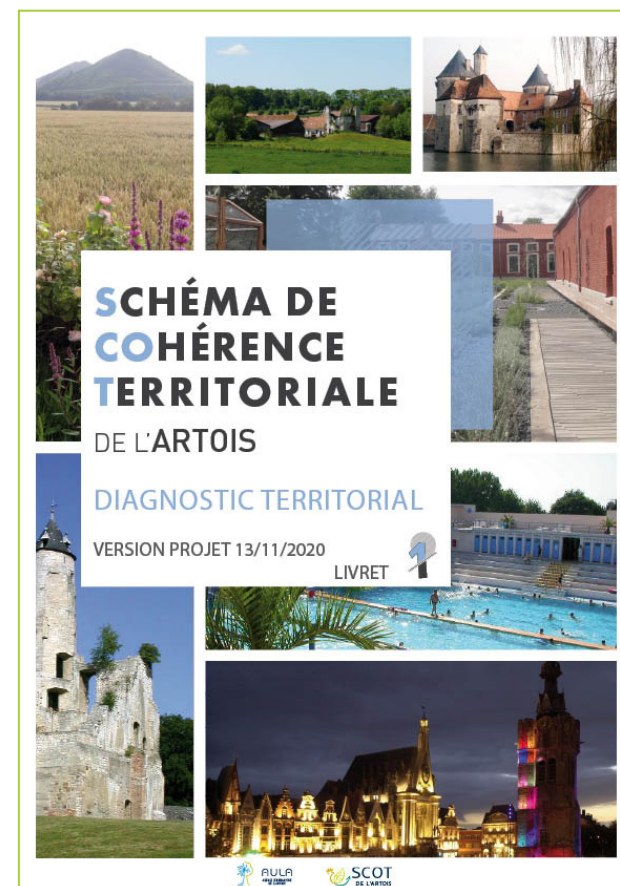
En 2020, l'Agence a finalisé la rédaction de l'EIE et est dans l'attente des derniers retours de la CABBALR. Ces éventuels retours seront intégrés en 2021. L'Évaluation Environnementale du SCoT de l'Artois n'a pas commencé, report en 2021. Le bureau d'études AUDDICE a été retenu pour réaliser l'Évaluation Environnementale. L'Agence devra faire un suivi du travail fourni par ce bureau d'études.

**Livrables**

L'État Initial de l'Environnement

Maîtrise d'ouvrage : CABBALR

Temps consacré : 22 jours





**Poursuite des travaux de révision du SCoT de Lens-Liévin-Hénin-Carvin**

**ACTION N° 9**

**Objectif**

Accompagner le Syndicat Mixte du SCoT de Lens-Liévin-Hénin-Carvin dans la démarche de révision du SCoT, rédaction du document formel et animation de la démarche

**Travaux réalisés en 2020**

L'Agence a élaboré le projet de diagnostic territorial du SCoT de Lens-Liévin-Hénin-Carvin, en lien avec la maîtrise d'ouvrage. Celui-ci présente au travers de cartes et d'analyses un portrait multi-thématique du territoire faisant ressortir des enjeux auxquels le projet politique (PADD ou PAS) devra répondre.

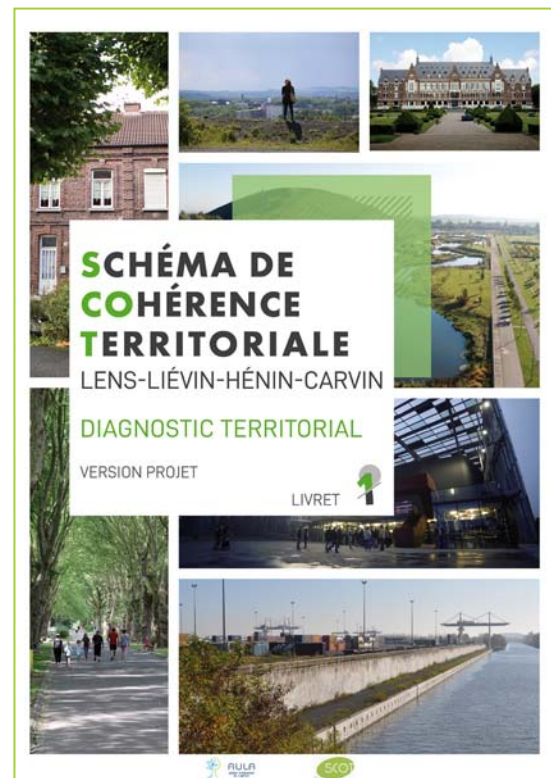
Ce document a été présenté aux Personnes Publiques Associées et aux élus lors de 7 réunions publiques, et lors des comités syndicaux.

**Livrables**

- Le diagnostic territorial
- Les comptes rendus des réunions publiques
- Les supports de présentation

Maîtrise d'ouvrage : SM SCoT LLHC

Temps consacré : 417 jours



**Élaboration de l'État Initial de l'Environnement du SCoT de Lens-Liévin-Hénin-Carvin**

**ACTION N° 10**

**Objectif**

Réaliser l'État Initial de l'Environnement conformément aux dispositions législatives (en y ajoutant l'ensemble des thématiques liées à l'Environnement).

**Travaux réalisés en 2020**

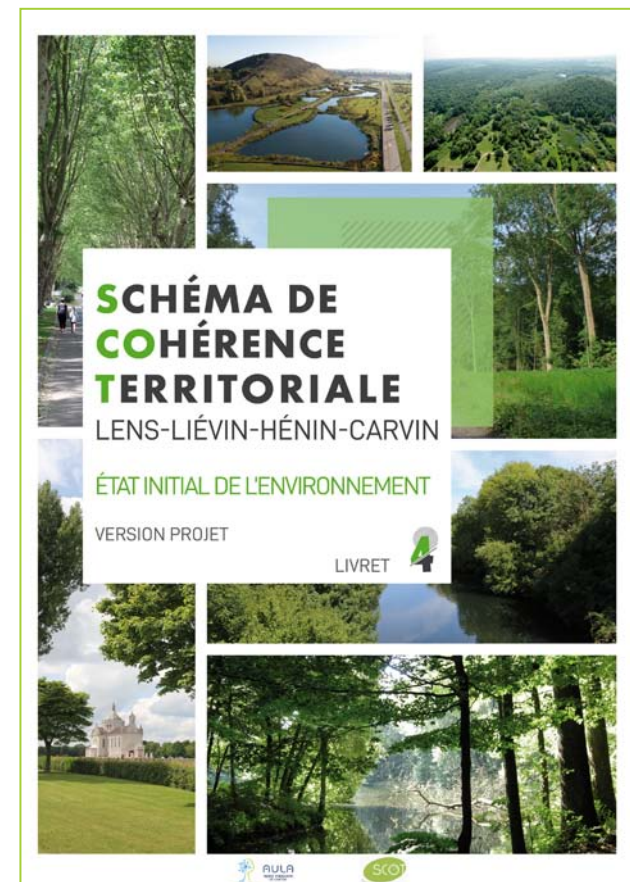
Finalisation de la rédaction de l'État Initial de l'Environnement du SCoT, échanges avec le Syndicat Mixte du SCoT sur le contenu du document et d'apport de quelques compléments. Ce document a été présenté aux Personnes Publiques Associées et aux élus lors de réunions publiques, et lors des comités syndicaux.

**Livrables**

- L'État Initial de l'Environnement
- Les comptes rendus des réunions publiques
- Les supports de présentation

Maîtrise d'ouvrage : SM SCoT LLHC

Temps consacré : 65 jours



**Projet de Territoire et réflexion Interterritoriale - PETR Ternois 7 Vallées**

**ACTION N° 11**

**Objectif**

Élaborer un projet de territoire par thématique et plus précisément sur les compétences du PETR à savoir : L'habitat et l'énergie, la mobilité, le commerce et l'artisanat, l'agriculture et l'alimentation durable, le PCAET.

Ce travail doit se faire en lien avec la poursuite de la démarche initiée sur le périmètre de SCoT, pour aider les élus à définir le périmètre le plus pertinent possible pour la future mise en révision du SCoT du PETR Ternois 7 Vallées, au regard notamment de la forte dépendance territoriale du PETR.

**Travaux réalisés en 2020**

L'Agence a contribué à accompagner le PETR pour définir un projet de périmètre pour la future mise en révision de son SCoT. Une réunion s'est tenue en fin d'année pour analyser les différentes hypothèses de périmètre.

**Livrables**

- Note technique

Maîtrise d'ouvrage : AULA

Temps consacré : 3 jours

**Accompagnement à l'élaboration des documents d'urbanisme sur le PLU-I Ternois Com**

**ACTION N° 12**

**Objectif**

Accompagnement à l'élaboration du PLUi de Ternois Com sur les secteurs Pernois et Auxillois.

**Travaux réalisés en 2020**

La communauté de communes Ternois Com a engagé l'élaboration d'un Plan Local d'Urbanisme sectorisé. L'accompagnement sur le secteur du Pernois et de l'Auxillois s'est fait au travers de la représentation de l'Agence dans les différentes réunions d'élaboration du document auquel elle a été conviée.

**Livrables**

- Note technique

Maîtrise d'ouvrage : AULA

Temps consacré : 4 jours





Coordination des SCoT

ACTION  
N° 13

Objectif

Une réflexion supra territoriale et multi-thématique est mise en œuvre pour assurer une cohérence entre les orientations des deux SCoT. Celle-ci se fera notamment en lien avec les enjeux du Schéma Régional d'Aménagement de Développement Durable et d'Égalité des Territoires (SRADDET), mais aussi de toutes les études et démarches des partenaires et internes à l'AULA, mais aussi l'inter-territorialité avec les territoires voisins (MEL, Arrageois...).

Travaux réalisés en 2020

Une action de coordination a permis d'intégrer des réflexions supra-territoriales dans le cadre de l'élaboration des diagnostics des SCoT. Elle s'est traduite, notamment, par l'intégration de cartes permettant de contextualiser davantage l'analyse du diagnostic et de révéler les dynamiques dépassant le strict périmètre administratif des deux territoires. Cette action a également consisté à la prise des comptes des enjeux supra-SCoT exprimés dans les différents documents auquel il doit être compatible ou qu'il doit prendre en compte (SRADDET notamment) mais aussi dans la note d'enjeux de l'État, commune aux deux SCoT.

Livrables

Notes et cartographies

Maîtrise d'ouvrage : AULA

Temps consacré : 13 jours

Suivi des documents d'urbanisme dans leur mise en œuvre

ACTION  
N° 14

Objectif

Accompagner les territoires membres de l'Agence dans la mise en œuvre des documents d'urbanisme réglementaire, notamment par des appuis techniques et juridiques (ADS, PLU, CDAC et des assistances conseils ponctuelles).

Travaux réalisés en 2020

L'Agence a accompagné au long de l'année ses partenaires dans la mise en œuvre des documents d'urbanisme. Cette action a pris la forme d'avis techniques sur la comptabilité de projets avec les documents de planifications tels que le SCoT ou encore d'avis juridiques au regard de situations particulières. En fin d'année, une présentation des enjeux relatifs à la planification a été préparée en lien avec les services de la Communauté de Communes des 7 Vallées en vue d'une intervention prochaine de l'Agence lors de la Conférence Intercommunale de l'urbanisme.

Maîtrise d'ouvrage : Collectivités membres de l'AULA

Temps consacré : 18 jours

Élaboration de la Trame Verte et Bleue de la Communauté d'Agglomération de Lens-Liévin

ACTION  
N° 15

Objectif

Élaboration de la Trame Verte et Bleue (TVB) planificatrice et opérationnelle. L'étude prendra également en compte la définition d'une trame nuit / noire, et s'appuiera sur les espaces agricoles du territoire, avec un approfondissement sur la TVB en milieu urbain et la nature en ville avec des zooms opérationnels sur les sites ERBM, NPNRU, zones d'activités.

Travaux réalisés en 2020

Définition du tracé de la Trame Verte et Bleue, et rédaction des fiches de préconisations accompagnant les différents milieux identifiés. Les tracés sont en cours d'échange avec la CALL et le CPIE Chaîne des Terrils. Une présentation aux élus est prévue début 2021.

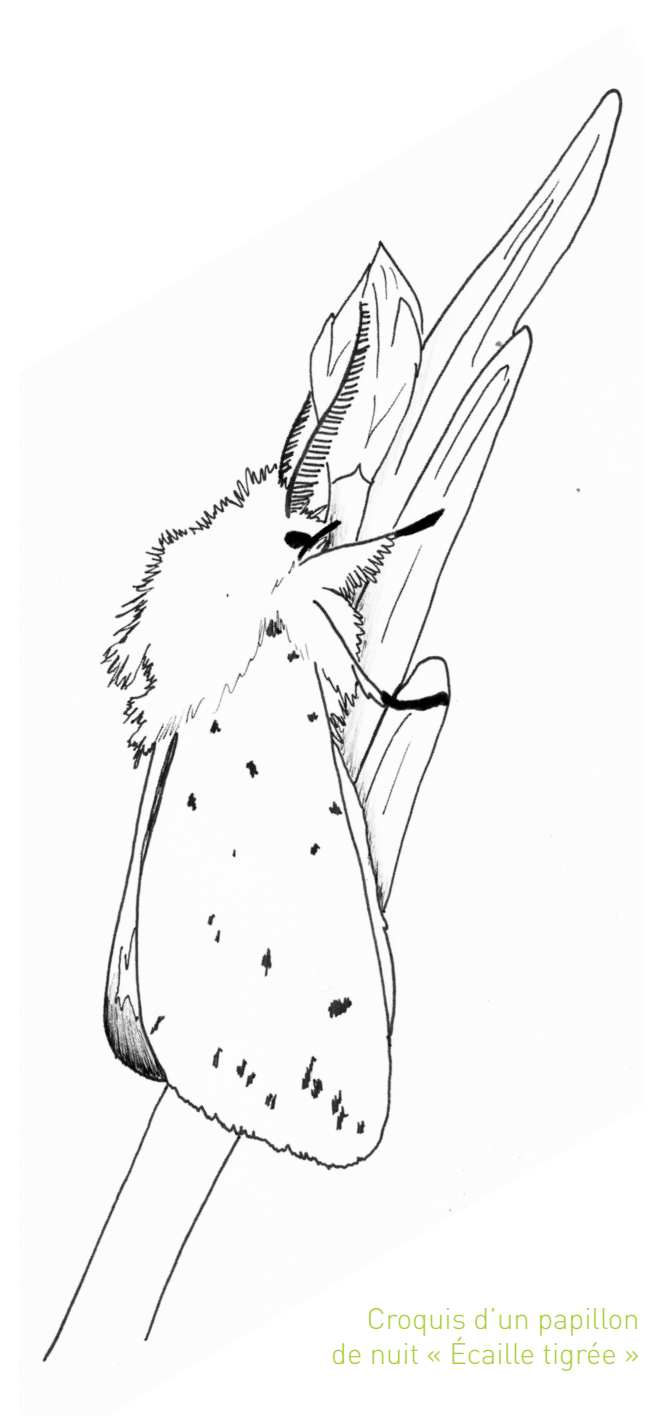
Concernant le volet opérationnel, un tableau croisant TVB et grands projets urbains a été réalisé. En 2021, l'Agence participera aux différentes études de projets opérationnels de la CALL concernées par le tracé de la TVB.

Après une phase d'échange avec les communes, il s'agira également de prioriser les aménagements écologiques à réaliser et de proposer un calendrier de réalisation.

La trame jaune sera démarrée en 2021, l'année 2020 a permis de récupérer des données SIG pour alimenter cette thématique.

Maîtrise d'ouvrage : CALL

Temps consacré : 183 jours



Croquis d'un papillon de nuit « Écaille tigrée »



Marles-les-Mines





**Déclinaison de la prescriptivité du Schéma Régional d'Aménagement, de Développement Durable et d'Égalité des Territoires (SRADDET)**

**ACTION N° 16**

**Objectif**

Accompagner les collectivités locales (EPCI) dans la compréhension des enjeux du SRADDET et de ses impacts attendus sur les territoires d'une part, et partager avec la Région l'expertise et la connaissance des territoires dont dispose l'Agence dans l'élaboration du SRADDET d'autre part.

**Travaux réalisés en 2020**

Accompagnement technique, notamment auprès du PMA et des maîtrises d'ouvrage des SCoT pour l'analyse du SRADDET et son impact sur les projets territoriaux et les documents de planification.

Maîtrise d'ouvrage : AULA

Temps consacré : 6 jours

**Ateliers Régionaux des Acteurs de l'Aménagement (ARAA) Hauts-de-France – thématique foncier, réseau Urba 8**

**ACTION N° 17**

**Objectif**

La démarche vise à accompagner les techniciens des territoires de la Région Hauts-de-France, notamment ceux travaillant sur la planification dans les territoires, en leur apportant des éléments pédagogique et technique sur la façon de mettre en place une stratégie de mobilisation des ressources foncières pour une gestion économe de l'espace en Hauts-de-France.

**Travaux réalisés en 2020**

Rédaction d'un guide qui vise à donner des clés de compréhension sur les enjeux de l'artificialisation des sols, ainsi que des exemples et outils opérationnels pour mettre en place des stratégies foncières en faveur d'une gestion économe de l'espace.

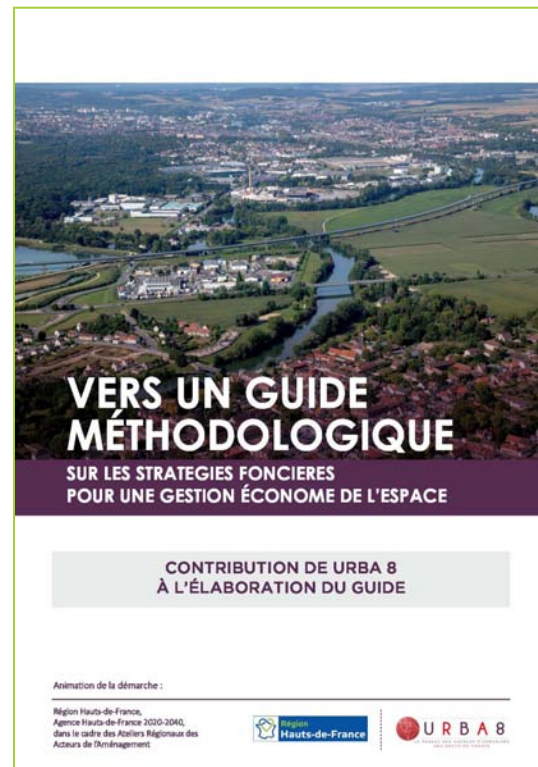
Afin de croiser les regards, les idées, les connaissances pour enrichir le document au cours de sa phase d'élaboration, la Région Hauts-de-France et URBA 8 ont animé une démarche d'enrichissement en ligne (crise sanitaire oblige) auprès d'un panel de 80 participants aux compétences et expertise reconnues dans les domaines de l'aménagement, de l'urbanisme et de la planification, et surtout du foncier.

**Livrable :**

Guide méthodologique

Maîtrise d'ouvrage : AULA, réseau Urba 8, Région Hauts-de-France

Temps consacré : 25 jours



**Démarche d'organisation de résidences « revitalisation des centres-villes /centres-bourgs », Hauts-de-France - réseau URBA 8**

**ACTION N° 18**

**Objectif**

Accompagner, à la demande de la Région, des communes sélectionnées lors d'une immersion sur site de 3 jours (« résidence ») pour travailler à la définition de leur projet stratégique de redynamisation de leurs centres-bourg respectifs, et identifier les actions à mettre en place rapidement pour rendre le projet visible.

**Travaux réalisés en 2020**

Démarche aujourd'hui mise en attente par la Région. Reprise possible suite à la clôture de la thématique ARAA Foncier.

Maîtrise d'ouvrage : AULA, réseau Urba 8, Région Hauts-de-France

Temps consacré : 5 jours

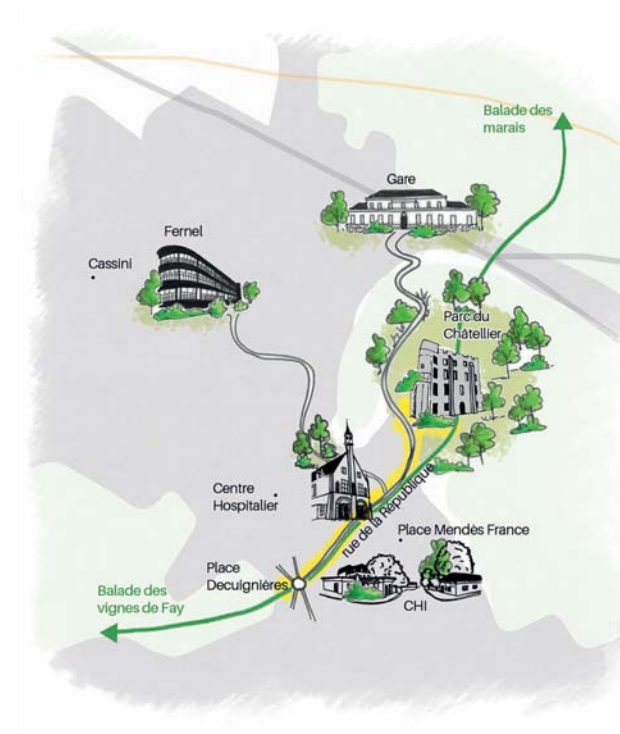


Schéma extrait de la plaquette de la restitution de la résidence de Clermont

**Poursuite des collaborations et participations aux travaux de la Fédération Nationale des Agences d'Urbanisme (FNAU)**

**ACTION N° 19**

**Objectif**

Bénéficier des expertises techniques d'une cinquantaine d'Agences dans la mise en œuvre de projets, et de celui de la fédération dans la négociation avec des partenaires nationaux ou institutionnels.

**Travaux réalisés en 2020**

Participation aux réunions des directeurs et clubs thématiques (géomatique, foncier, environnement). Participation aux 41<sup>e</sup> Rencontres Nationales sur le thème « L'exploration des futurs (Heureux) ».

Maîtrise d'ouvrage : FNAU

Temps consacré : 43 jours

**Partenariat Pas-de-Calais habitat**

**ACTION N° 20**

**Objectif**

Accompagner Pas-de-Calais habitat dans la définition de sa politique patrimoniale sur les territoires couverts par l'Agence en lui apportant les éléments de connaissance (études/démarches/données de l'observatoire habitat) sur les thématiques suivantes :

- La concurrence, avec une approche globale du marché de l'immobilier ;
- Les besoins qualitatifs et quantitatifs des agglomérations, tant en matière d'habitat que d'accompagnement social ;
- La mesure de l'attractivité des territoires.

**Travaux réalisés en 2020**

Le partenariat ne s'est formalisé qu'en fin d'année 2020. Sa mise en œuvre et sa déclinaison sont prévues sur le PPA 2021.

Maîtrise d'ouvrage : AULA / Pas-de-Calais Habitat

Temps consacré : 9 jours





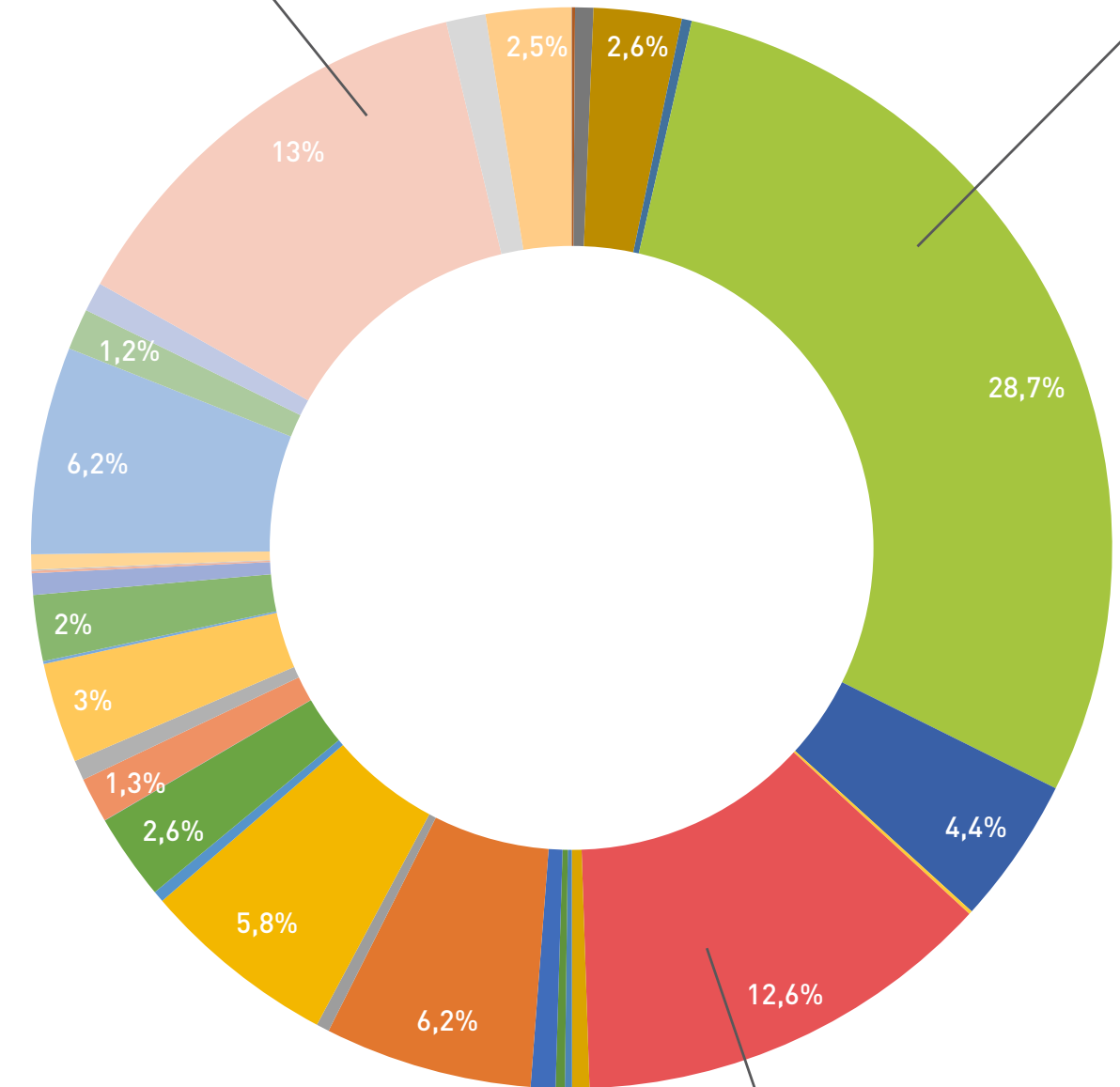
# SYNTHÈSE

## ACCOMPAGNEMENT À LA DÉFINITION DE STRATÉGIES TERRITORIALES TRANSVERSALES

- Appropriation et développement de la démarche « Ville Numérique et Territoires Intelligents »
- État Initial de l'Environnement (dossier commun aux démarches de LLHC & Artois)
- Mise en place d'ateliers sur les problématiques de l'eau dans l'urbanisme et la planification
- Étude exploratoire des évolutions possibles de l'organisation multipolaire des territoires et impacts sur les dynamiques résidentielles - économiques et d'offres de mobilité
- Suivi de l'Évaluation Environnementale du SCoT de l'Artois
- Poursuite des travaux de révision du SCoT de Lens-Liévin Hénin-Carvin
- Rédaction de l'État Initial de l'Environnement du SCoT de Lens- Liévin-Hénin-Carvin (en régie)
- Suivi de l'Évaluation Environnementale du SCoT de Lens-Liévin Hénin-Carvin
- Élaboration de la Trame Verte et Bleue opérationnelle et planificatrice de la CALL
- Suivi des documents d'urbanisme dans leur mise en œuvre sur le périmètre de la CABBALR
- Réflexion interterritoriale PETR/territoires voisins
- Accompagnement à l'élaboration du PLU I de Ternois Comm.
- Accompagnement et assistance conseil sur les documents d'urbanisme CC7VC
- Réalisation de l'enquête sur les usages et pratiques du territoire par les habitants et les populations qui le fréquentent pour alimenter les PADD des 2 SCoT
- Déclinaison de la prescriptivité et des dynamiques territoriales du SRADDET en territoire
- Poursuite des collaborations et participations aux travaux du réseau URBA 8 détail complété en cours d'année en fonction des thématiques
- Ateliers Régionaux des Acteurs de l'Aménagement volet foncier
- Organisation de résidences revitalisation centres-villes - centres-bourgs
- Réalisation d'un poster Observ'agglo Hauts-de-France
- Coordination et mutualisation avec les autres partenaires territoriaux MBM - CAUE - EURALENS - État - ERBM - CD2E - ...
- Programme de travail commun ADULM/AULA thématiques de la mobilité - développement économique et la chaîne des parcs
- Poursuite des collaborations et participation aux travaux de la FNAU
- Partenariat EPF - accompagnement du Réseau 8 pour 7 agences de l'ancienne Région Hauts-de-France + l'ADUGA au PPI 2020/2024
- Mise en œuvre et déclinaison opérationnelle d'un cadastre solaire
- Partenariat Pas-de-Calais Habitat
- Les travaux d'observation et de prospective (agence Hauts de France 2040)
- Participation à l'étude « Artisanat en QPV » menée par la Chambre Régionale des Métiers
- Participation au Forum «Énergie» d'Euralens et animation de l'écosystème Énergie
- Évaluation des potentialités de production EnR des friches présélectionnées
- Étude sur la valorisation des énergies de récupération
- Coordination des travaux des SCoT LLHC et de l'Artois
- Poursuite des travaux de révision du SCoT de l'Artois
- Rédaction de l'État Initial de l'Environnement du SCoT de l'Artois
- Déclinaison du schéma d'aménagement commercial de la CABBALR : définition des sites à enjeux - analyse foncière - vocation actuelle des bâtiments

Poursuite des travaux de révision du SCoT de l'Artois

Poursuite des travaux de révision du SCoT de Lens-Liévin Hénin-Carvin



Élaboration de la Trame Verte et Bleue opérationnelle et planificatrice de la CALL





## AXE 2

APPUI AUX DÉMARCHES ET PROJETS STRUCTURANTS  
(17 ACTIONS)

### 2.1 MOBILITÉS

- État des lieux du foncier économique le long des axes fluviaux et ferroviaires structurants dans le cadre du partenariat avec la délégation au développement de l'Axe Nord
- Étude d'amélioration du fonctionnement des axes A21, A26, RD 301, RN 47 dans la traversée du Pôle Métropolitain de l'Artois et du Syndicat Mixte des Transports Artois-Gohelle
- Étude de faisabilité sur l'accessibilité des zones d'activités de l'Alouette et Quadraparc
- Étude de faisabilité sur l'accessibilité des sites Recytech/Volma et du parc Souchez Aval
- Révision du schéma cyclable à l'échelle du Syndicat Mixte des Transports Artois Gohelle (SMTAG), dont l'accessibilité des équipements scolaires

### 2.2 PROJETS URBAINS ET PRÉ-OPÉRATIONNELS

- Étude sur la reconquête des friches de Béthune dans le cadre du dossier Action Cœur de Ville (ACV)
- Révision du Projet de Territoire de la CC des 7 Vallées
- Étude sur la contextualisation des opérations de rénovation des cités minières inscrites à l'Engagement pour le Renouveau du Bassin Minier (ERBM)
- Assistance-conseil de Blangy-sur-Ternoise
- Assistance-conseil d'Auchy-les-Hesdin
- Démarche de redynamisation du centre-bourg d'Auxi-le-Château

### 2.3 QUALITÉ DE VIE ET SANTÉ

- Suivi du Projet Alimentaire Territorial (PAT) de la CABBALR
- Enquête santé dans les QPV de la CAHC

### 2.4 ÉCONOMIE / TOURISME / NUMÉRIQUE

- Étude sur les retombées économiques liées au développement de la voie d'eau à l'échelle du Pôle Métropolitain de l'Artois (PMA)
- Appui aux études stratégiques des dossiers "Action Cœur de Ville"
- Déclinaison du schéma d'aménagement commercial de la CABBALR (définition des sites à enjeux, analyse foncière, vocation actuelle des bâtiments)
- Étude sur l'entrepreneuriat sur le territoire de la Communauté d'Agglomération Lens Liévin (CALL)



**État des lieux du foncier économique le long des axes fluviaux et ferroviaires structurants dans le cadre du partenariat avec la délégation au développement de l'Axe Nord**

**ACTION**  
**N° 21**

**Objectif**

L'objet de l'étude est de réaliser un état des lieux du foncier économique existant et potentiel le long des axes fluviaux et ferroviaires structurants de la région. Cette mission est menée par le réseau des Agences d'urbanisme des Hauts-de-France URBA 8 en partenariat avec la délégation au développement de l'Axe Nord. Cette étude s'inscrit dans une démarche plus globale portée par la Délégation, dans le cadre de sa mission visant à définir la stratégie de structuration de l'écosystème ports maritime – hinterland à l'échelle de l'Axe Nord. L'objectif final étant de développer le recours à la voie d'eau et au train pour le transport de marchandises en lien avec les portes d'entrées du territoire que sont les ports maritimes du territoire.

**Travaux réalisés en 2020**

La première phase de la mission, qui s'est terminée en décembre 2020, était consacrée à la construction d'une base de données commune à l'échelle régionale du foncier économique existant et planifié le long des axes fluviaux et ferroviaires structurants. L'AULA et l'Agence de Développement et d'Urbanisme de Lille Métropole ont co-piloté cette démarche qui a mobilisé l'ensemble du réseau des Agences d'urbanisme des Hauts-de-France URBA 8. La seconde phase de la démarche qui va débuter en janvier 2021 consistera à consolider cet état des lieux avec les collectivités locales concernées sous réserve d'une confirmation du financement par la délégation Axe Nord.

**Livrable :**

Construction d'une base de données et de premières cartographies à l'échelle des Hauts-de-France

Maîtrise d'ouvrage : État

Temps consacré : **40 jours**

**Étude d'amélioration du fonctionnement des axes A21, A26, RD 301, RN 47 dans la traversée du Pôle Métropolitain de l'Artois et du Syndicat Mixte des Transports Artois-Gohelle**

**ACTION**  
**N° 22**

**Objectif**

Définir une vision prospective du lien Aménagement du territoire et mobilité, pour éviter la saturation des principaux axes de transport qui pourraient entraîner une perte d'attractivité du territoire.

**Travaux réalisés en 2020**

L'année 2020 a permis de caler le modèle de trafic (reconstitution de la situation existante), de réaliser un diagnostic du fonctionnement de l'axe en situation existante mais également en situation projetée à horizon 2025 (fil de l'eau), 2030 et 2040 en s'appuyant sur les projections démographiques de l'INSEE et les disponibilités foncières inscrites dans les PLU pour le développement économique. Ces éléments seront présentés en comité de pilotage début 2021 avant d'engager des ateliers sur la définition d'un scénario durable en lien avec la révision du SCoT de Lens-Liévin.

Maîtrise d'ouvrage : AULA

Temps consacré : **28 jours**

Un accompagnement d'une expertise spécialisée **111 330 €**

**Étude de faisabilité sur l'accessibilité des zones d'activités de l'Alouette et Quadraparc**

**ACTION**  
**N° 23**

**Objectif**

Apporter une solution aux dysfonctionnements circulatoires existants et définir une vision prospective des trafics en intégrant le développement de la zone QuadraParc dont l'accessibilité s'appuie sur le même réseau routier structurant.

**Travaux réalisés en 2020**

Construction de la méthodologie, état des lieux de la desserte actuelle, rédaction du CCTP pour s'adosser d'une expertise spécialisée pré-opérationnelle, lancement de l'étude, suivi et partage de la réflexion auprès des partenaires, élaboration des premiers scénarios de schéma de voiries.

Maîtrise d'ouvrage : AULA

Temps consacré : **17 jours**

Un accompagnement d'une expertise spécialisée (modélisation trafics, comptages routiers, scénarios possibles, profils des voies et ouvrages ...) **138 059 € TTC**

**Étude de faisabilité sur l'accessibilité des sites Recytech/Volma et du parc Souchez Aval**

**ACTION**  
**N° 24**

**Objectif**

L'usine Recytech bénéficie depuis sa création d'un accès direct à l'Autoroute A21 qui permet d'éviter de faire transiter des poids lourds sur des voiries locales inadaptées en raison de leur gabarit, de leur structure ou de l'environnement traversé. Une étude est réalisée pour normaliser et assurer une bonne desserte de l'entreprise Recytech et sécuriser les flux sur l'A21. Des solutions de réaménagement de l'échangeur existant seront proposées pour concilier les différents enjeux de desserte.

**Travaux réalisés en 2020**

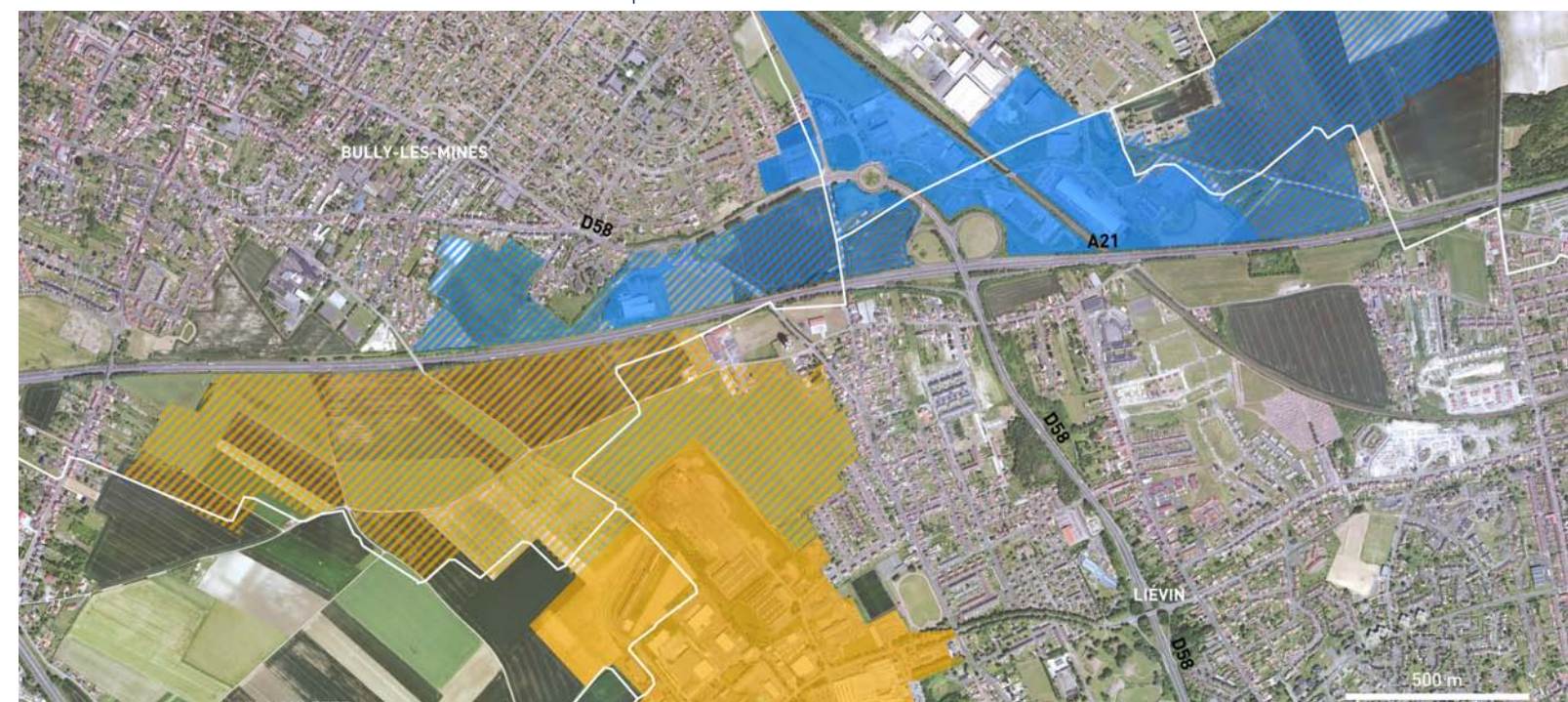
Suite à la validation d'un scénario d'accessibilité en juillet 2019, la dernière phase de l'étude a permis de définir la géométrie des voiries associées au scénario retenu, d'en arrêter les principales caractéristiques techniques et d'en fixer le coût, d'identifier les procédures à engager et de réaliser les simulations dynamiques de trafic nécessaires pour élaborer le dossier d'opportunité exigé par les services de l'État. Le dossier d'opportunité a reçu un avis favorable en novembre 2020.

Maîtrise d'ouvrage : AULA

Temps consacré : **10 jours**

Un accompagnement d'une expertise spécialisée (modélisation trafics, comptages routiers, scénarios possibles, profils des voies et ouvrages ...) **94 902 € TTC** (43 158 € TTC sur 2018, 32 248 € TTC sur 2019)

Zones d'activités de l'Alouette et Quadraparc





**Révision du schéma cyclable à l'échelle du Syndicat Mixte des Transports Artois Gohelle (SMTAG), dont l'accessibilité des équipements scolaires**

**ACTION**  
N° 25

**Objectif**

Dans le cadre de l'élaboration du Plan de Déplacements Urbains, le Syndicat Mixte des Transport Artois Gohelle s'est engagé à mettre à jour son schéma cyclable, afin notamment d'y intégrer le périmètre de la Lys Romane. Cette actualisation est l'occasion de remettre à plat l'ensemble de la démarche et de bâtir une véritable stratégie partagée et portée par l'ensemble des acteurs compétents en matière d'aménagements cyclables.

**Travaux réalisés en 2020**

L'état des lieux du système vélo actuel a été réalisé durant l'année 2020 à l'échelle territoire du SMTAG. Les collectivités territoriales ont été sollicitées pour compléter et valider ce diagnostic. Durant l'année 2021, des groupes de travail seront organisés à l'échelle des différents bassins de vie afin d'échanger sur les préconisations d'aménagements cyclables à inscrire au schéma du SMTAG.

Maîtrise d'ouvrage : AULA  
Temps consacré : 183 jours



**Étude sur la reconquête des friches de Béthune dans le cadre du dossier Action Cœur de Ville (ACV)**

**ACTION**  
N° 26

**Objectif**

En lien avec la démarche Action Cœur de Ville, élaboration d'une étude de capacité sur la friche rue de Lille de Béthune, un site central dans le quartier du même nom faisant partie du périmètre ACV.

Les prescriptions d'aménagement et de programmation alimenteront le programme d'action de la démarche ACV à destination du quartier de la rue de Lille.

**Travaux réalisés en 2020**

Suite aux travaux menés en 2019 et aux échanges qui se sont tenus avec la commune, les scénarios pour la requalification de la friche de la rue de Lille ont été finalisés en début d'année 2020 et présentés à Monsieur le Maire en février.

Cette présentation a donné lieu à quelques modifications du scénario d'aménagement, conformément aux remarques et attentes formulées par le Maire. La crise sanitaire ayant bousculé le planning et les priorités des communes, le rendez-vous initialement envisagé en mai pour la présentation du scénario modifié n'a pu être maintenu.

Après une rencontre avec les équipes techniques en fin d'année pour rappeler les fondements de cette intervention de l'AULA et le contenu du projet, une présentation de celui-ci à l'équipe municipale a été faite début janvier 2021.

**Livrable**

Diagnostic urbain

Maîtrise d'ouvrage : AULA  
Temps consacré : 22 jours

**Révision du Projet de Territoire de la CC des 7 Vallées**

**ACTION**  
N° 27

**Objectif**

Évaluation de la mise en œuvre du projet de territoire des 7 Vallées et mise à jour du document dans le cadre d'une démarche partagée et co-construite.

**Travaux réalisés en 2020**

La fin de l'année 2020 a été marquée par le démarrage de la démarche via l'organisation d'un séminaire de lancement qui s'est tenu en distanciel. Ce séminaire a permis un temps d'acculturation des élus au projet de territoire en cours. L'engagement des phases de coproduction avec les élus est prévu pour le premier semestre 2021, avec un rendu du projet de territoire réactualisé en juin prochain.

Maîtrise d'ouvrage : AULA  
Temps consacré : 34 jours

**Étude sur la contextualisation des opérations de rénovation des cités minières inscrites à l'Engagement pour le Renouveau du Bassin Minier (ERBM)**

**ACTION**  
N° 28

**Objectif**

Analyser les cités minières inscrites à l'ERBM au regard des dynamiques en cours à l'échelle de chaque cité ou dans leur environnement, sur les trois thématiques suivantes : leur insertion dans l'organisation territoriale, le peuplement des cités, les dynamiques immobilières autour des cités, afin de nourrir les réflexions des collectivités locales et de leurs prestataires en matière de projet urbain et social.

**Travaux réalisés en 2020**

Cette contextualisation, produite au travers de fiches synthétiques, réalisées pour chaque cité concernée doit répondre à l'objectif d'identification du potentiel de ces dernières à répondre aux besoins et aspirations d'une population toujours plus attirée par les quartiers péri-urbains.

Dans ce contexte la CALL a communiqué à l'AULA une liste de 13 cités qui seront traitées par l'AULA d'ici février 2021. La CAHC a quant à elle envisagé 2 cités à contextualiser. L'ensemble des Cités sera traité au cours du premier semestre 2021.

Maîtrise d'ouvrage : AULA  
Temps consacré : 215 jours



**Assistance conseil  
Blangy-sur-Ternoise**



**Objectif**

Illustrer les potentialités de valorisation du centre-bourg à l'échelle de la séquence allant de la mairie à l'ancienne gare.

**Travaux réalisés en 2020**

Après un travail de coproduction avec le cabinet Viale en charge d'étudier la requalification des voiries en centre-bourg sur l'amélioration plus globale du cadre de vie, un atelier a été mené avec les élus afin de partager les pistes d'amélioration identifiées et de construire une vision partagée du centre-bourg requalifié.

Un travail de restitution de ces échanges et de modification des pistes présentées a été réalisé. La crise sanitaire n'a pas permis d'envisager de restitution de ce travail au mois de mars comme initialement envisagé. Le dossier a été transmis en format papier à la Communauté de Commune des 7 Vallées et à la commune au mois d'août.

Maîtrise d'ouvrage : AULA

Temps consacré : 3 jours



**Assistance conseil  
Auchy-les-Hesdin**



**Objectif**

Dans le cadre de la mission d'accompagnement des 6 bourgs-centres des 7 vallées : accompagner la commune d'Auchy-les-Hesdin dans le cadre de la requalification d'un lotissement communal inachevé. Travail sur les espaces publics et la valorisation des lots invendus.

La mission est réalisée en coproduction avec le CAUE 62 pour la partie valorisation paysagère des espaces publics.

**Travaux réalisés en 2020**

Après sollicitation du CAUE par la commune et rencontre avec le nouveau maire en juin 2020, le diagnostic du site puis l'élaboration des pistes de propositions pour la requalification de la résidence de « la Reine des Prés » ont pu être engagés en partenariat avec le CAUE, selon les objectifs confirmés par la municipalité, à savoir la valorisation paysagère, le plan de circulation et un regard sur la stratégie foncière de la commune (état des lieux des disponibilités et priorisations à mettre en œuvre dans le cadre de la nécessité de vendre au plus vite les lots restant sur ce lotissement). Une présentation, en distanciel, a été faite à l'équipe municipale au mois de septembre.

Maîtrise d'ouvrage : AULA

Temps consacré : 10 jours

**Démarche de redynamisation du  
centre-bourg d'Auxi-le-Château**



**Objectif**

Accompagnement de la commune d'Auxi-le-Château, lauréate appel à projet Région et « Petites Villes de Demain », dans la définition de son projet de redynamisation de centre-bourg.

**Travaux réalisés en 2020**

L'AULA a réalisé une partie du pré-diagnostic en partenariat avec le CAUE et a identifié un certain nombre d'enjeux qui ont été partagés avec la commune et les différents partenaires territoriaux avant d'être intégrés dans un cahier des charges pour le lancement d'une étude de redynamisation de centre-bourg.

Maîtrise d'ouvrage : Ville d'Auxi-le-Château

Temps consacré : 13 jours

**Suivi du Projet Alimentaire  
Territorial (PAT) de la CABBALR**



**Objectif**

Définir la structuration de l'économie agricole et la mise en œuvre d'un système alimentaire territorial au regard de multiples enjeux (foncier, économie de proximité, environnement...).

**Travaux réalisés en 2020**

L'Agence a participé aux commissions thématiques qui se sont réunies pour la première fois au cours du 4<sup>ème</sup> trimestre 2020. Ces commissions ont regroupé les techniciens et les partenaires concernés par les quatre premiers engagements du Projet Alimentaire Territorial.

Maîtrise d'ouvrage : CABBALR

Temps consacré : 2 jours

**Enquête santé dans les QPV de la  
CAHC**



**Objectif**

Dans le cadre de l'Atelier Santé Ville (ASV), qui représente le volet santé de la politique de la ville, la CAHC souhaiterait réaliser une enquête au sein des quartiers prioritaires pour approfondir le diagnostic santé qui avait été rédigé pour le CLS et adapter au mieux le dispositif ASV.

Pour cette enquête, deux questionnaires seraient à réaliser puis à analyser.

**Travaux réalisés en 2020**

L'Agence a construit et testé le questionnaire d'enquête destiné à interroger les professionnels de la santé et de l'action sociale au contact des habitants des quartiers inscrits en politique de la ville. En raison de la crise sanitaire et de la mobilisation forte de ces personnels, l'enquête informatique n'a pu être lancée en fin d'année comme cela était prévu. Elle est reportée en 2021.

Concernant l'enquête auprès de la population, un 1<sup>er</sup> jet du questionnaire a été élaboré en 2020. Le travail est à poursuivre en 2021. Puis l'enquête pourra être lancée en fonction du contexte sanitaire.

Maîtrise d'ouvrage : CAHC

Temps consacré : 8 jours



Vue sur les terres agricoles de Houchin et Ruitz



## Étude sur les retombées économiques liées au développement de la voie d'eau à l'échelle du Pôle Métropolitain de l'Artois (PMA)

**ACTION**  
N° 34

### Objectif

Réaliser un diagnostic des usages actuels de la voie d'eau sur les thématiques du tourisme et du transport de marchandises, et identifier les besoins et les potentiels de développement de ces usages pour parvenir à la définition d'une stratégie et d'un plan d'action à l'échelle des principaux sites.

### Travaux réalisés en 2020

Suite et fin de la démarche sur la thématique du tourisme fluvial avec la préparation d'un atelier permettant aux acteurs de cibler la programmation des offres à inscrire au plan d'action de l'étude. Concernant le fret fluvial, une nouvelle publication permettra de mettre à jour les données de trafics sur l'ensemble des sites portuaires du territoire, un séminaire sera également organisé pour partager les enjeux à l'échelle du PMA.

### Livrable

2 synthèses d'études (Fret fluvial et Tourisme fluvial)

### Maîtrise d'ouvrage : AULA

Temps consacré : 26 jours

## Appui aux études stratégiques des dossiers « Action Cœur de Ville »

**ACTION**  
N° 35

### Objectif

Accompagner la CABBALR et les communes dans la rédaction des éléments nécessaires à la formalisation de la phase d'initialisation de la démarche Action Cœur de Ville.

### Travaux réalisés en 2020

Le diagnostic Action Cœur de Ville pour Béthune-Bruay a été finalisé en début d'année 2020 et annexé à l'avenant à la convention signé en cours d'année 2020. Le livrable de diagnostic est disponible en ligne sur le site internet de l'AULA. L'Agence poursuit son accompagnement des 2 dispositifs ACV de Béthune-Bruay et Lens-Liévin via la participation aux différents comités de projet.

### Maîtrise d'ouvrage : AULA - CABBALR

Temps consacré : 33 jours

## Déclinaison du schéma d'aménagement commercial de la CABBALR (définition des sites à enjeux, analyse foncière, vocation actuelle des bâtiments)

**ACTION**  
N° 36

### Objectif

Poursuite des travaux sur le schéma d'aménagement commercial de la CABBALR, déclinaison opérationnel des prescriptions inscrites dans le schéma validé en décembre 2019 avec notamment l'accompagnement de l'agglomération à la définition des polarités commerciales (sur lesquelles des règles particulières de développement commercial s'appliqueront) sur les 100 communes de l'agglomération.

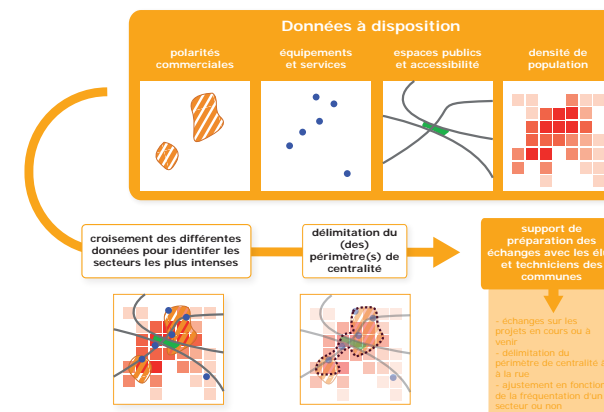
### Travaux réalisés en 2020

L'Agence a mis en place, en concertation avec le service commerce de la CABBALR, une méthodologie de travail pour identifier et définir les centralités urbaines du territoire communautaire. Ces centralités sont des secteurs urbains regroupant un certain nombre d'activités (commerce, service, habitat, équipement) à même de générer une attractivité propice aux développements commerciaux. Suite à la définition de cette méthode de travail, l'Agence a commencé à travailler à la définition « technique » de ces centralités urbaines sur une vingtaine de commune. Le travail technique doit se poursuivre en 2021, puis aboutir sur des rencontres avec les élus pour échanger sur ces périmètres.

### Maîtrise d'ouvrage : AULA - CABBALR

Temps consacré : 37 jours

### Méthode de travail sur la définition des centralités



## Étude sur l'entrepreneuriat sur le territoire de la Communauté d'Agglomération de Lens Liévin (CALL)

**ACTION**  
N° 37

### Objectif

Finalisation de l'étude sur les dynamiques entrepreneuriales sur la CALL pour identifier les facteurs de réussite à la création d'entreprises.

### Travaux réalisés en 2020

L'étude se concentre sur les questions de dynamique de création et de disparition d'entreprises, de spécificité de l'entrepreneuriat local et des difficultés que rencontrent les porteurs de projets et chefs d'entreprises sur le territoire. Cette 1<sup>ère</sup> approche fondée sur une analyse des données statistiques disponibles sur le sujet devait être complétée par une enquête auprès des créateurs, dont l'entreprise a moins de 5 ans d'existence. En raison de la crise économique, l'agglomération et l'Agence ont jugé préférable d'annuler cette seconde partie de la démarche, l'agglomération concentrant logiquement ses efforts sur le plan de soutien aux activités économiques en proie à des difficultés.

### Livrable

Synthèse de 4 pages

### Maîtrise d'ouvrage : AULA

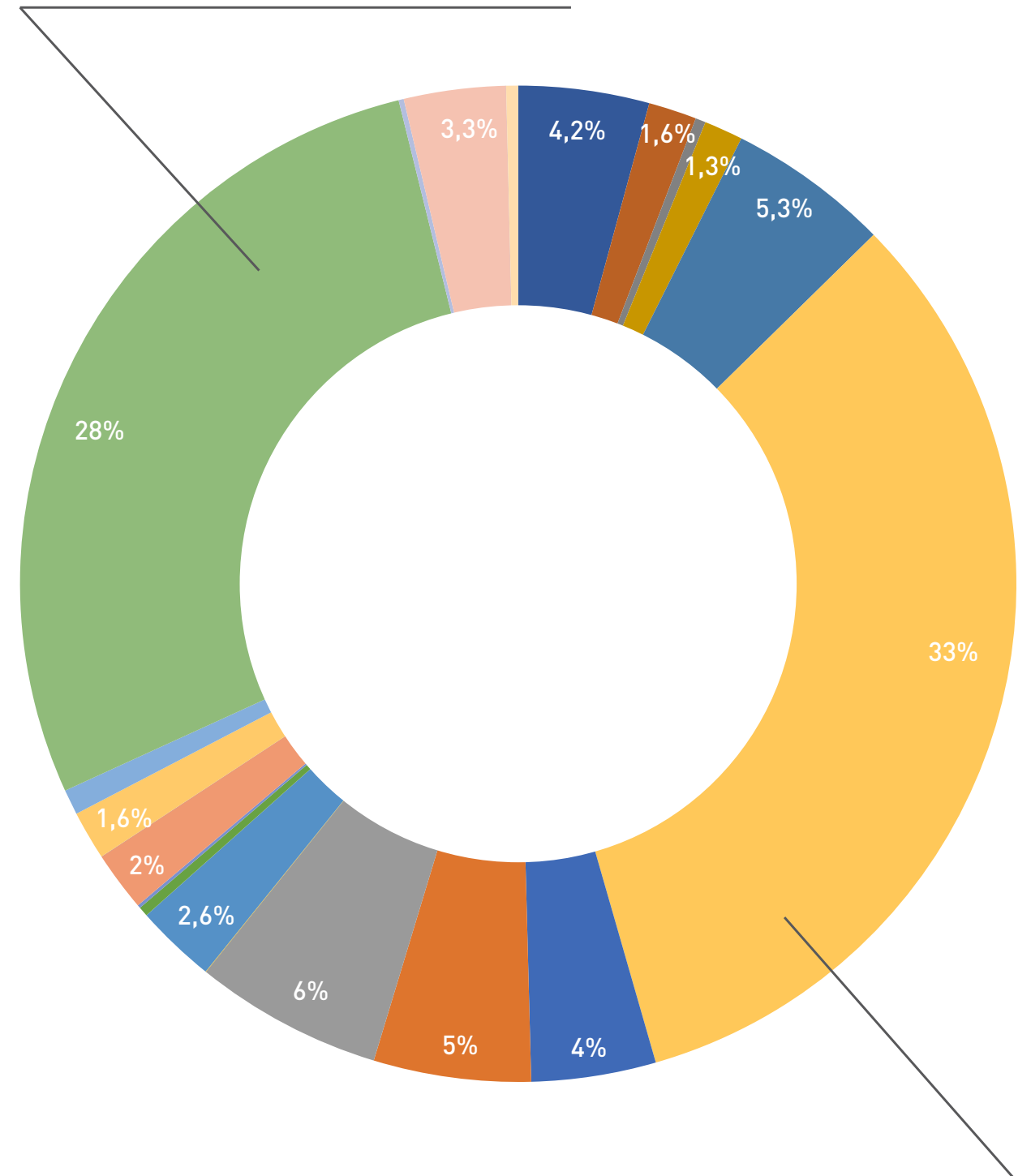
Temps consacré : 181 jours





- Étude et réflexion sur les problématiques liées au devenir A1/A21/RD301/RN47
- Assistance Conseil Auchy-les-Hesdin
- Analyse des dynamiques résidentielles et du marché du logement des communes du PMA et du PETR prestation à la demande
- Déclinaison de l'accompagnement des 6 bourgs centres de CC7VC assistances conseils sollicitées
- Évaluation du projet de territoire de la CC7VC
- Contextualisation des opérations de rénovation des cités minières inscrites à l'ERBM
- Retombées économiques liées au développement de la voie d'eau finalisation de l'étude
- Appui aux études stratégiques des dossiers Action Cœur de Ville (CABBALR en particulier)
- Entrepreneuriat sur le territoire CALL et ses facteurs clés de réussite (poursuite de l'étude)
- Suivi du Système Alimentaire Territorial Durable de la CALL
- Étude d'accessibilité de la ZA des Alouettes sur la CALL
- Suivi du Programme Alimentaire Territorial de la CABBALR
- Poursuite du Contrat d'Axe sur la CALL en articulation avec le référentiel foncier de l'EPF (diagnostic foncier et analyse urbaine)
- Démarche de redynamisation de centre-bourg - Auxi-le-Château
- Démarche de redynamisation de centre-bourg - Frévent
- Étude d'accessibilité à l'A21 du site industriel Recytec - Volma - phase 2 achèvement de la mission
- Étude de faisabilité concernant l'échangeur n°13 de A21 Lens centre intégrant le volet de liaison mode doux entre les Berges de la Souchez et le parc centralité
- Révision du schéma cyclable à l'échelle du SMT Artois Gohelle dont l'accessibilité des équipements scolaires (détail complété en cours d'année)
- Participation à la réflexion sur le réaménagement de la RD917 - de Loison/Lens à Estevelles - portée par le Département
- Reconquête des friches de Béthune dans le cadre du dossier "ACV"
- Étude Gare d'eau de Béthune
- Assistance Conseil Blangy-sur-Ternoise

Révision du schéma cyclable à l'échelle du SMT Artois Gohelle dont l'accessibilité des équipements scolaires



Contextualisation des opérations de rénovation des cités minières inscrites à l'ERBM



# AXE 3

## ANIMATION ET CONNAISSANCE TERRITORIALE

(22 ACTIONS)

### 3.1 OBSERVATOIRES

- Observatoire foncier économique à l'échelle du PMA
- Observatoire partenarial du foncier agricole
- Observatoire de l'habitat (périmètre AULA)
- Observatoire Politique de la Ville CALL/CAHC/CABBALR
- Réalisation de l'état des lieux sur les 19 QPV de la CALL dans le cadre de l'évaluation du contrat de ville
- Réalisation de l'état des lieux sur les 16 QPV de la CABBALR dans le cadre de l'évaluation du contrat de ville
- Évaluation NPNRU CABBALR
- Evaluation NPNRU CALL
- Observatoire social à l'échelle de la CABBALR
- Observatoire partenarial de la santé
- Observatoire du suivi du Plan de Déplacement Urbain (PDU) du Syndicat Mixte des Transports Artois Gohelle (SMTAG)
- Observatoire du commerce
- Observatoire de la politique locale du commerce pour la CABBALR
- État des lieux des filières économiques à l'échelle du Pôle Métropolitain de l'Artois
- Analyse économique de la crise du Covid-19
- Élaboration de la Toile énergétique à l'échelle du Pôle Métropolitain de l'Artois
- Observatoire de l'environnement à l'échelle du PMA

### 3.2 ANIMATION TERRITORIALE

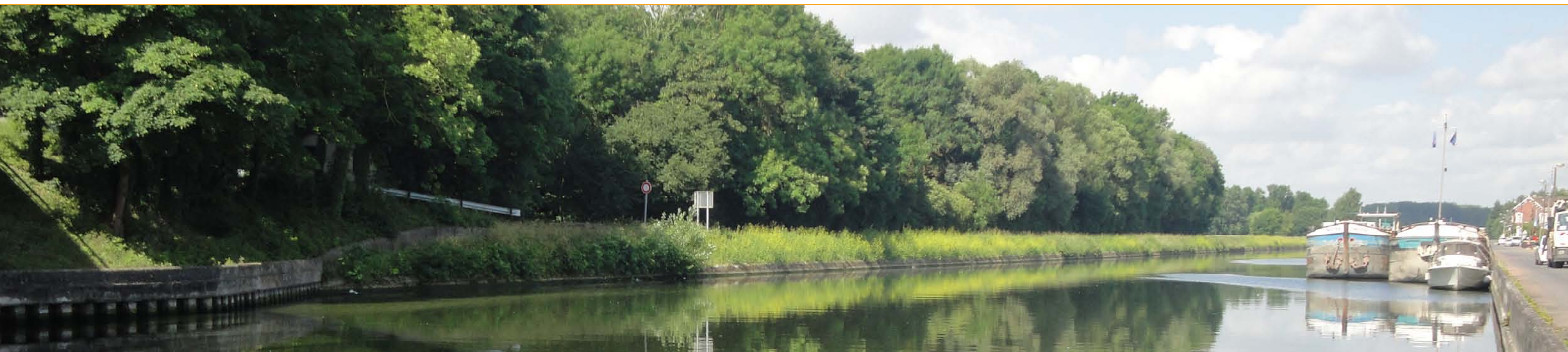
- Animation « Habiter demain en territoire »

### 3.3 ACCÈS À LA DONNÉE / DATA

- Plateforme Numérique Collaborative et coordination de la démarche stratégique de la donnée par la DATA

### 3.4 PUBLICATIONS

- Publications
- Les chiffres clés du territoire en format numérique à l'échelle du PETR et du PMA





## Observatoire foncier économique à l'échelle du PMA

**ACTION**  
N°38

### Objectif

Dans un but de maîtrise de la consommation des terres agricoles et de recherche des espaces disponibles pouvant être urbanisés et utilisés pour le développement économique, un atlas cartographique du foncier économique sur le territoire de la CAHC, de la CALL et de la CABBALR a été engagé depuis 2018 et finalisé en 2020.

L'enjeu aujourd'hui est mettre à jour régulièrement les données.

Les trois EPCI se chargent de la réactualisation des données à l'échelle de leurs zones d'activités communautaires. L'Agence ayant à sa charge la réactualisation des fonciers économiques en dehors de ces zones.

### Travaux réalisés en 2020

L'atlas cartographique interactif a été finalisé sur les territoires de la CALL, de la CAHC et de la CABBALR en fin d'année 2020. Des tests ont été menés afin de s'assurer de l'interopérabilité entre les outils cartographiques propres à chaque EPCI et la plateforme élaborée par l'Agence, ce qui permet une mise à jour en temps réel de données sur les parcs d'activités communautaires.

L'outil a été présenté au Cotech « économie » du Pôle Métropolitain de l'Artois et sera accessible dans une version plus allégée techniquement sur la future vitrine web économique du PMA.

Début 2021, une présentation de l'atlas cartographique sera faite auprès des instances de chaque EPCI.

Maîtrise d'ouvrage : AULA

Temps consacré : 244 jours

## Observatoire partenarial du foncier agricole

**ACTION**  
N°39

### Objectif

Pérenniser l'Observatoire Foncier Agricole sur le territoire de la CABBALR, initialement mis en place sur le territoire en 2017, mais aussi un élargir ce dernier à l'échelle de l'ensemble du territoire d'intervention de l'Agence (AULA) si les EPCI le souhaite. Il permettra ainsi de suivre de façon continue l'évolution du foncier agricole ainsi que l'économie agricole dans le but d'informer, d'anticiper et d'orienter les choix des décideurs concernés. Cet observatoire se verra ainsi être un outil de « veille d'information », qui pourra également servir d'appui aux différentes études, notamment dans la déclinaison opérationnelle du Programme Alimentaire Territorial, et être un support de communication au service de tous les acteurs du territoire.

### Travaux réalisés en 2020

L'année 2020 a été consacrée au recueil des données de la SAFER sur le foncier agricole (nombre de transactions – superficies concernées – prix...) et à la définition d'une méthodologie de travail. Cette base étant établie, les premiers traitements des données et analyses ont été menés dans l'optique d'alimenter les groupes de travail du Programme Alimentaire Territorial de la CABBALR prévus en début d'année 2021.

Maîtrise d'ouvrage : AULA

Temps consacré : 69 jours

## Observatoire de l'habitat (périmètre AULA)

**ACTION**  
N°40

### Objectif

Produire de l'information, de la connaissance et de la donnée sur les questions relatives à l'habitat sur le territoire de l'AULA, à destination des collectivités territoriales, des partenaires de l'Agence et des acteurs du territoire.

### Travaux réalisés en 2020

Suite à un changement d'outil numérique GEO Business pour accueillir le portail dynamique de l'observatoire habitat, les indicateurs actuellement en ligne sur le portail LIZMAP de l'observatoire (vacance, construction neuve) ont été mis à jour et intégrés sur le nouveau portail GEO.

Maîtrise d'ouvrage : AULA

Temps consacré : 49 jours

## Observatoire Politique de la Ville CALL/CAHC/CABBALR

**ACTION**  
N°41

### Objectif

L'un des objectifs de l'observatoire est de mettre à disposition des partenaires des données qui informent les évolutions sociodémographiques et mesurent les écarts entre les quartiers prioritaires, les communes et le reste des EPCI du PMA. Des indicateurs pertinents, fins, récents et renouvelables annuellement qui ont été co-sélectionnés seront suivis dans le temps. Ces indicateurs, classés en différentes thématiques (éducation, habitat, développement économique et emploi), seront mis à jour et complétés par une analyse qualitative.

### Travaux réalisés en 2020

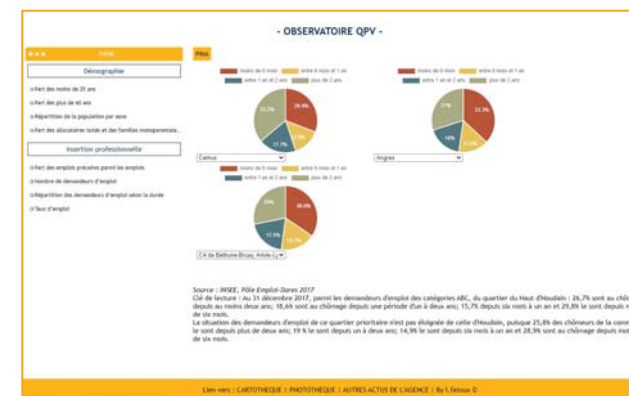
Dans l'attente de basculer l'observatoire Politique de la ville dans le nouvel outil GEO, une mise à jour des indicateurs est prévue fin janvier 2021 dans l'outil LIZMAP.

Le retard pour basculer cet observatoire est dû à certains périmètres QPV intersectant deux communes. L'outil GEO n'acceptant pas aujourd'hui l'intersection d'un objet dans un périmètre devient un frein pour certains QPV superposant 2 communes en même temps. Ceci sera résolu par la suite par l'éditeur du logiciel GEO.

Maîtrise d'ouvrage : AULA

Temps consacré : 66 jours

### Aperçu de l'interface numérique de l'Observatoire Politique de la Ville



## Réalisation de l'état des lieux sur les 19 QPV de la CALL dans le cadre de l'évaluation du contrat de ville

**ACTION**  
N°42

### Objectif

Dans le cadre des évaluations des contrats de villes, les EPCI souhaitent disposer de diagnostics permettant de comparer leurs quartiers prioritaires avec le reste de leur territoire. Ainsi, sous forme de livret, l'Agence doit réaliser un document comprenant des fiches thématiques (santé, éducation, économie et emploi et habitat) et des fiches quartiers décrivant les situations socio-économiques des populations de chacun des quartiers prioritaires de l'agglomération.

### Travaux réalisés en 2020

La Communauté d'Agglomération de Lens-Liévin a sollicité l'Agence d'Urbanisme de l'Artois dans le cadre de son Programme Partenarial d'Activités pour réaliser un état des lieux des quartiers prioritaires de la politique de la ville sur son territoire.

Maîtrise d'ouvrage : AULA

Temps consacré : 87 jours





## Réalisation de l'état des lieux sur les 16 QPV de la CABBALR dans le cadre de l'évaluation du contrat de ville

**ACTION**  
N°43

### Objectif

Dans le cadre des évaluations des contrats de villes, les EPCI souhaitent disposer de diagnostic permettant de comparer leurs quartiers prioritaires avec le reste de leur territoire. Ainsi, sous forme de livret, l'Agence doit réaliser dans un 1<sup>er</sup> temps un document comprenant des fiches quartiers décrivant les situations socio-économiques des populations de chacun des 16 quartiers prioritaires de l'agglomération.

### Travaux réalisés en 2020

La Communauté d'Agglomération Béthune-Bruay, Artois Lys Romane a sollicité l'Agence d'Urbanisme de l'Artois pour réaliser un état des lieux sur son territoire. Cet état des lieux est composé de « Fiches Quartiers », qui présente, pour chaque quartier, une série d'indicateurs relatifs à la socio-démographie des habitants du quartier, à leurs revenus, à leurs trajectoires scolaires, à l'emploi, à la santé et à l'habitat. Ces indicateurs sont comparés aux données à l'échelle de la (ou des) commune(s) sur laquelle est situé le quartier et aux données à l'échelle de l'agglomération de Lens-Liévin. Cette comparaison à plusieurs échelles permet de mettre en perspective les situations des habitants des quartiers prioritaires dans leur environnement plus large.

Maîtrise d'ouvrage : AULA

Temps consacré : 60 jours



## Évaluation NPNRU CABBALR

**ACTION**  
N°44

### Objectif

Il s'agit de réaliser un suivi des indicateurs clés convenus avec les agglomérations et les communes concernées, pour évaluer les projets réalisés dans le cadre du renouvellement urbain.

### Travaux réalisés en 2020

L'Agence a procédé à la mise à jour annuelle (ou selon la périodicité des données) des indicateurs de suivi du tableau de bord NPNRU validé par la CABBALR. Il a été convenu de ne pas procéder à ce stade à l'analyse des données puisque le programme NPNRU n'est pas encore été engagé et que par ailleurs les données statistiques collectées reflètent la situation antérieure des quartiers de Béthune (Mont Liébaut) et de Bruay-la-Buissière (secteur centre)

Maîtrise d'ouvrage : AULA

Temps consacré : 2 jours

## Évaluation NPNRU CALL

**ACTION**  
N°45

### Objectif

Il s'agit de réaliser un suivi des indicateurs clés convenus avec les agglomérations et les communes concernées, pour évaluer les projets réalisés dans le cadre du renouvellement urbain.

### Travaux réalisés en 2020

L'Agence a procédé, en 2020, à la mise à jour annuelle (ou selon la périodicité des données) des indicateurs de suivi du tableau de bord NPNRU validé par la CALL sur les quartiers du 12/14 de Lens, de la République à Avion et Calonne - Marichelles - Vent de Bise à Liévin.

Maîtrise d'ouvrage : AULA

Temps consacré : 3 jours

## Observatoire social à l'échelle de la CABBALR

**ACTION**  
N°46

### Objectif

Suite au travail d'accompagnement de l'étude relative à l'Analyse des Besoins Sociaux de la CABB, l'AULA est chargée de mettre en place un observatoire social sur les bases du travail réalisé par le BET afin d'assurer un suivi de l'ABS et des champs d'intervention du CIAS.

### Travaux réalisés en 2020

Suite à l'Analyse des Besoins Sociaux de l'agglomération de Béthune-Bruay, Artois Lys Romane réalisée en 2019, l'AULA a engagé la construction de l'observatoire social partenarial avec les services communautaire, le Conseil Départemental du Pas-de-Calais et la CAF. En dépit de la crise sanitaire qui n'est pas propice à l'obtention des données (nos interlocuteurs étant mobilisés sur les conséquences sociales de la crise sanitaire et économique), une majorité des données ont néanmoins pu être récupérées et ont fait l'objet d'une analyse. Une base de données sous Excel a été créée et mise à disposition de l'agglomération. Un document de cadrage des grands enjeux et problématiques du territoire, en cours de rédaction début 2021, sera présenté au prochain CA du CIAS qui devrait se tenir courant du premier semestre 2021.

Maîtrise d'ouvrage : AULA

Temps consacré : 66 jours

## Observatoire partenarial de la santé

**ACTION**  
N°47

### Objectif

Suite au travail d'accompagnement à l'élaboration des différents Contrats Locaux de Santé de ses partenaires, l'AULA met en place un observatoire de la santé sur son périmètre d'intervention.

### Travaux réalisés en 2020

En dépit de la crise sanitaire qui a fortement mobilisé les organismes producteurs de données (ARS notamment), l'Agence a obtenu une majorité des données nécessaires à la constitution de l'observatoire santé de la CABBALR. Celles-ci ont été analysées et ont donné lieu à la rédaction d'un document de cadrage des enjeux et problématiques de la santé sur le territoire de l'agglomération (suite au diagnostic santé élaborée en 2019). Ce document a fait l'objet d'une présentation lors de la réinstallation du comité technique du Contrat Local de Santé mi-janvier 2021.

Maîtrise d'ouvrage : AULA

Temps consacré : 51 jours

## Observatoire du suivi du Plan de Déplacement Urbain (PDU) du Syndicat Mixte des Transports Artois Gohelle (SMTAG)

**ACTION**  
N°48

### Objectif

Mettre en place un observatoire de la mobilité dans le cadre de la mise en œuvre du PDU 2019, en lien avec l'obligation faite au SMTAG de constituer des groupes de suivi et de pilotage du document, ainsi qu'un dispositif d'observation du PDU.

### Travaux réalisés en 2020

L'AULA a élaboré une maquette de tableau de bord des indicateurs de suivi annuel. En 2021, il s'agira de poursuivre l'alimentation de ce tableau de bord et de poursuivre les échanges dans le cadre des groupes de travail Infrastructures routières et nouveaux usages de l'automobile, Transports en commun et urbanisme et stationnement.

Maîtrise d'ouvrage : AULA

Temps consacré : 117 jours



## Observatoire du commerce

ACTION  
N°49

## Objectif

Définition des indicateurs de l'observatoire du commerce sur l'ensemble du territoire de l'AULA et communication vers l'extérieur des premiers résultats.

## Travaux réalisés en 2020

L'Agence a poursuivi ses travaux de constitution d'une base de données commerce géolocalisée et actualisée à l'échelle de son territoire. Ainsi un travail de recensement des commerces (6 582 points) sur le terrain a été mené sur la CALL et la CAHC, afin de compléter couvrir l'ensemble du territoire du PMA.

Ce travail de recensement a permis de bâtir un certain nombre d'indicateurs et d'analyses valorisés sous forme de publication papier.

Maîtrise d'ouvrage : AULA

Temps consacré : 216 jours

## Observatoire de la politique locale du commerce pour la CABBALR

ACTION  
N°50

## Objectif

Mise en place d'un outil de suivi et d'évaluation de la politique locale du commerce de la CABBALR suite à la validation des orientations et du programme d'actions fin 2018 pour identifier les problématiques à traiter et évaluer l'impact des actions mises en œuvre.

## Travaux réalisés en 2020

Recueil des données, mise en place d'une méthodologie en étroite collaboration avec les services de la CABBALR, identification des indicateurs d'observation des dynamiques commerciales du territoire.

Maîtrise d'ouvrage : AULA

Temps consacré : 24 jours

## État des lieux des filières économiques à l'échelle du Pôle Métropolitain de l'Artois

ACTION  
N°51

## Objectif

Obtenir une image économique du territoire afin de pouvoir répondre aux interrogations qui se posent aux décideurs publics : comment le tissu économique du territoire se structure-t-il ? Quelles sont ses secteurs/filières économiques clés ? Quelles sont les dynamiques à l'œuvre : quelles sont les secteurs/filières en expansion ou en déclin, quelles sont celles qui émergent et celles qui disparaissent ? De ces questions doivent se dégager les enjeux économiques d'aujourd'hui et de demain, et permettre à l'Agence de nourrir sa vision prospective du territoire.

## Travaux réalisés en 2020

Après avoir identifié les grands enjeux des écosystèmes économiques sur le PMA grâce au travail sur les plus grandes entreprises du territoire, l'année 2020 a été consacrée à la poursuite de l'étude des filières économiques. Celle-ci s'est concentrée sur trois filières « tests » : la filière automobile, l'économie circulaire, les activités culturelles (en lien avec le Forum Euralens).

Le travail sur deux des trois filières tests est en cours : le groupe de travail filière culturelle est le plus avancé puisque l'objectif de ces travaux était de venir alimenter le Forum économique qui devait se tenir en fin d'année (reporté en raison de la crise sanitaire), celui de la filière économie circulaire est engagé. Le travail sur la filière automobile démarrera début 2021.

Maîtrise d'ouvrage : AULA

Temps consacré : 145 jours

## Analyse économique de la crise du Covid-19

ACTION  
N°52

## Objectif

Le format consiste à élaborer des points de conjoncture régulier sur la thématique économique, et d'élargir les analyses avec les travaux menés dans l'Agence, sur le commerce, les usages...

Le rendu n'est donc pas unique ni définitif (observatoire, rapport d'étude, note de conjoncture...).

## Travaux réalisés en 2020

Dès le mois de juin, à l'issue du 1<sup>er</sup> confinement, une note de synthèse sur les impacts économiques de la crise sanitaire sur le territoire de l'Agence a été produite, sous la forme d'un 4 pages, à partir d'une territorialisation des grandes tendances nationales tenant compte des caractéristiques du tissu économique local. Cette synthèse a été complétée par une note plus approfondie diffusée quelques semaines plus tard.

La mise en place d'un 2<sup>ème</sup> confinement au 4<sup>ème</sup> trimestre de l'année accentuant la crise économique et sociale en cours, l'Agence s'est engagée à poursuivre les travaux d'observation des conséquences sur l'économie locale avec notamment la mise en place d'un baromètre économique trimestriel.

De nouvelles parutions viendront compléter les études sur le sujet durant le 1<sup>er</sup> semestre 2021.

Maîtrise d'ouvrage : AULA

Temps consacré : 16 jours

## Élaboration de la Toile énergétique à l'échelle du Pôle Métropolitain de l'Artois

ACTION  
N°53

## Objectif

Créer un outil de connaissance et d'observation de l'écosystème énergétique du territoire, permettant d'accélérer et d'accompagner les réflexions et projets en matière de transition énergétique du territoire du PMA.

## Travaux réalisés en 2020

Recueil des données auprès des énergéticiens, 1<sup>ères</sup> représentations visuelles des flux énergétiques. Démarches et travaux internes à partager.

Maîtrise d'ouvrage : AULA

Temps consacré : 22 jours

## Observatoire de l'environnement à l'échelle du PMA

ACTION  
N°54

## Objectif

L'observatoire de l'environnement a pour objectif de produire de l'information et de la connaissance sur les questions relatives à l'environnement. Il est à destination des collectivités territoriales, des partenaires de l'Agence et des acteurs du territoire et a pour objectif à terme de contribuer au suivi environnemental des différents documents de planification.

## Travaux réalisés en 2020

En 2020, l'Agence a priorisé le recueil et le traitement d'indicateurs environnementaux pour alimenter l'élaboration des états initiaux des SCoT. En 2021, des publications thématiques pourront être réalisées sur différents sujets à enjeux pour le territoire, ainsi que la mise en place d'un outil de suivi numérique des indicateurs environnementaux.

Maîtrise d'ouvrage : AULA

Temps consacré : 12 jours





Animation « Habiter demain en territoire »

ACTION N°55

Objectif

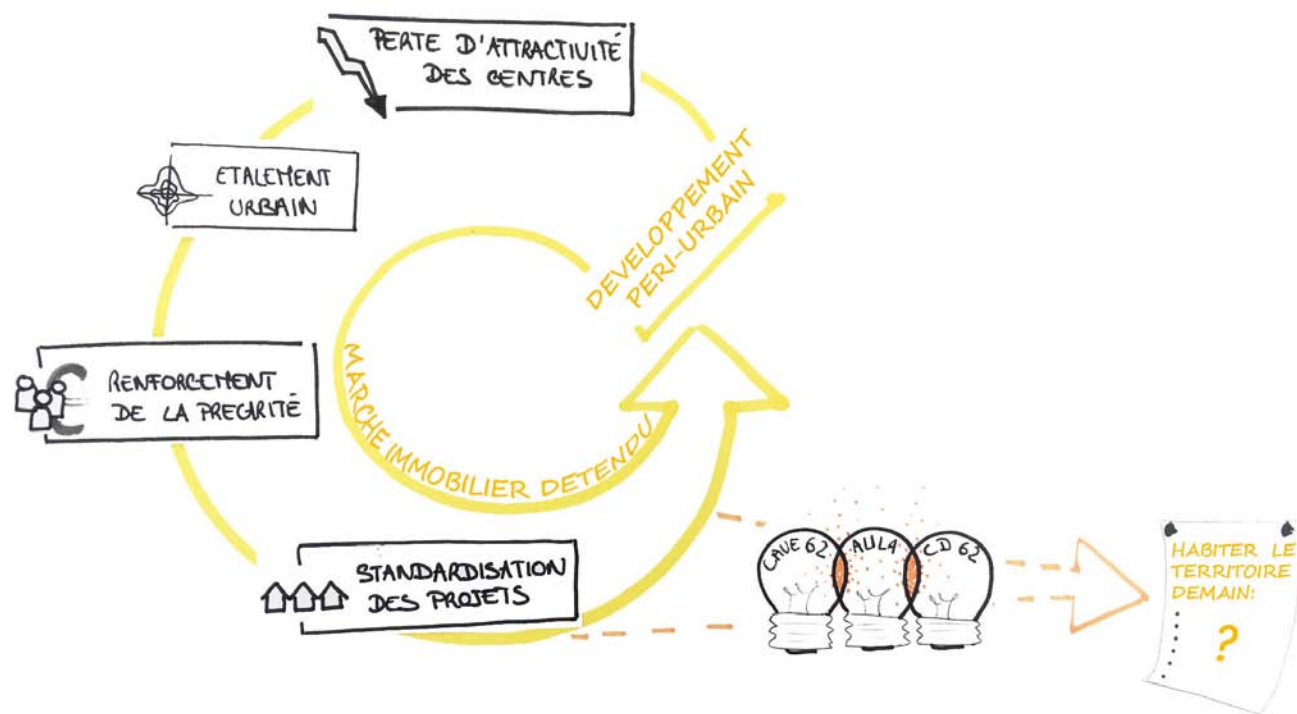
Afin d'envisager des pistes de réponses aux problématiques de perte d'attractivité des centralités au profit de la persistance du phénomène de périurbanisation (générant, au-delà de l'artificialisation des sols, des problématiques d'accès aux services et équipements et un recours massif aux véhicules individuels et un renforcement de la précarité des ménages), l'Agence s'engage dans une réflexion sur les nouveaux modes d'habiter.

Travaux réalisés en 2020

Le contexte sanitaire a imposé une adaptation des ambitions initialement portées quant à cette mission, notamment en termes de calendrier. Aussi pour s'adapter à cette évolution des préoccupations les phases engagées début 2020, ainsi que la mission d'AMO qui devait démarrer courant Avril 2020, ont été mises en attente jusqu'à ce que le contexte permette la disponibilité des acteurs et des élus.

Maîtrise d'ouvrage : AULA

Temps consacré : 107 jours



Plateforme Numérique Collaborative et coordination de la démarche stratégique de la donnée par la DATA

ACTION N°56 & N°57

Objectif

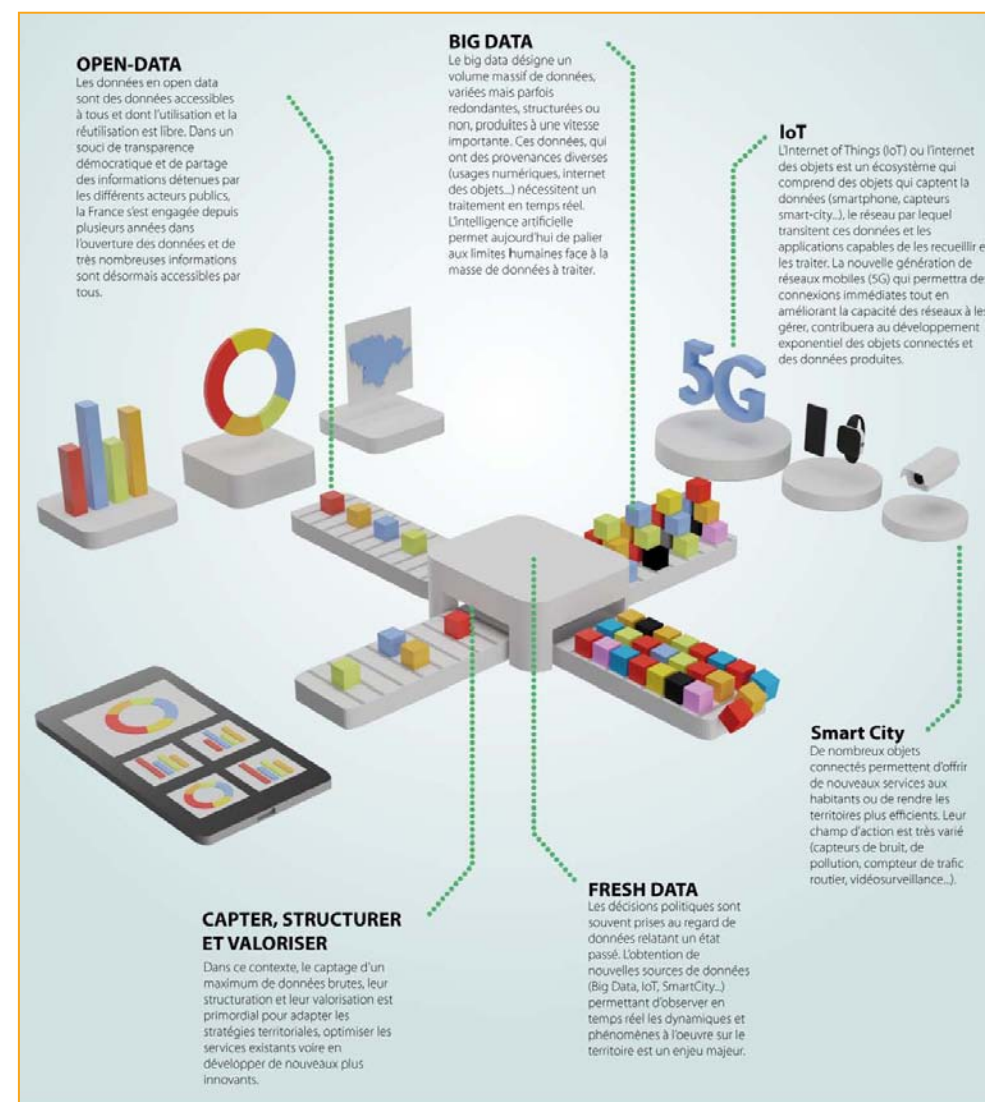
Développer un outil innovant complémentaire aux outils numériques de l'Agence (tableaux de bord numériques, observatoires thématiques, les toiles économique et énergie), et au regard des démarches partenariales engagées (DATA CALL, Plateforme Béthune...).

Travaux réalisés en 2020

Conformément à la décision du Conseil d'Administration faisant suite à la clôture du partenariat d'innovation conclu avec ForCity, l'année 2020 a été l'occasion de recadrer et réactualiser la démarche numérique de l'Agence en requestionnant les enjeux et besoins, en explorant les différentes solutions techniques disponibles désormais sur le marché et parfois mise en œuvre sur d'autres territoires et ce, afin de pouvoir relancer le projet sur une base consolidée. En outre, une publication de sensibilisation aux enjeux du numérique et de la donnée, issue de ces travaux, a été réalisée en fin d'année.

Maîtrise d'ouvrage : AULA

Temps consacré : 118 jours



Extrait de la publication « Enjeux de la donnée & Stratégie numérique »



Publications de l'AULA



Objectif

Donner à voir de l'expertise dans les différentes thématiques portées par l'Agence d'urbanisme sous plusieurs formes : Newsletter AULActu, Regard d'expert et Zoom AULA, Baromètre Économique trimestriel, synthèse des études, Tableaux de bord des chiffres clefs...

Maîtrise d'ouvrage : AULA  
Temps consacré : 171 jours

TERRITOIRES, USAGES ET MODES DE VIES

Objectif

Éclairer les réflexions sur la spécificité de l'organisation territoriale multipolaire par les résultats d'une enquête, menée en septembre 2019, sur les usages et les pratiques du terroir par la population. Ces 3 publications présentent et analysent les résultats de cette enquête.

Travaux réalisés en 2020

3 publications synthétiques de 4 pages ont été rédigées sur les éléments suivants :  
o Présentation de l'enquête  
o #1 Usages du quotidien  
o #2 Usages et Polarités



Présentation de l'enquête

#1 Usages du quotidien

#2 Usages et Polarités

ZOOM AULA

Objectif

Mettre en lumière une action spécifique ou l'analyse d'un point d'actualité dans une publication de 2 à 30 pages.

Travaux réalisés en 2020

4 ZOOM AULA ont été édités en 2020 sur des sujets d'actualité :  
o Covid-19 : Quel impact économique sur nos territoires ?  
o Covid 19 (Publi n°2) : Quel impact économique de la crise sanitaire sur nos territoires  
o Ordonnance SCoT  
o Enjeux de la donnée & Stratégie numérique



Covid-19 : Quel impact économique sur nos territoires ?



Covid 19 (Publi n°2) : Quel impact économique de la crise sanitaire sur nos territoires



Ordonnance SCoT



Enjeux de la donnée & Stratégie numérique

LE 4 PAGES : REGARD D'EXPERT

Objectif

Expertiser un sujet thématique dans une publication synthétique de 4 pages

Travaux réalisés en 2020

6 REGARD D'EXPERT ont été publiés en 2020 sur 4 thématiques principales :  
o COMMERCE :  
- Observatoire des commerces de plus de 300 m<sup>2</sup>  
- Observatoire des dynamiques commerciales de la CABBALR  
o ÉNERGIE :  
- Mix énergétique  
- Évaluation du gisement photovoltaïque sur bâtiment, à l'échelle du Pôle Métropolitain de l'Artois  
o MOBILITÉ :  
- Observatoire des déplacements domicile-travail  
- La logistique sur le territoire du PMA



Observatoire des commerces de plus de 300 m<sup>2</sup>

Mix énergétique

Évaluation du gisement photovoltaïque sur bâtiment, à l'échelle du PMA

Observatoire des dynamiques commerciales de la CABBALR

Observatoire des déplacements domicile-travail

La logistique sur le territoire du PMA

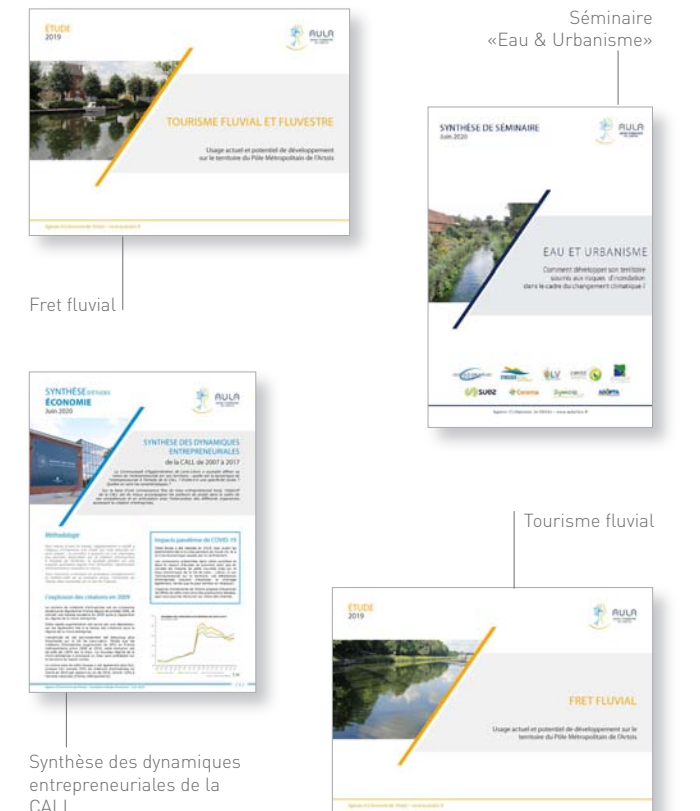
Synthèse d'études et de séminaires

Objectif

Valoriser dans un dossier synthétique les résultats d'une étude spécifique ou d'un évènement organisé par l'AULA

Travaux réalisés en 2020

4 synthèses d'études ont été diffusées sur les sujets suivants :  
o Fret fluvial,  
o Tourisme fluvial et fluvestre,  
o Séminaire « Eau & Urbanisme »,  
o Dynamiques entrepreneuriales de la CALL de 2007 à 2017.



Fret fluvial

Tourisme fluvial

Synthèse des dynamiques entrepreneuriales de la CALL



LE BAROMÈTRE ÉCONOMIQUE DU PMA

Objectif

Présenter chaque trimestre les toutes dernières données disponibles sur le marché de l'emploi et sur les activités des entreprises du Pôle Métropolitain de l'Artois, pour observer en temps réel les effets de la crise et mieux saisir les enjeux économiques à venir pour le territoire.

Travaux réalisés en 2020

Le 1<sup>er</sup> volet de cette nouvelle collection en recto-verso est paru sur les données du 3<sup>ème</sup> et du 4<sup>ème</sup> trimestre 2020.

AULACTU

Objectif

Informier des activités de l'Agence et des actualités du territoire par le biais d'une lettre d'information trimestrielle.

Travaux réalisés en 2020

3 lettres AULACTU ont été diffusées cette année malgré les circonstances et notamment un numéro spécifique sur la réélection des instances de l'AULA.



AULActu n°5



AULActu n°7

Les chiffres clés du territoire en format numérique à l'échelle du PETR et du PMA

Objectif

Donner accès aux partenaires de l'Agence aux chiffres clés thématiques (Données en open DATA) de leurs territoires sur plusieurs échelles géographiques via le portail internet.

Travaux réalisés en 2020

Actualisation des données, intégration de nouveaux indicateurs et des cartes dynamiques et graphiques.

Maîtrise d'ouvrage : AULA

Temps consacré : 37 jours

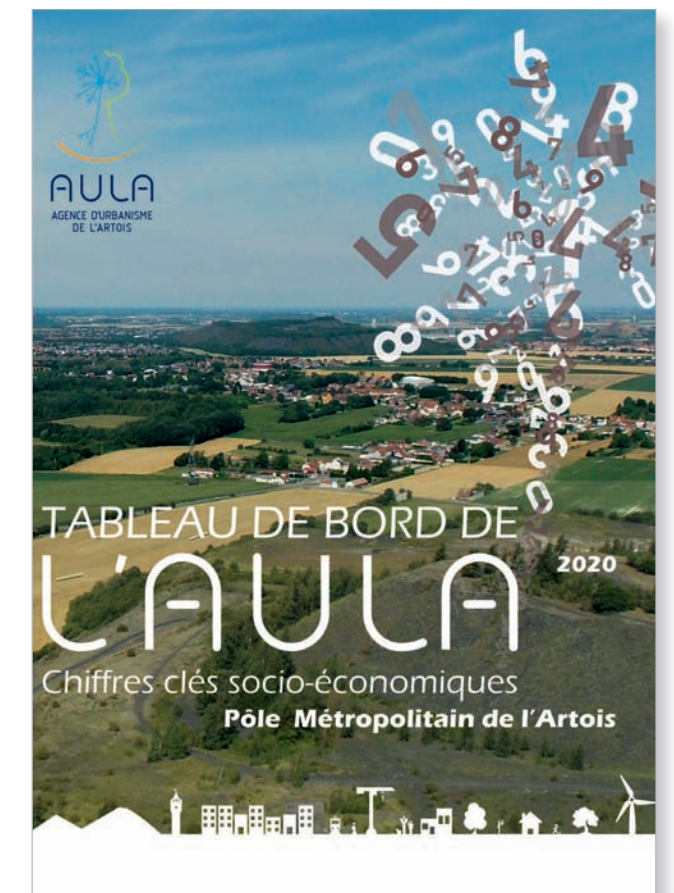
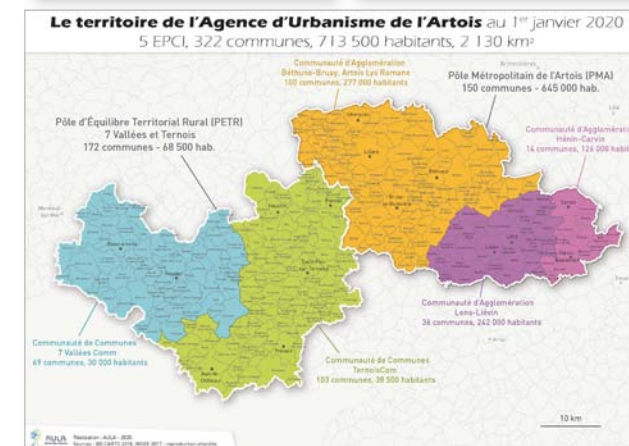
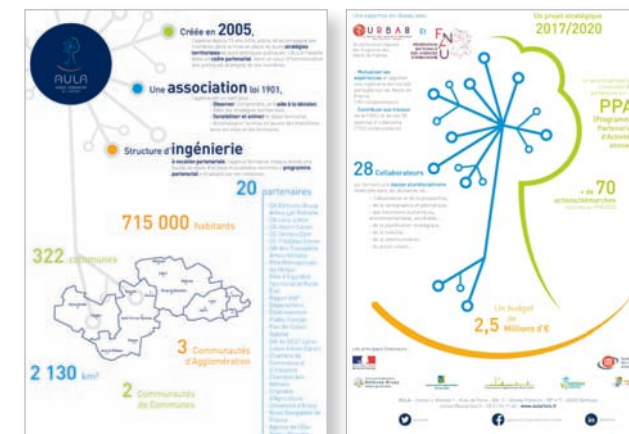
Documents de présentation

Objectif

Présenter les activités de l'Agence et son territoire d'intervention.

Travaux réalisés en 2020

Comme chaque année, l'Agence a publié le Rapport d'Activité de l'année précédente, le Programme Partenarial d'Activité (PPA) pour l'année 2020, mais également une plaquette de présentation synthétique.



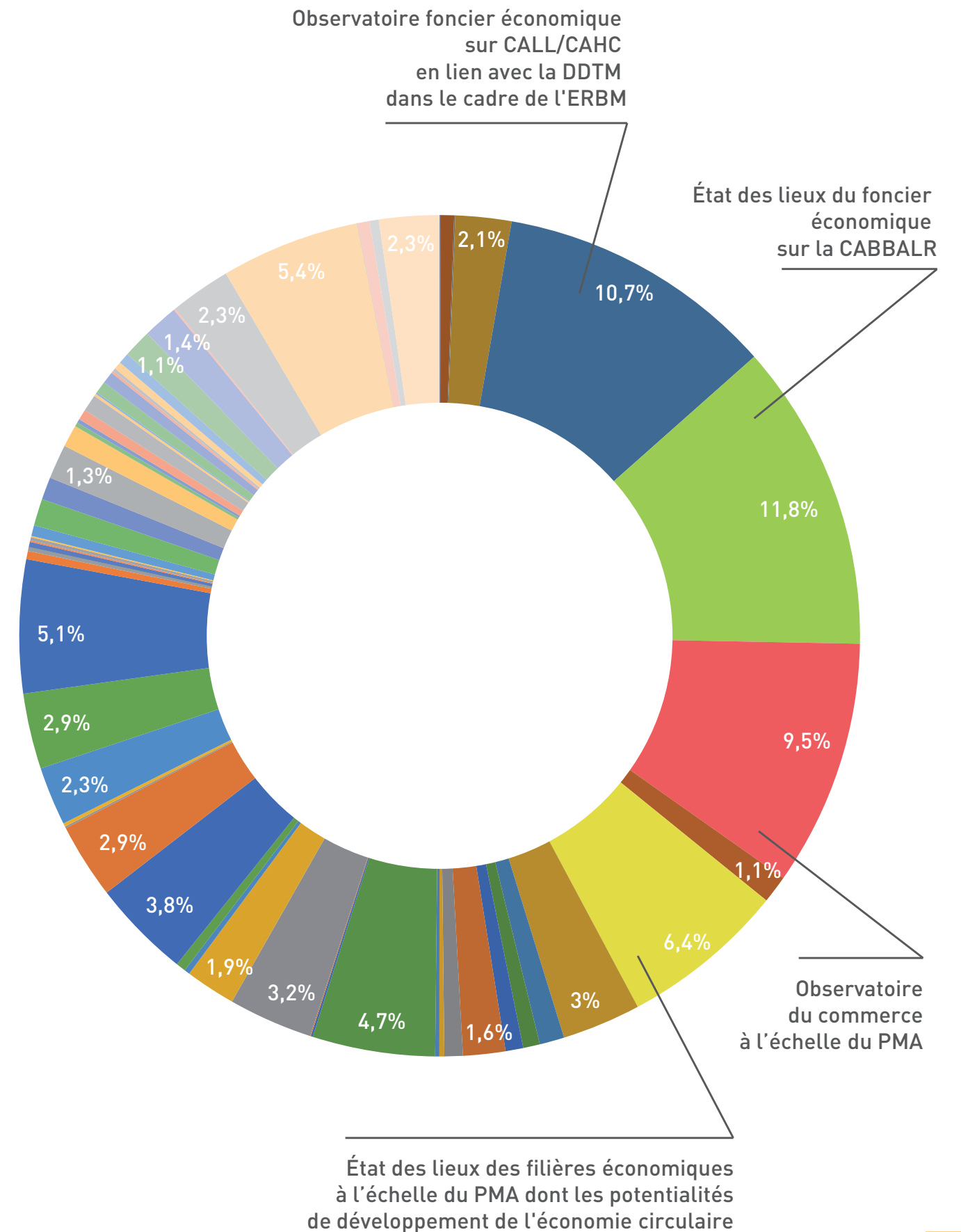


# SYNTHÈSE

## ANIMATION ET CONNAISSANCE TERRITORIALE

- Évaluation du dispositif NPNRU commun CALL CABBALR
- Observatoire des mobilités (périmètre AULA)
- Étude thermographique
- Observatoire de l'habitat (périmètre AULA)
- Observatoire foncier économique sur CALL/CAHC en lien avec la DDTM dans le cadre de l'ERBM
- État des lieux du foncier économique sur la CABBALR
- Observatoire du commerce à l'échelle du PMA
- Observation de la politique locale du commerce de la CABBALR
- État des lieux des filières économiques à l'échelle du PMA dont les potentialités de développement de l'économie circulaire
- Observatoire économique agricole et des circuits courts
- Construction de la Toile énergétique à l'échelle du PMA
- Construction de la Toile économique à l'échelle du PMA
- Impact économique du Covid
- Réactualisation annuelle de l'édition numérique « Des Chiffres Clefs » à l'échelle du PMA et du PETR
- Appui à l'animation et apport d'expertise dans les commissions thématiques du PMA
- Déclinaison et approfondissement de l'atlas des sites à enjeux sur la vacance et le patrimoine dégradé sur les 69 communes de la CC7VC
- Appui à l'animation et apport d'expertise dans la commission Santé du PMA
- Animation territoriale Habiter demain en territoire modèles d'habitat et intégration urbaine
- Animation territoriale les Économies de Demain en territoires filières économiques (avec un zoom sur la logistique)
- Poursuite de l'animation territoriale sur le Commerce de Demain - approfondissement commerce ambulant et commerce multiservice
- Outil de modélisation spatiale
- Coordination d'une démarche stratégique de la donnée par la DATA à l'échelle du PMA
- Appui à l'animation et apport d'expertise dans la commission numérique du PMA
- Enquête santé questionnaire CAHC
- Réalisation de l'état des lieux sur les 19 QPV de la CALL dans le cadre de l'évaluation du contrat de ville
- Observatoire Politique de la Ville à l'échelle de la CALL, la CAHC et la CABB
- Évaluation du dispositif NPNRU de la CABBALR
- Évaluation du dispositif NPNRU de la CALL
- Observatoire de la santé (périmètre AULA)
- Observatoire social à l'échelle de la CABB (déclinaison de l'ABS)
- Observatoire du suivi du PDU du SMT Artois Gohelle

- Observ' Agglo
- Le numérique
- La logistique
- Fret fluvial
- Tourisme fluvial
- Covid 3
- Ordonnance SCoT
- SCoT en 10 questions
- PLU-I
- ZAN
- Observ' Aula
- Vacances commerciale
- Commerce de demain
- ZA/ZI de demain
- Commerce de proximité CALL/CAHC
- Déclinaison SRADDET
- Kit AULA
- Tableau de bord 2018
- Tableau de bord 2019
- Baromètre Éco
- Aulactu 6
- Aulactu 7
- L'agriculture bio sur le territoire de l'Agence
- 3 AGGLO
- CABB DIVERS
- CAHC DIVERS
- CALL DIVERS
- PETR mobilité compétence
- PMA DIVERS
- Publication générale
- Graphisme de document
- Hebdo PPA
- Suivi du PPA
- RA
- Site internet
- Veille / lecture revue hebdo et Veille Juridique et sociale







Agence d'Urbanisme de L'Artois

Centre J. Monnet 1-8 Av. de Paris-Bât. C-Entrée Piémont -BP n°7-62400 Béthune

Tél : 03 21 56 11 42-contact@aulartois.fr

[www.aulartois.fr](http://www.aulartois.fr)

