

L'évolution du commerce de grande distribution



Combien d'établissements commerciaux de grande distribution ont été ouverts depuis 2010 ? Quelle surface de vente supplémentaire a été ouverte au public à cette occasion ? Sur quelle partie du territoire du SCoT de l'Artois ces établissements commerciaux ont ils été construits ? Quels secteurs ou formats de distribution ont été privilégiés ?

Autant de questions auxquelles nous tâcherons de répondre dans cette 3^{ème} lettre d'observatoire du développement économique consacrée à l'évolution du commerce de grande distribution.

◦ REPÈRES

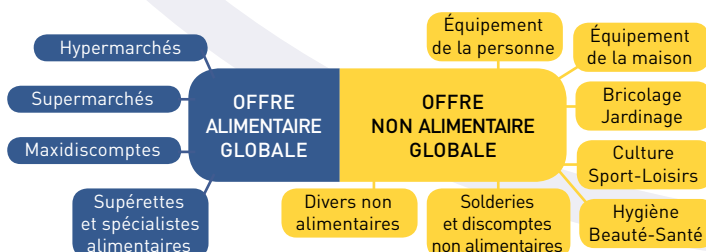
- 267 établissements de plus de 300 m² en 2012, soit 336 374 m² de surface de vente.
- La surface moyenne d'un établissement commercial est de 1 260 m².
- 91 établissements de plus de 300 m² en 2012 dans le non alimentaire, soit 122 791 m² de surface de vente.
- 176 établissements de plus de 300 m² en 2012 dans l'alimentaire, soit 213 583 m² de surface de vente.
- Plus de la moitié de l'offre de grande distribution est localisée en périphérie.

◦ LES DONNÉES ET LE PÉRIMÈTRE ÉTUDIÉS

L'observatoire porte sur le périmètre du territoire du SCoT de l'Artois. Il s'inscrit dans le cadre des analyses menées en partenariat avec la Mission Bassin Minier, la Chambre de Commerce et de l'Industrie de la Région Nord-Pas de Calais, différents partenaires du versant français de l'Aire Métropolitaine de Lille ainsi qu'un travail de terrain mené par l'InterSCoT Terres du Nord ayant permis d'actualiser les données au 1er mars 2012.

L'offre commerciale décrite ici se divise en 2 grandes catégories : l'offre alimentaire et l'offre non alimentaire, elles-mêmes subdivisées en différents formats de distribution et types d'offre commerciale.

Les données sur les activités liées à la vente de caravanes, à l'automobile (concessions, garages), aux drives, à l'hôtellerie-restauration et sur les commerces de moins de 300 m² situés dans les galeries commerciales sont exclus.



L'offre globale en net progression

336 374 m², c'est la surface de vente correspondant aux 267 établissements commerciaux de plus de 300 m² recensés en 2012 sur le territoire du SCoT de l'Artois.

Comme exposé dans le graphique ci-contre, l'offre commerciale n'a cessé de croître depuis 2006 et spécialement depuis 2010. En effet en 2 ans, entre 2010 et 2012, la surface de vente globale s'est davantage développée (19 398 m²) qu'en 4 ans entre 2006 et 2010 (17 252 m²).

En 2012, on compte désormais 1 200 m² de surface de vente pour 1 000 habitants (ou 1,2 m² par habitant).

Près de **80%** de la croissance de la surface de vente observée sur le territoire du SCoT de l'Artois ces 2 dernières années

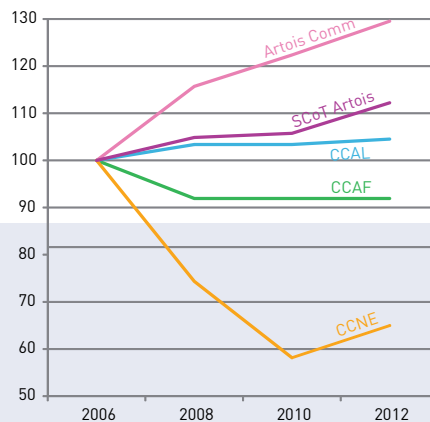
(2010 à 2012) s'est développée sur le périmètre de la Communauté d'Agglomération Artois Comm, avec 15 252 m² de surface de vente supplémentaires sur les 19 398 m² du SCoT de l'Artois.

1 260 m², c'est la surface de vente moyenne d'un établissement commercial de plus de 300 m² sur le territoire du SCoT de l'Artois en 2012. À noter qu'en 2010, elle était de 1 313 m².

Enfin, la répartition entre commerce alimentaire et non-alimentaire reste stable en 2012.

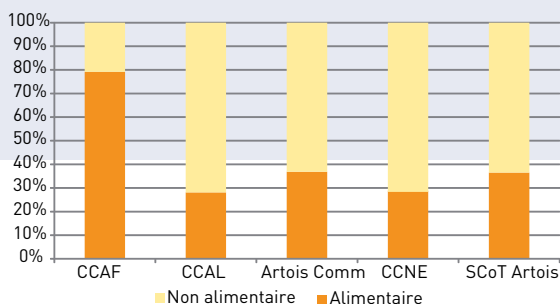
Comme en 2010 (se référer à l'observatoire du développement économique n°6), le commerce non-alimentaire représente l'essentiel de la surface de vente (63,5%).

• VARIATION RELATIVE DE L'OFFRE COMMERCIALE EN SURFACE DE VENTE PAR EPCI DEPUIS 2006 (BASE 100 EN 2006)



Sources : CCIR et Mission Bassin Minier 2010 - Interscot Terres du Nord et AULAB 2012

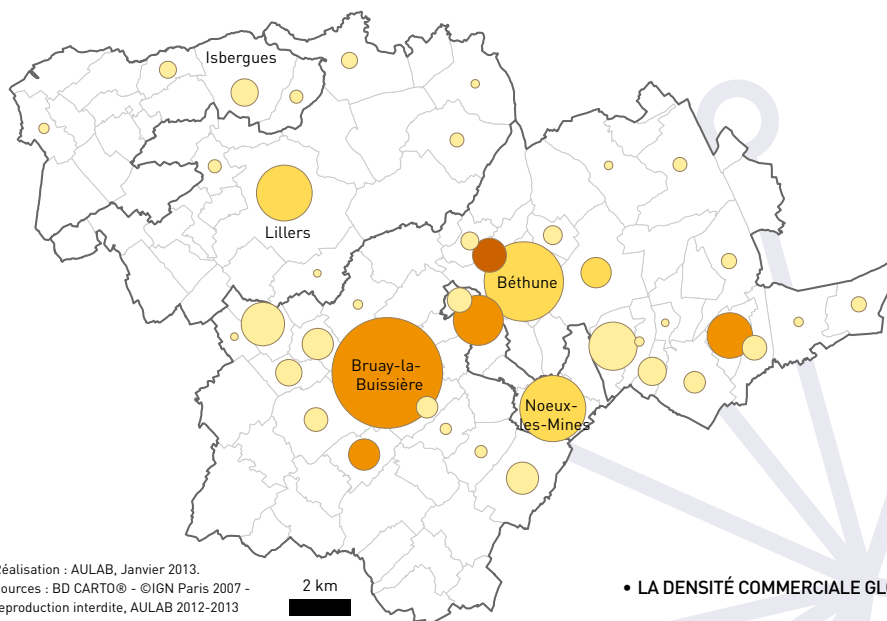
• RÉPARTITION DE L'OFFRE ALIMENTAIRE ET NON ALIMENTAIRE DE PLUS DE 300 M² EN SURFACE DE VENTE PAR EPCI EN 2012



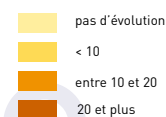
Sources : CCIR et Mission Bassin Minier 2010 - Interscot Terres du Nord et AULAB 2012



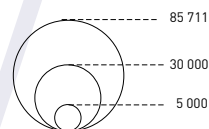
• OFFRE COMMERCIALE GLOBALE (EN SURFACE DE VENTE) ET ÉVOLUTION ENTRE 2010 ET 2012



Évolution (en %) de la surface de vente par commune entre 2010 et 2012 :



Surface de vente (en m²) en 2012 par commune :

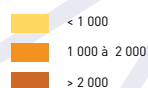


Réalisation : AULAB, Janvier 2013.
Sources : BD CARTO® - ©IGN Paris 2007 - reproduction interdite, AULAB 2012-2013

2 km

• LA DENSITÉ COMMERCIALE GLOBALE EN 2012

Densité commerciale en surface de vente (m²/1 000 hab) en 2012 :



L'offre alimentaire



122 791 m², c'est l'offre commerciale alimentaire (en surface de vente) du territoire du SCoT de l'Artois en 2012, répartie sur 91 points de vente.

5 points de vente ont ainsi été ouverts depuis 2010 pour une surface de 7 200 m².

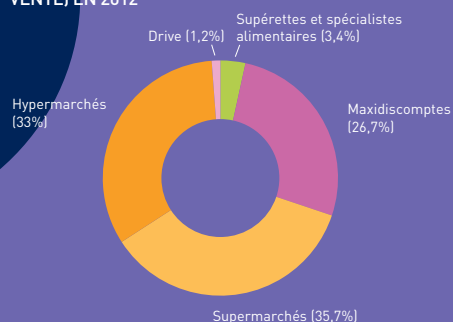
Plus d'**1/3** de la croissance de la surface de vente globale observée sur le territoire du SCoT de l'Artois ces 2 dernières années (2010 à 2012) provient de l'évolution de l'offre alimentaire (7 227 m² sur un total de 19398 m²).

1 350m², c'est la surface de vente moyenne d'un établissement commercial alimentaire de plus de 300m² sur le territoire du SCoT de l'Artois en 2012.

L'hypermarché et le supermarché sont toujours les formats de distribution prépondérants dans l'offre commerciale alimentaire avec respectivement 33% et 35% de la surface de vente en 2012.

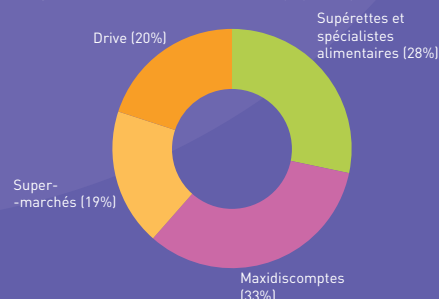
Néanmoins, c'est le maxidiscompte qui s'est le plus développé entre 2010 et 2012 puisqu'il représente 1/3 de la croissance de la surface de vente alimentaire sur cette période.

• RÉPARTITION DES FORMATS DE DISTRIBUTION DE L'OFFRE ALIMENTAIRE (EN SURFACE DE VENTE) EN 2012

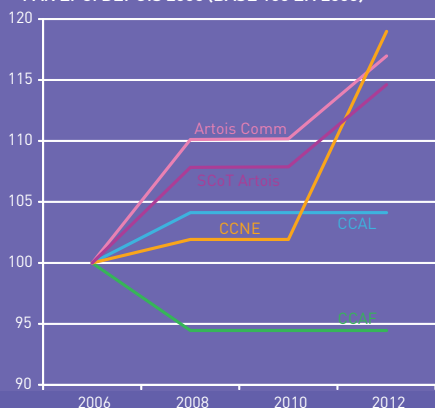


Sources : CCIR et Mission Bassin Minier 2010 - Interscot Terres du Nord et AULAB 2012

• RÉPARTITION DE L'ÉVOLUTION DES SURFACES DE VENTE SELON LES FORMATS DE DISTRIBUTION DE L'OFFRE ALIMENTAIRE ENTRE 2010 ET 2012



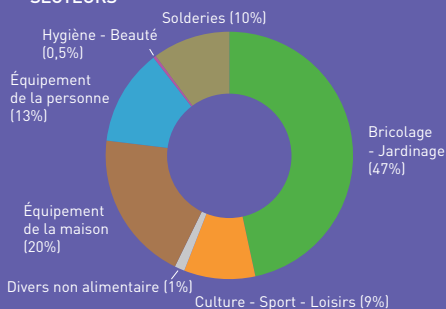
• VARIATION RELATIVE DE L'OFFRE COMMERCIALE ALIMENTAIRE EN SURFACE DE VENTE PAR EPCI DEPUIS 2006 (BASE 100 EN 2006)



Sources : CCIR et Mission Bassin Minier 2010 - Interscot Terres du Nord et AULAB 2012

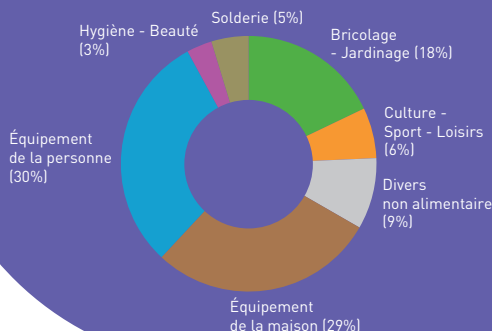
L'offre non alimentaire

• RÉPARTITION DE L'OFFRE NON ALIMENTAIRE (EN SURFACE DE VENTE) EN 2012 PAR GRANDS SECTEURS



Sources : CCIR et Mission Bassin Minier 2010 - Interscot Terres du Nord et AULAB 2012

• RÉPARTITION DE L'ÉVOLUTION DE L'OFFRE NON ALIMENTAIRE (EN SURFACE DE VENTE) EN 2012 PAR GRANDS SECTEURS



213 583 m², c'est l'offre commerciale non alimentaire (en surface de vente) du territoire du SCoT de l'Artois en 2012, répartie sur 176 points de vente.

21 points de vente ont ainsi été ouverts depuis 2010 pour une surface de près de 12 200 m².

Près de **2/3** de la croissance de la surface de vente globale observée sur le territoire du SCoT de l'Artois c'est 2 dernières années (2010 à 2012) provient de l'évolution de l'offre non alimentaire (12 171 m² sur un total de 19 398 m²).

1 213 m², c'est la surface de vente moyenne d'un établissement commercial non alimentaire de plus de 300 m² sur le territoire du SCoT de l'Artois en 2012.

Si en 2012, les établissements de Bricolage - Jardinage représentent près de la moitié de la surface de vente non alimentaire (près de 100 000 m²), ce sont les secteurs de l'équipement de la maison et de la personne qui ont le plus progressé ces 2 dernières années (2010 à 2012). En effet, ils ont contribué à hauteur de 60% de la croissance de l'offre commerciale non alimentaire (en surface de vente) sur cette période.

• VARIATION RELATIVE DE L'OFFRE COMMERCIALE NON ALIMENTAIRE EN SURFACE DE VENTE PAR EPCI DEPUIS 2006 (BASE 100 EN 2006)



Sources : CCIR et Mission Bassin Minier 2010 - Interscot Terres du Nord et AULAB 2012



La distribution de l'offre récente

o LA PÉRIPHÉRIE DES VILLES, UN ESPACE PRIVILÉGIÉ

Comme l'indique le graphique ci-dessous, la grande majorité des commerces de plus de 300 m² ouverts entre 2010 et 2012 sur le territoire du SCoT de l'Artois ont été construits à l'extérieur des centres-villes.

En 2010 déjà (se référer à l'observatoire du développement économique n°6), 50% des commerces de plus de 300 m² (en terme de surface de vente) étaient localisés en périphérie (c'est-à-dire hors du tissu urbain), 35% en péri-centre (au sein du tissu urbain mais éloignés du centre-ville) et 15% en centre-ville.

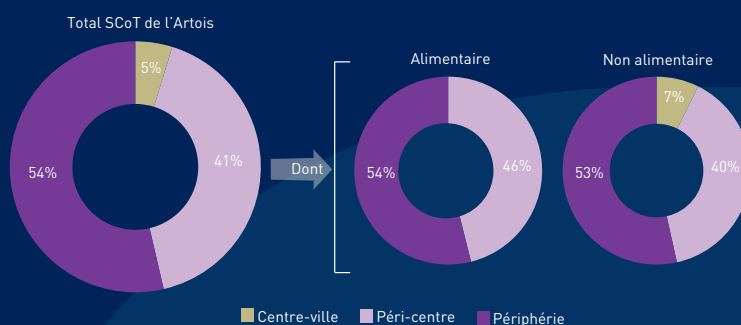
La logique est respectée pour les commerces ouverts entre 2010 et 2012. Elle a même tendance à s'accroître puisque la part de surface de vente ouverte en périphérie (54%) et en péri-centre (41%) est encore plus élevée.

Ainsi sur cette période, seuls 5% de la surface de vente a été ouverte en centre ville.

À noter que lorsqu'il s'agit de commerces alimentaires, la part est nulle.

En effet, seuls 7% de la surface de vente des commerces non alimentaires a été construite en centre ville entre 2010 et 2012, notamment dans les secteurs de l'équipement de la personne et des solderies.

• RÉPARTITION DE LA LOCALISATION DE L'OFFRE COMMERCIALE (EN SURFACE DE VENTE) OUVERTE ENTRE 2010 ET 2012



Sources : CCI et Mission Bassin Minier 2010 - Interscot Terres du Nord et AULAB 2012

o UNE OFFRE RÉCENTE CONCENTRÉE DANS LES ZONES D'ACTIVITÉS

• RÉPARTITION DE L'OFFRE COMMERCIALE (EN SURFACE DE VENTE) OUVERTE ENTRE 2010 ET 2012 SELON SA LOCALISATION EN ZONE OU HORS ZONE D'ACTIVITÉ



■ Surfaces de vente ouvertes hors zone d'activité
 ■ Surfaces de vente ouvertes en zone d'activité
 ■ Surfaces de vente ouvertes dans la zone d'activité de la Porte Nord (Bruay-la-Buissière)

Sources : CCI et Mission Bassin Minier 2010 - Interscot Terres du Nord et AULAB 2012

55%, c'est la part de l'offre commerciale de plus de 300 m² localisée en zone d'activités sur le territoire du SCoT de l'Artois en 2012 (48% en 2010).

La zone d'activités de la Porte Nord (environ 70 000 m² de surface de vente), spécialisée dans l'offre non alimentaire (81% de la surface de vente), concentre à elle seule 20% de l'offre commerciale du SCoT de l'Artois et 40% de l'offre située en zone d'activités.

Dans le détail, la moitié de la surface de vente non alimentaire de la ZA de la Porte Nord est notamment dédiée aux secteurs de l'équipement de la personne et de la maison, 20% au bricolage-jardinage et 16% à la culture au sport et aux loisirs.

70%, c'est la part de l'offre commerciale (en surface de vente) construite entre 2010 et 2012 en zone d'activités.

La zone d'activités de la Porte Nord a d'ailleurs accueilli près d'1/3 de cette surface de vente récente.

o THÉMATIQUES À VENIR

- L'emploi en zone d'activités sur le territoire du SCoT de l'Artois
- Le foncier disponible en zone d'activités sur le territoire du SCoT de l'Artois

